

Norra Mellansverige

Socioekonomisk analys 2024



Innehållsförteckning

1	Inledning.....	2
2	Demografisk bakgrund	4
2.1	Befolkningssammansättning och befolkningsutveckling i Norra Mellansverige.....	4
2.2	En kraftigt förändrad befolkningsstruktur i Norra Mellansverige i framtiden	7
3	Utbildning	10
3.1	Befolkning med eftergymnasial utbildning	10
3.2	Övergång från grundskolan till gymnasiet	12
3.3	Övergång till högskola inom tre år från avslutad gymnasieutbildning	15
3.4	Unga som varken arbetar eller studerar (UVAS).....	17
4	Arbetsmarknad.....	21
4.1	Sysselsättningsgrad och arbetslöshet	21
4.2	Arbetsmarknaden för särskilt utsatta grupper.....	23
4.2.1	Ungdomar.....	23
4.2.2	Utrikes födda	25
4.2.3	Personer med funktionsnedsättning.....	29
4.3	En könssegregerad arbetsmarknad.....	29
5	Ohälsa	32
5.1	Ohälsotal och sjukfrånvaro/sjukskrivningar	32
5.2	Självskattad hälsa	35
5.3	Ekonomiskt utanförskap.....	35
6	Näringsliv	40
6.1	Omställningen i näringslivet.....	41
6.1.1	Klimatförändringar och omställning.....	41
6.1.2	En förändrad demografisk struktur	42
6.2	Branschernas sysselsättningsutveckling.....	43
6.3	Omställningskapacitet.....	44
6.4	Sammanhållningen i samhället och den kommande omställningen	45
6.5	Branschbredd	46
6.6	Omsättning och antal arbetsställen	46
7	Diskussion och sammanfattning.....	48
8	Referenser	50

1 Inledning

Norra Mellansverige, som omfattar Värmlands län, Dalarnas län och Gävleborgs län, är mitt i en pågående programperiod för Socialfonden plus (ESF+), 2021-2027. ESF+ är en av de fem europeiska struktur- och investeringsfonderna som är EU:s främsta investeringsinstrument. Den syftar till att hjälpa medlemsstaterna att återställa och öka tillväxten, förbättra sysselsättningen och samtidigt säkerställa en hållbar utveckling.

Norra Mellansverige klassificerades inför programperioden som en övergångsregion inom EU, vilket innebär att regionen ligger mellan de mest utvecklade och de minst utvecklade regionerna inom EU baserat på BNP per capita. För Norra Mellansverige innebär det att EU:s strukturfonder finansierar 60 procent av projekt inom programmet i syfte att stödja regionens ekonomiska utveckling.

Det finns ett behov av att uppdatera den socioekonomiska analys som presenterades 2022 för att ge ett mer aktuellt underlag för kommande aktiviteter inom programmet. I den omvärldsanalys som togs fram av ESF-rådet under hösten 2019 finns fem målområden identifierade; ekonomisk utsatthet, etablering på arbetsmarknaden, återinträde på arbetsmarknaden, instabil respektive stabil ställning på arbetsmarknaden. Målbilden är oförändrad och innebär också att rapportens disposition följer 2022 års analys.

Kunskap är grunden till en förståelse för utmaningar och möjligheter i samhället, men också grunden till förståelse för gömda strukturer som påverkar samhällsutvecklingen i lika hög grad som synliga strukturer. Kunskap krävs dels för att förstå, dels för att kunna identifiera åtgärder och arbeta för en förändring av rådande normer och strukturer i samhället som hindrar allas lika möjligheter. Denna analys är en fördjupning av de områden som är särskilt relevanta för Socialfonden – utbildning, arbetsmarknad, kompetensförsörjning, ohälsa samt innovation och näringsliv – med fokus på jämställdhet och jämlikhet. Flera av de medborgerliga rättigheter som kan ses som självklara blir genom rådande samhällsstrukturer även grundläggande jämställdhets- eller jämlikhetsfrågor. Till exempel är rätten och tillgängligheten till förskola en grundläggande jämställdhetsfråga i och med att kvinnor i högre grad tar ansvar för barnen.

Den socioekonomiska analysen bidrar med olika registerdata som belyser vilka grupper som kan ha en särskilt utsatt ställning på arbetsmarknaden eller ha stora svårigheter att ens ta sig in på arbetsmarknaden. Den socioekonomiska analysen är även kompletterad med material som svarar upp mot behov som finns i motsvarande arbete med den Europeiska utvecklingsfonden (ERUF). Det handlar främst om att stärka upp vissa delar om näringsliv och innovation. En stor del av analysen är relevant som underlag för båda dessa EU-fonder då den beskriver grundläggande förutsättningar för det regionala utvecklingsarbetet i Norra Mellansverige generellt.

Den statistiska uppföljningen ger en bild av det aktuella läget i Norra Mellansverige som helhet och de tre länen var för sig och hur utvecklingen har sett ut under en viss tid. Statistiken kan dessutom berätta om de villkor och förväntningar samt kulturer och normer som finns i regionen och hur dessa strukturer påverkar regionens utveckling. Genom en konsekvensanalys ur ett jämställdhets- och jämlikhetsperspektiv ökar kunskapen om hur samhället påverkas och vad som är viktigt för att kunna utveckla den regionala attraktiviteten och den service och de tjänster som erbjuds regionens alla invånare.

Analysen bygger på befintliga data. Tillgången till data släpar ofta efter något år vilket innebär att de siffror som presenteras inte är dagsfärska. Just dagsfärska siffror av exempelvis arbetslöshet eller andel högskoleutbildade är dock inte nödvändigt för att få en överblick över övergripande trender

och tendenser i regionen. Materialet ger en bra överblick över hur Norra Mellansverige ligger till och vilka som är regionens största utmaningar inom de aktuella områdena.

2022 års analys innehöll flera avsnitt kopplade till effekter av Covid-19-pandemin. Dessa inslag har i nuvarande analys tonats ner då pandemins påverkan inte längre är en central del i samhällsutvecklingen. Det kan dock finnas långsiktiga effekter som inte helt kan överblickas. Ett exempel är att fler är långtidsarbetslösa nu jämfört med innan pandemin, och med de digitala förflyttningar som många branscher tagit under de senaste åren kan det nu finnas ytterligare kompetenser som behövs för att komma in på arbetsmarknaden. Lärdomen från tidigare ekonomiska kriser är att de som drabbas hårdast av en kris är personer som redan tidigare var utsatta och stod långt från arbetsmarknaden. För dessa individer riskerar tröskeln in på arbetsmarknaden att bli ännu högre när konkurrensen om jobb ökar till följd av ökad arbetslöshet.

Samtidigt har de senaste två åren innehållit annan extern påverkan i form av Rysslands anfallskrig mot Ukraina, konflikten mellan Israel och Hamas, hög inflation och kraftigt höjda räntor. Det finns en tydligare restriktivitet inom EU och Sverige kring migration och nyligen har det skett ett maktskifte i amerikansk politik med republikanskt styre de kommande fyra åren. Vad detta innebär för utvecklingen i Europa, Sverige och Norra Mellansverige återstår att se. Det är möjligt att utvecklingen kommer att variera inom regionen, beroende på det lokala näringslivets struktur och andra förutsättningar.

Analysen är framtagen och sammanställd av Mats Andersson (Region Dalarna), Samuel Gök (Region Värmland), Emma Schütt (Region Värmland) och Kristoffer Sehlberg (Region Gävleborg). Jon Frank och Peter Möller (båda Region Dalarna) har bistått med data- och diagrambearbetningar.

2 Demografisk bakgrund

Demografin i ett län eller region har stor betydelse för det ekonomiska läget och den socioekonomiska situationen i stort. En positiv befolkningsutveckling och en hög andel av befolkningen i arbetsför ålder förknippas ofta med en positiv ekonomisk utveckling. Utflyttning och en hög andel äldre medför utmaningar för såväl ekonomi som kompetensförsörjning.

2.1 Befolkningssammansättning och befolkningsutveckling i Norra Mellansverige

Det finns stora likheter i demografin i de tre länen i Norra Mellansverige, men den skiljer sig något från riket. Andelen i arbetsför ålder är lägre i Norra Mellansverige jämfört med riket medan andelen som är 65 år eller äldre är högre. Det innebär att försörjningskvoten – det vill säga antalet barn och ungdomar samt pensionärer i relation till antalet i arbetsför ålder – är högre i Norra Mellansverige än i riket som helhet. Försörjningskvoten för riket 2023 var 77,0 vilket innebär att av 100 personer som arbetar är det 77 personer som inte arbetar, utan måste försörjas. Kvoten är lägst i Stockholm med 66,9, men också låg i övriga storstadslän och län med universitet som i regel har en försörjningskvot på under 80. I Norra Mellansverige varierar försörjningskvoten från 85,9 i Värmland, 88,0 i Gävleborg till 91,9 i Dalarna. Dalarna har den högsta försörjningskvoten av Sveriges 21 län, Gävleborg den sjätte högsta och Värmland den tionde högsta. I och med det har Norra Mellansverige den högsta försörjningskvoten av Sveriges åtta NUTS2-områden.

	Dalarna	Gävleborg	Värmland	Riket
Antal	287 253	285 642	283 548	10 551 707
0-19 år	22 %	22 %	21 %	23 %
20-64 år	52 %	53 %	54 %	56 %
65+ år	26 %	25 %	25 %	21 %

Tabell 1. Befolkningen 2023 i Norra Mellansverige och riket (Källa: SCB)

Enligt aktuella befolkningsframskrivningar från SCB förväntas en negativ befolkningsutveckling i samtliga tre regioner under perioden 2023 till 2040. Gävleborg förväntas minska med 3,8 procent, Dalarna med 3,5 procent och Värmland med 1,1 procent. Under samma period förväntas befolkningen i riket stiga med 4,3 procent.

Det sker en förskjutning i åldersfördelningen under perioden till 2040. Gruppen barn och unga (0-19 år) minskar i riket som helhet och i samtliga län i Norra Mellansverige. Samtidigt förväntas andelarna av befolkningen som är i arbetsför ålder (20-64 år) samt äldre (65-79 år) år 2040 vara i stort sett oförändrade i riket som helhet. Samma mönster observeras i alla län i Norra Mellansverige. I Dalarna förväntas gruppen 80 år och äldre öka med 3,4 procentenheter, Gävleborg med 3,1 procentenheter samt Värmland med 2,8 procentenheter. I riket som helhet förväntas gruppen öka från 5,9 procent till 8,2 procent som andel av den totala populationen, en ökning med knappt 180 000 personer.

Trots en oförändrad andel av befolkningen i arbetsför ålder år 2040, är det viktigt att notera att gruppen i antal kommer att minska i samtliga län i Norra Mellansverige. Minskningen i Gävleborg är knappt 7 700 personer, Dalarna drygt 5 800 personer och Värmland cirka 3 300 personer.

Den stora förskjutningen sker med andra ord i gruppen barn och unga (minskar) och 80 år och äldre (ökar). Tack vare en hög levnadsstandard och medicinska framsteg blir befolkningen allt äldre, och

den förväntade befolkningsutvecklingen kommer ytterligare öka på försörjningskvoten och på så sätt förstärka Norra Mellansveriges demografiska utmaning.

Befolkningsutvecklingen i Norra Mellansverige var negativ eller svagt positiv efter millennieskiftet, men sedan 2011 har samtliga tre län haft en positiv befolkningsutveckling. Överlag ligger det utrikes flyttnettot bakom den befolkningsökning som syns. Det märks inte minst av att befolkningskurvan skjuter uppåt i samtliga tre län under 2015-2016 när invandringen var hög. Mellan 2022 och 2023 har dock befolkningen minskat i Norra Mellansverige. Den största minskningen observeras i Gävleborg med cirka 1 400 personer.

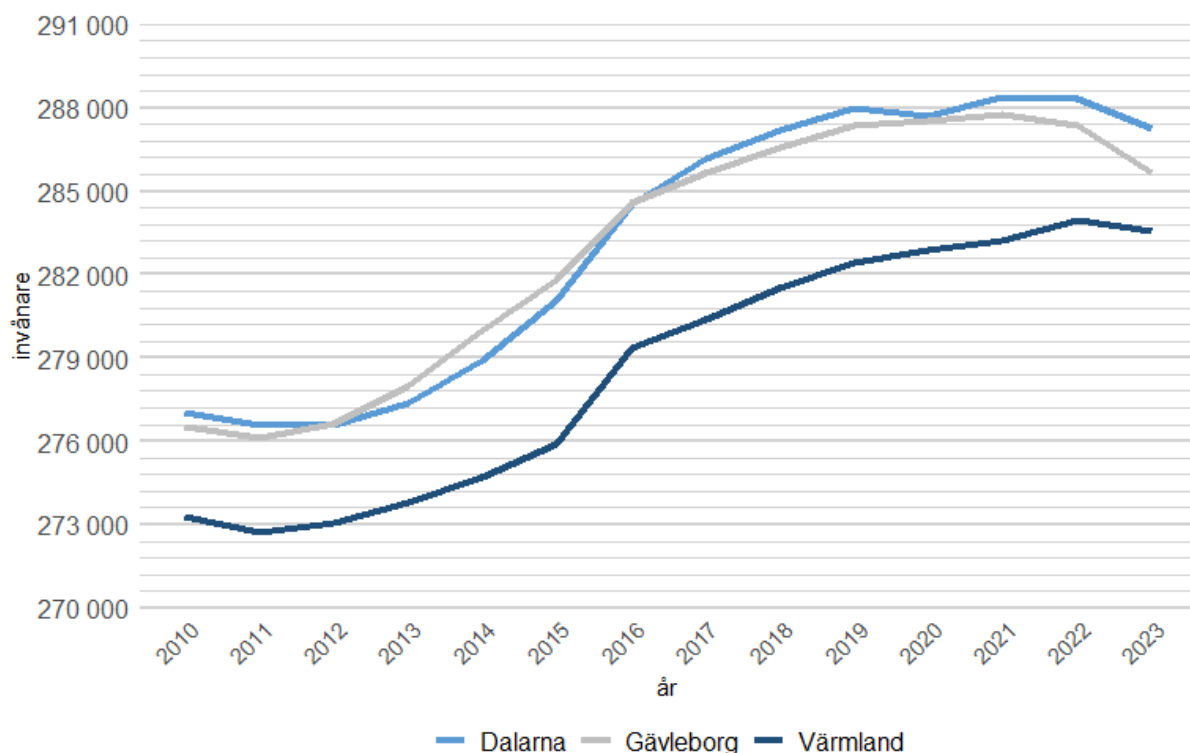


Diagram 1. Befolkningsutveckling i Norra Mellansverige år 2010–2023 (Källa: SCB)

Det utrikes flyttnettot är särskilt intressant för analysen, inte bara för att det ensamt står för den största delen av befolkningsökningen utan också för att nyanlända personer utgör en viktig målgrupp för de insatser som initieras utifrån ESF+.

Värmland har under 2023 det högsta utrikes flyttnettot av de tre länen i Norra Mellansverige följt av Dalarna. I båda dessa fall är fördelningen mellan kvinnor och män relativt jämn. I Gävleborg var det utrikes flyttnettot lågt, med knappt 80 kvinnor och färre än 10 män.

Volymen på direktinvandringen till de tre länen i Norra Mellansverige är relativt likartad. Under perioden 2015–2016 var invandringen betydligt högre vilket berodde på den då stora flyktinginvandringen. SCB betraktar dock denna period som ett undantag i sitt arbete med att ta fram regionala (och nationella) befolkningsprognoser.

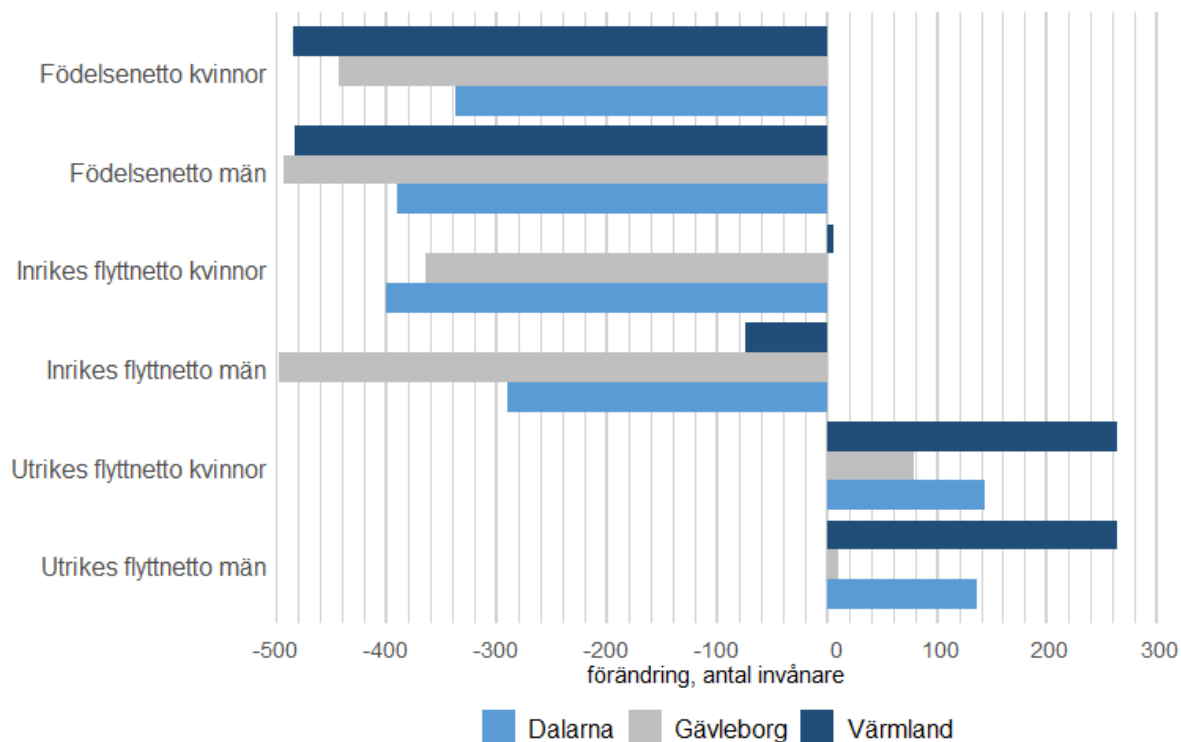


Diagram 2. Befolkningsförändringar i Norra Mellansverige år 2023 efter kategori (Källa: SCB)

Invandringen till Norra Mellansverige har under 2010-talet dominerats av män. De största överskotten av män såg alla tre regionerna 2016, då det var 748 fler män än kvinnor som invandrade till Värmland, 623 fler män som invandrade till Dalarna och 615 fler män som invandrade till Gävleborg. Den här trenden har avtagit under efterföljande år.

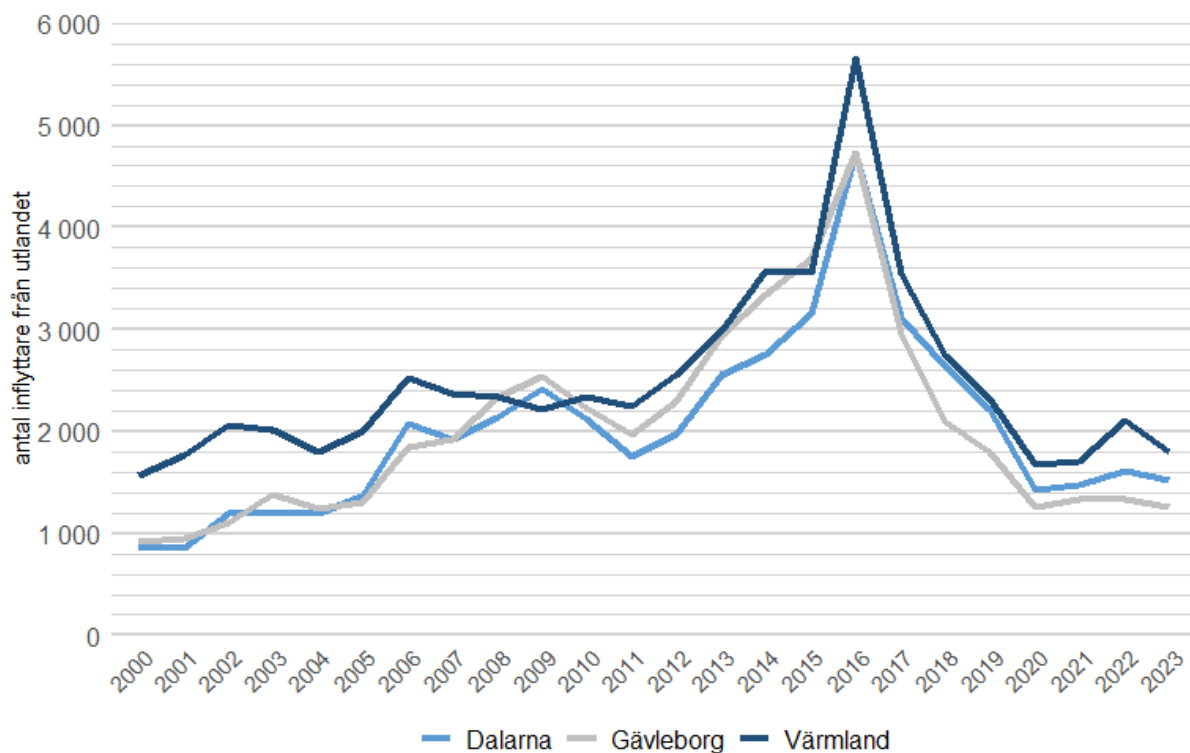


Diagram 3. Invandring till Norra Mellansverige 2000–2023 (Källa: SCB)

I Värmland var 58 procent av invandringen år 2023 personer i åldrarna 25–64 år, 20 procent var barn under 15 år och 16 procent var i åldrarna 15–25. Ungefär sex procent var 65 år eller äldre. I Dalarna var 61 procent av invandringen år 2023 personer i åldrarna 25–64 år, 20 procent var barn under 15 år och 16 procent var i åldrarna 15–25. Ungefär tre procent var 65 år eller äldre. I Gävleborg var 61 procent av invandringen år 2023 personer i åldrarna 25–64 år, 17 procent var barn under 15 år och 18 procent var i åldrarna 15–25. Ungefär fyra procent var 65 år eller äldre.

Pandemin påverkade flyttmönstren i stor utsträckning under 2020 och 2021, då den utrikes inflyttningen sjönk markant medan den inrikes inflyttningen ökade. 2023 var invandringen till länen i Norra Mellansverige drygt 4 500 personer, vilket är en minskning med knappt 10 procent jämfört med 2022, men i paritet med nivån 2021.

Åldersspridningen för den inrikes inflyttningen är större jämfört med invandringen, där en något lägre andel är i arbetsför ålder och större andelar yngre och äldre. Det totala antalet inflyttningar till Norra Mellansverige har minskat med 9 procent mellan 2021 och 2023.

2.2 En kraftigt förändrad befolkningsstruktur i Norra Mellansverige i framtiden

Minskad invandring och antagandet om att invandringen kommer att ligga på en lägre nivå än tidigare har påverkat befolkningsframskrivningarna väsentligt de senaste åren. Därutöver har även födelsetalen minskat, vilket också får genomslag i befolkningsframskrivningarna framöver. Större förändringar i framskrivningarna från år till år kan observeras, där de tre länen i Norra Mellansverige enligt de senaste framskrivningarna förväntas minska sin folkmängd till 2040 som en följd av både minskad invandring och lägre födelsetal. Detta får stora konsekvenser för den demografiska strukturen redan de kommande tio åren.

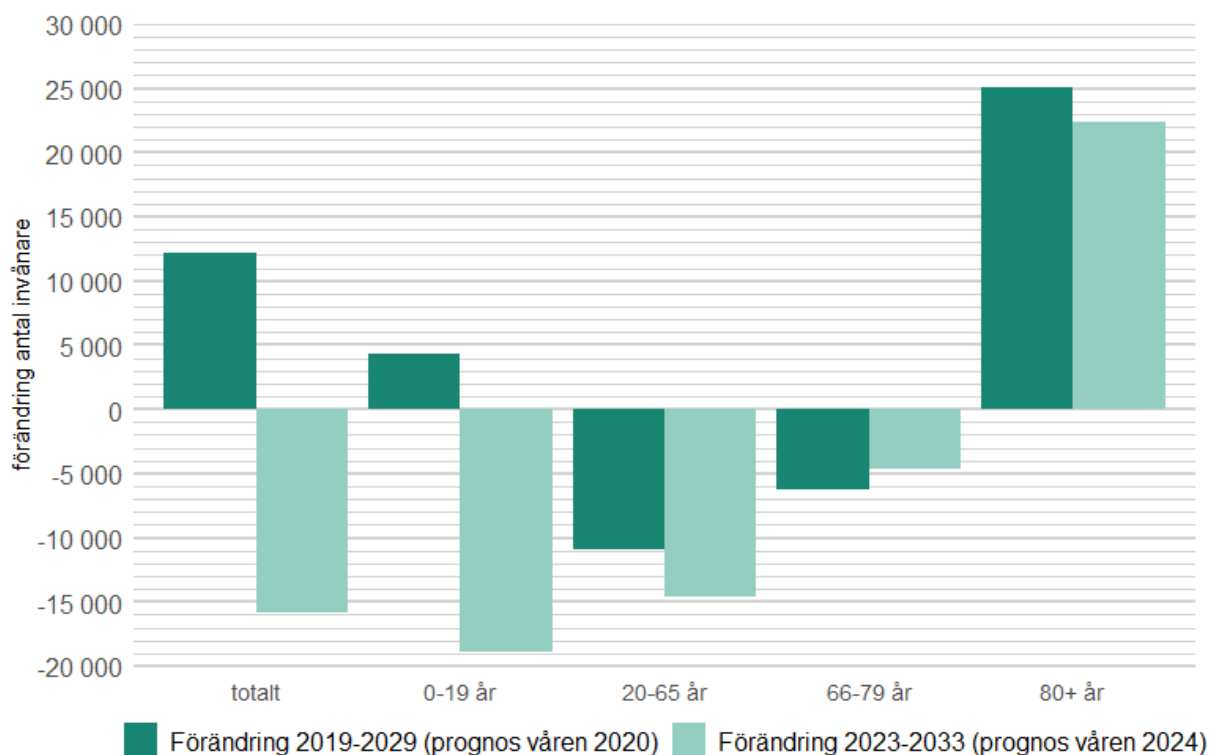


Diagram 4. Befolkningsförändring i Norra Mellansverige år 2019-2029 respektive 2023-2033 i absoluta tal (Källa: SCB)

Den utveckling som nu syns i Norra Mellansverige, med en ökad andel äldre i befolkningen, delas med övriga Sverige och med samtliga utvecklade länder i världen. När välståndet och utbildningsnivån i ett land ökar och dödstalen sjunker skaffar invånarna färre barn. Detta är en utveckling som setts i alla länder med ett växande välstånd, och när det föds färre antal barn per kvinna och när god hälso- och sjukvård förlänger medellivslängden i ett land, blir konsekvensen en ökad andel äldre. I grunden är detta någonting positivt, men det leder till påfrestningar på välfärdssystem som är utformade för en demografisk struktur med en större andel av befolkningen i arbetsför ålder.

Enligt SCB:s senaste befolkningsframskrivning förväntas befolkningen i Norra Mellansverige minska med nästan 16 000 personer de närmaste tio åren, vilket är en väsentlig minskning jämfört med 2020 års framskrivning som visade på en ökning med nästan 13 000 personer.

Den senaste befolkningsframskrivningen visar att 2033 kommer väsentligt fler att behöva försörjas av många färre i arbetsför ålder. I diagrammet ovan syns den sammanlagda förändringen av befolkningen för de tre länen från år 2019 till år 2029 (2020 års framskrivning) jämfört med förändringen från år 2023 till år 2033 (2024 års framskrivning).

Det är viktigt att notera att befolkningsförändringen ser olika ut i olika åldersgrupper. Den största ökningen, drygt 22 000 personer, förväntas ske i gruppen äldre pensionärer (80+ år). Gruppen yngre pensionärer förväntas vara mindre år 2033 än år 2023, detta som en följd av att den stora efterkrigsgenerationen, de så kallade 40-talisterna, då har lämnat denna åldersgrupp för den äldsta åldersgruppen som ökar stort.

En annan viktig förändring i den senaste befolkningsframskrivningen jämfört med föregående års framskrivning har skett i åldersgruppen 20–64 år, alltså de i arbetsför ålder. I 2020 års framskrivning förväntades antalet i arbetsför ålder vara nästan 12 000 personer färre år 2030 än år 2020. I 2024 års framskrivning har denna bild försämrats ytterligare och nu förväntas antalet i arbetsför ålder vara cirka 15 000 färre år 2033 än år 2023.

Den största förändringen sker dock i gruppen barn och ungdomar (0-19 år) som förväntas minska med nästan 19 000 personer. Det ska jämföras med att det i 2020 års framskrivning förväntades en ökning med över 4 000 personer.

Den demografiska utmaningen förväntas idag bli väsentligt större än vad framskrivningarna visat de senaste åren, främst som en följd av en förväntad minskad invandring i kombination med ett minskat barnafödande. Den potential att bidra till att klara den demografiska utmaningen som invandringen utgjorde tills för några år sedan är med dagens mer restriktiva invandringspolitik väsentligt mindre. Det återstår därmed att hitta andra lösningar på hur denna utmaning ska hanteras.

En uppdelning av befolkningsframskrivningen per län visar att det finns skillnader inom Norra Mellansverige där Dalarna har det största tappet i befolkningstillväxt på 10 års sikt i 2024 års framskrivning jämfört med framskrivningen från 2020. I jämförelsen 2019-2029 hade Dalarna en förväntad total ökning på drygt 5 000 personer, men förändringen 2023-2033 i 2024 års framskrivning visar en förväntad minskning på cirka 6 500 personer. I 2024 års framskrivning förväntas befolkningen minska i samtliga län fram till 2033.

De största förändringarna sett till åldersgrupper är bland barn och unga, där man i 2020 års framskrivning såg en ökning. I 2024 års framskrivning förväntas även befolkningen 0-19 år minska. I såväl Dalarna som Gävleborg är minskningen närmare 7 000 personer, medan minskningen i Värmland förväntas bli cirka 5 000 personer.

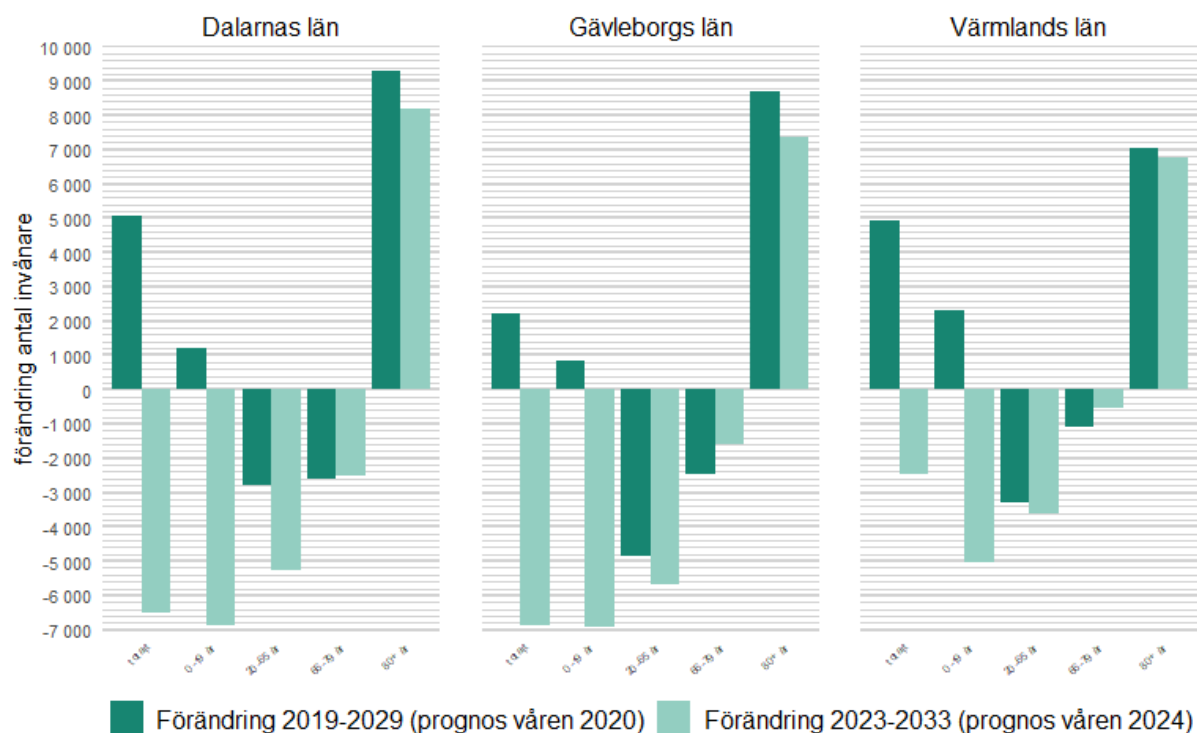


Diagram 5. Befolkningsförändring i Norra Mellansverige år 2019-2029 respektive 2023-2033 i absoluta tal uppdelat per län (Källa: SCB)

Den största skillnaden mellan framskrivningarna när det gäller den arbetsföra befolkningen syns i Dalarna, där den tidigare förväntade minskningen med 3 000 personer nu ökat till en förväntad minskning med 5 200 personer till 2033.

Avslutningsvis är det noterbart att prognoserna för de äldsta grupperna är relativt stabila över tid. Gruppen 65-79 år minskar i alla län i Norra Mellansverige, medan gruppen 80 år och äldre ökar kraftigt de kommande tio åren. Detta kommer att skapa påfrestningar på välfärdssystemet som måste hanteras.

3 Utbildning

Utbildning är grundläggande för människors förmåga att klara sin egen försörjning. De val människor gör tidigt i livet kan komma att få stor betydelse för resten av livet. Regioner med låg utbildningsnivå har sämre förutsättningar att klara sig i det växande kunskapssamhället. Samtidigt har utbildningsnivån en stor påverkan på individen. Personer som saknar gymnasieutbildning löper bland annat högre risk för arbetslöshet och ohälsa. Det är därför viktigt att ge kvinnor och män samma möjligheter att lära och utvecklas.

Utbildningsnivå används ofta som en indikator på humankapitalet i samhället och är en viktig förutsättning för regional attraktivitet, utveckling och tillväxt. Ett vanligt förekommande humankapitalmått är andelen av befolkningen med högre utbildning, vilket oftast definieras som minst treårig eftergymnasial utbildning. I denna analys har all eftergymnasial utbildning inkluderats, för att fånga in även de viktiga yrkeshögskoleutbildningar som sker i samverkan med det lokala arbetslivet och där studenterna i mycket hög grad går direkt till jobb.

3.1 Befolkning med eftergymnasial utbildning

Statistiken för personer med eftergymnasial utbildning presenteras för män och kvinnor och har avgränsats till personer mellan 25–64 år. Personer som är i pensionsålder (65+) har uteslutits.

Det finns ett tydligt mönster vid jämförelsen av eftergymnasial utbildning i länen i Norra Mellansverige. De tre länen har betydligt lägre andel högutbildade än i riket som helhet, och skillnaden är extra tydlig när det gäller män som har en eftergymnasial utbildning som är längre än tre år. Dessutom är andelen högutbildade som högst bland kvinnor i gruppen med en eftergymnasial utbildning som är tre år eller längre.

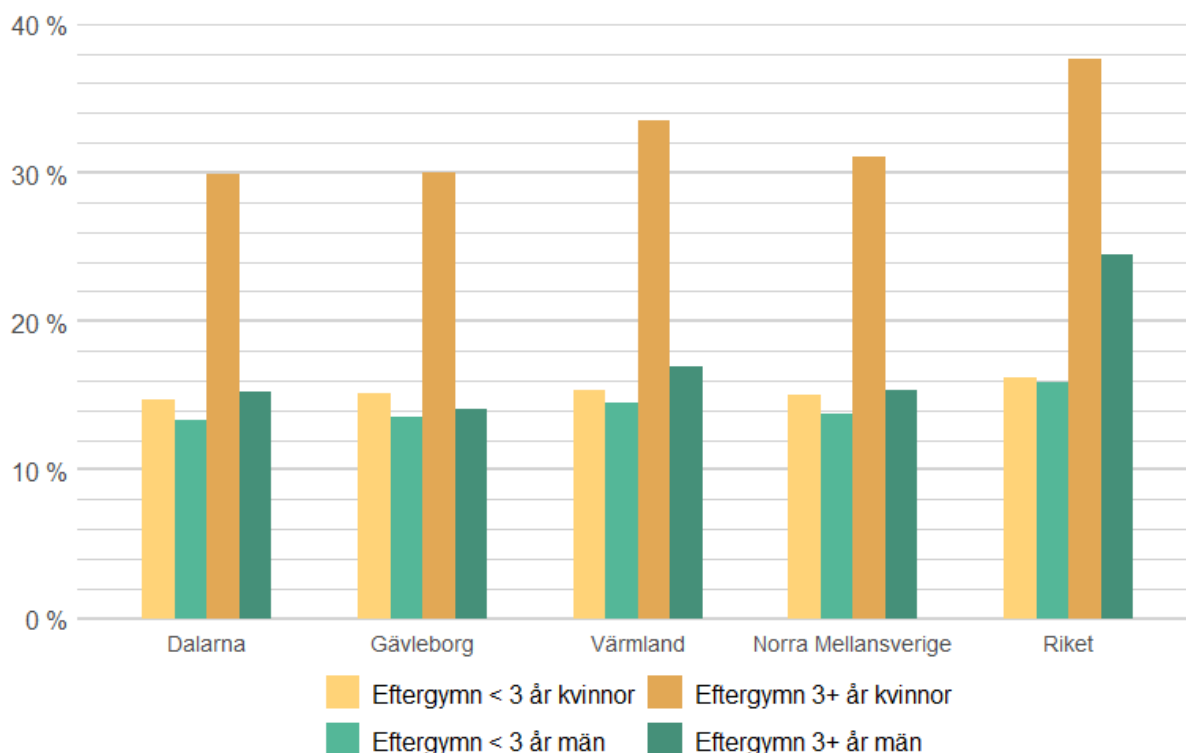


Diagram 6. Andel av befolkningen per kön år 2023 vars högsta avslutade utbildning är eftergymnasial. (Källa: SCB)

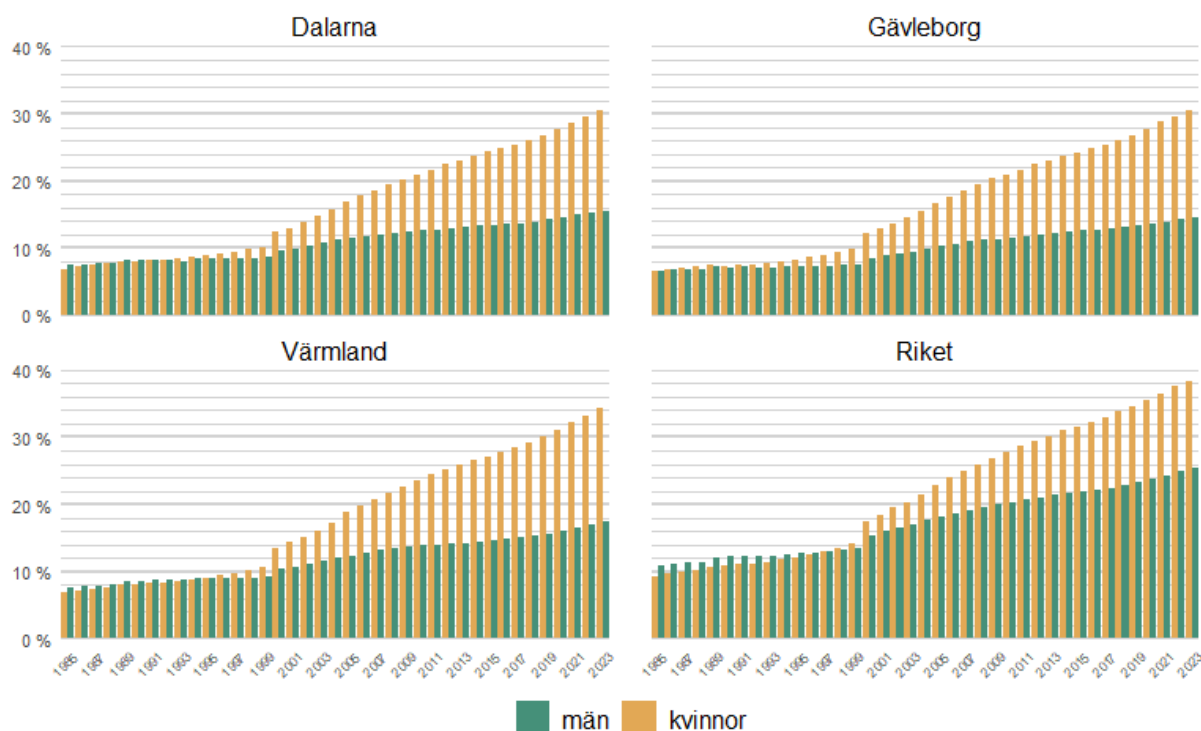


Diagram 7. Andel av befolkningen 25-64 år med eftergymnasial utbildning som är tre år eller längre, över tid. (Källa: SCB)

Trots att andelen högutbildade i länen är låg i jämförelse med riket har det skett en liten, men stadig ökning över tid. Utvecklingen visar en betydligt större andel högutbildade kvinnor än män i de tre länen, och skillnaden mellan könen har ökat successivt sedan år 2000. 2023 är det omkring dubbelt så hög andel högutbildade kvinnor som män i Norra Mellansverige.

Det framgår tydligt att förflyttningen går snabbare för kvinnor än för män. Andelen högutbildade kvinnor i Norra Mellansverige har ökat med 3,6 procentenheter mellan 2019 och 2023, medan andelen högutbildade män endast ökat med 1,3 procentenheter. Motsvarande ökning för riket är 3,5 procentenheter för kvinnorna och 1,7 procentenheter för männen.

Det innebär att trots att andelen högutbildade män ökar i Norra Mellansverige halkar regionen ändå efter då ökningen är ännu snabbare i riket som helhet. För kvinnor är utvecklingen i Norra Mellansverige i paritet med riket som helhet. Det kan även noteras att utvecklingen av andelen högutbildade i Norra Mellansverige har varit positiv under pandemin. Under perioden 2015-2019 ökade andelen högutbildade män med 0,7 procentenheter medan andelen kvinnor ökade med 2,4 procentenheter.

Den generella ökningen av högutbildade speglar en strukturell förändring på arbetsmarknaden som idag i större utsträckning efterfrågar högutbildad kompetens. Eftersom kompetenskraven höjts inom de flesta branscher är det idag svårare att både få ett arbete och göra karriär utan utbildning än det var för bara 20-30 år sedan.

Förhållandet mellan utbildningsnivå och födelseland visar att det är en större andel av de som är födda i Sverige som har minst treårig eftergymnasial utbildning än de som är födda i ett annat nordiskt land. Det är överlag en större andel högutbildade bland de utrikes födda än de som är födda i Sverige, och allra störst andel är det bland de som är födda inom EU men utanför Norden. Även bland de utrikes födda är det stor skillnad mellan könen, med en avsevärt större andel högutbildade

kvinnor. I kategorin "Övriga världen" är det främst Nordamerika och Australien som sticker ut, medan Afrika har låga utbildningsnivåer och drar ner medelvärdet.

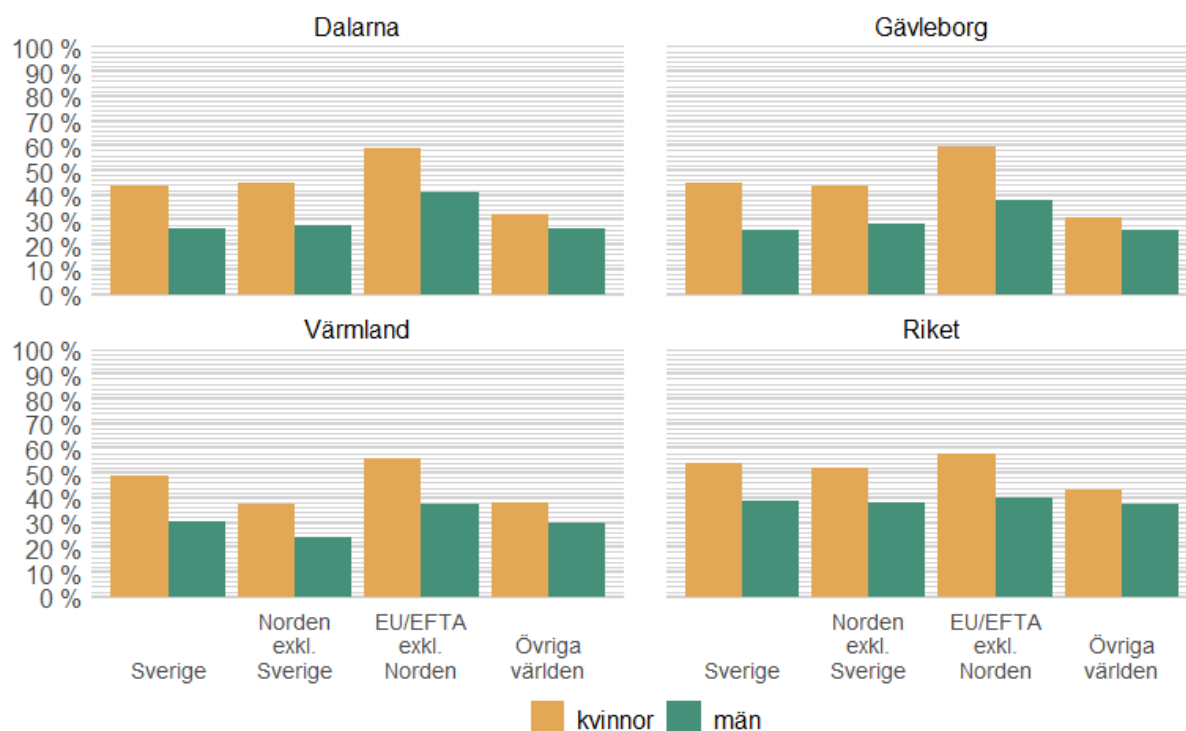


Diagram 8. Andel av befolkningen med minst treårig eftergymnasial utbildning, efter födelseland, år 2023. (Källa: SCB)

De låga utbildningsnivåerna i Värmland, Dalarna och Gävleborg kan delvis spegla de dominerande branscherna i länen, som byggverksamhet, skogs-, stål- och verkstadsindustri. För många av de här jobben räcker det med en yrkesutbildning på gymnasienivå, men de är viktiga för tillväxten i Norra Mellansverige. Det är viktigt att fler i Värmland, Dalarna och Gävleborg går längre i utbildningskedjan, men behovet av högutbildad kompetens behöver kopplas ihop med arbetsmarknaden i länen och matcha kompetensbehoven hos näringsliv och offentlig sektor. Om fler invånare i Norra Mellansverige når en högre utbildningsnivå och det samtidigt inte finns ett matchande behov riskerar dessa människor att antingen behöva lämna regionen i jakt på ett passande jobb eller stanna kvar och riskera att vara överkvalificerade för de jobb som erbjuds.

3.2 Övergång från grundskolan till gymnasiet

I Norra Mellansverige som helhet är det färre elever som går ur årskurs 9 med gymnasiebehörighet jämfört med riket, men det skiljer sig något mellan länen. Samtliga län i Norra Mellansverige har lägre andelar behöriga till gymnasiet för inrikes födda, såväl kvinnor som män. Värmland har en högre andel utrikes födda elever, både kvinnor och män, som går ur grundskolan med behörighet till gymnasiet än riksgenomsnittet. I Dalarna och Gävleborg är gymnasiebehörigheten högre för utrikes födda män i riket som helhet, men lägre för utrikes födda kvinnor.

Sett till hela den grupp som saknar gymnasiebehörighet, dit de som inte gått klart grundskolan hör, har gruppen det sämre inom en rad olika områden. När det kommer till ersättningar från trygghetssystemen går den stora skiljelinjen mellan de som har förgymnasial utbildning och de med gymnasial utbildning. De med eftergymnasial utbildning har i minst utsträckning ersättning från de sociala trygghetssystemen, men skillnaden är inte lika stor mellan de som har eftergymnasial mot de

som har gymnasial utbildning jämfört med skillnaden mellan de med gymnasial och de med förgymnasial utbildning. En del av arbetskraftsreserven finns i gruppen med endast förgymnasial utbildning, men även om det är en del som uppbär arbetslöshetsersättning, försörjningsstöd eller etableringsersättning har majoriteten i denna grupp någon form av sjukersättning. Ett förebyggande arbete för att förhindra att individer i denna grupp hamnar i sjukskrivning/sjukpension har stor potential för att öka antalet individer i arbetskraften.

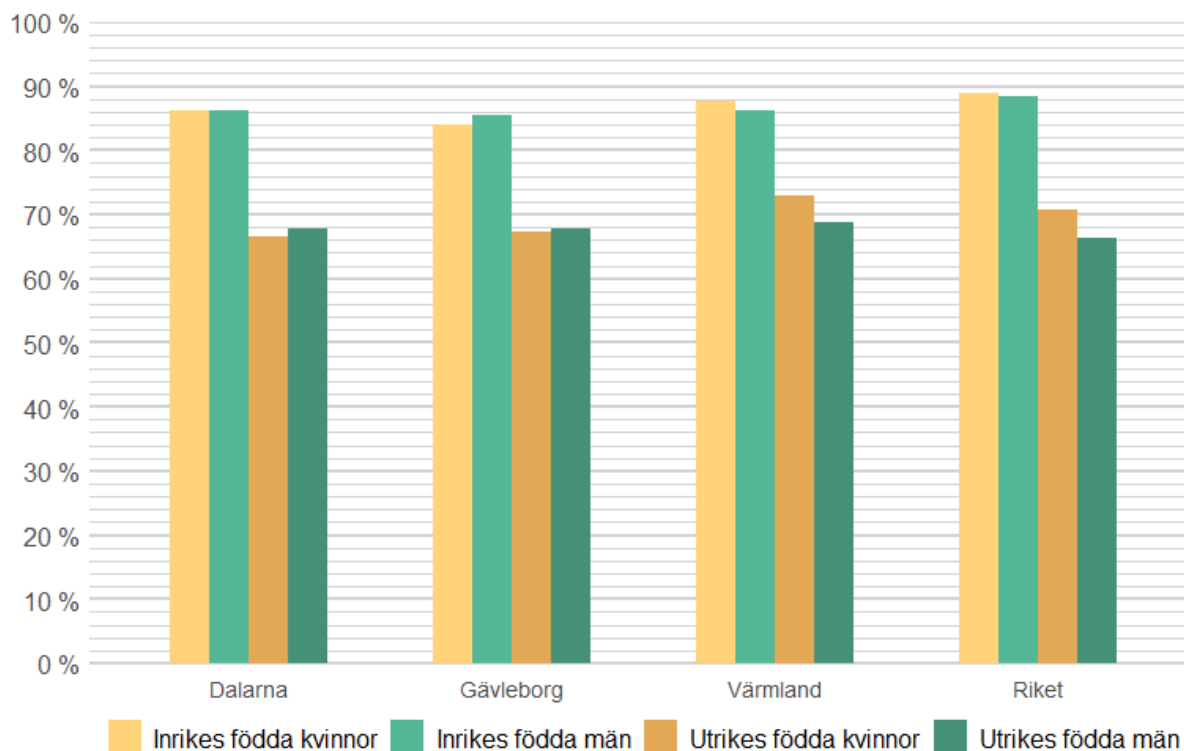


Diagram 9. Andel avgångselever i grundskolan med gymnasiebehörighet, efter kön och födelseland, år 2023. (Källa: SCB)

I riket som helhet är andelen elever som avslutat grundskolan på våren 2023 och som fortsätter till gymnasiet samma höst 97,7 procent.

I Dalarna (2023) är det 96,6 procent som fortsätter till gymnasiet samma höst. I Gävleborg är det 97 procent som går direkt vidare till gymnasiet och i Värmland 97,4 procent.

Andelen elever som går till högskoleförberedande program, yrkesprogram och introduktionsprogram varierar mellan olika delar av landet. I Norra Mellansverige är det en mindre andel än riket som går till högskoleförberedande program och en större andel som går till yrkesprogram. I Sverige som helhet går knappt 66 procent av flickorna och 56 procent av pojkarna till högskoleförberedande program, vilket är förstahandsvalet för båda könen. Knappt en fjärdedel av flickorna och drygt en tredjedel av pojkarna på riksnivå går till yrkesprogram.

I Gävleborg, där skillnaderna mot rikssnittet är tydligast, går 54 procent av flickorna och 43,5 procent av pojkarna till högskoleförberedande program. Däremot går 35,1 procent av flickorna och 46,2 procent av pojkarna till olika yrkesprogram. När det gäller antagningen till introduktionsprogram under 2023 har både Dalarna och Gävleborg högre andelar än riket som helhet för flickor. Värmland är i nivå med riksgenomsnittet för flickor. För pojkar är situationen annorlunda, där Värmland har en högre andel än riksgenomsnittet. Det gäller även för Dalarna, men i Gävleborg är andelen under riksgenomsnittet.

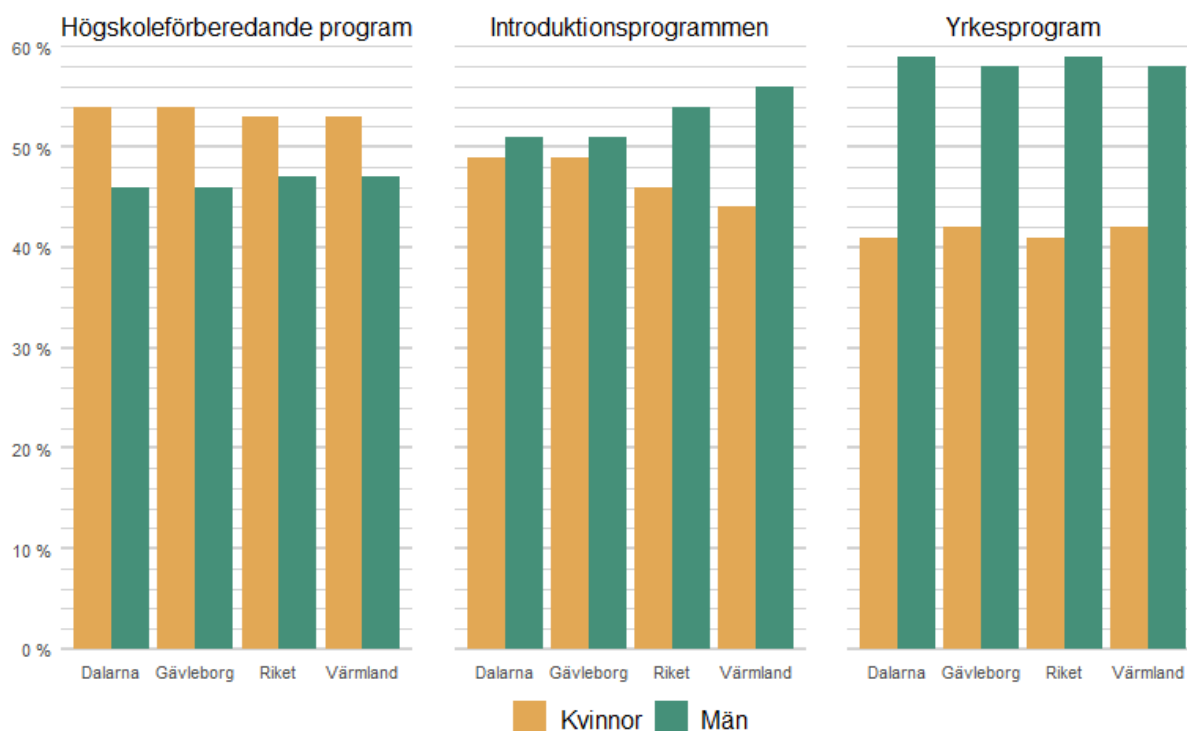


Diagram 10. Könsbalans per gymnasieprogram alla årskurser läsåret 2023/24 (Källa: Skolverket)

Grunden till dagens könsuppdelade arbetsmarknad läggs tidigt. Redan mycket unga barn lär sig vad som anses vara lämpliga jobb för flickor respektive pojkar, och när detta manifesteras i gymnasieval så cementeras även de traditionella könsrollerna på arbetsmarknaden. Eftersom flickor i större utsträckning väljer högskoleförberedande program på gymnasiet är det också logiskt att en större andel kvinnor än män har en eftergymnasial utbildning. För att bättre nyttja hela befolkningens utvecklingspotential så krävs att man tidigt lär barn att alla yrken kan utföras av alla människor.

När fler elever väljer yrkesprogram minskar sannolikheten för en övergång till högskola eller universitet senare i livet. Om en högre utbildningsnivå är målet bör man fokusera på att inspirera fler – framför allt fler unga män – att välja högskoleförberedande program. Om däremot yrkesprogrammen i Norra Mellansverige spelar en viktig roll i regionens kompetensförsörjning bör också dessa utbildningar utvecklas så att de elever som kommer ut från yrkesprogrammen har den kompetens som arbetsgivarna efterfrågar samt möjlighet att läsa vidare på högskola eller universitet. Från och med läsåret 2023/2024 ger yrkesprogrammen grundläggande behörighet till högskola och universitet om inte eleven aktivt väljer bort de kurser i svenska och engelska som ger behörigheten.

När det gäller genomströmningen på gymnasiet, och andelen elever som avslutar studierna med examen inom fyra år, ligger riksgenomsnittet på knappt 80 procent för yrkesprogram och knappt 85 procent för högskoleförberedande program. Dalarna och Värmland ligger över riket när det gäller yrkesprogram, medan Gävleborg ligger strax under. För högskoleförberedande program ligger Dalarna över även där, Värmland i paritet med och Gävleborg under riksgenomsnittet.



Diagram 11. Genomströmning; examen inom 4 år, startläsåret 2019/20 (Källa: Skolverket)

3.3 Övergång till högskola inom tre år från avslutad gymnasieutbildning

På riksnivå är det drygt 62 procent av kvinnorna och knappt 48 procent av männen som inom tre år efter gymnasiet går vidare till någon form av eftergymnasial utbildning. Majoriteten går till högskolestudier, vilket gäller för både kvinnor och män. Det är vanligare för kvinnor än män att påbörja studier vid folkhögskola, och det är vanligare för män än kvinnor att istället gå till en yrkeshögskoleutbildning. I Norra Mellansverige går knappt 54 procent av kvinnorna och drygt 38 procent av männen vidare från gymnasiet till en eftergymnasial utbildning inom tre år.

Andelen av befolkningen som inom tre år efter avslutad gymnasieutbildning börjar studera på eftergymnasial nivå har ökat bland kvinnorna, men minskat bland männen i alla tre länen från gymnasieexamensår 2014 till 2020 (påbörjat eftergymnasiala studier senast hösten 2024). Den största ökningen bland kvinnorna syns i Dalarna, där andelen kvinnor som studerar vidare inom tre år efter gymnasiet ökat med drygt sex procentenheter. I Gävleborg och Värmland är ökningen cirka tre procentenheter. Minskningen bland männen är också störst i Gävleborg, där det är nästan fem procentenheter färre män som inom tre år efter gymnasiet påbörjat eftergymnasiala studier. I Värmland är minskningen nästan fyra procentenheter och i Dalarna en procentenhet.

Även på riksnivå har andelen kvinnor som studerar vidare på eftergymnasial nivå inom tre år ökat under samma period, medan männens andel i stort sett är oförändrad. Andelen kvinnor har ökat med cirka sex procentenheter. Noterbart är att både länen i Norra Mellansverige och riket har lägre andelar 2024 än 2023 för både kvinnor och män. Sannolikt är det en effekt av en försämrad arbetsmarknad i samband med Covid-19-pandemin som höjde övergången till högre studier för avgångsåret 2020.

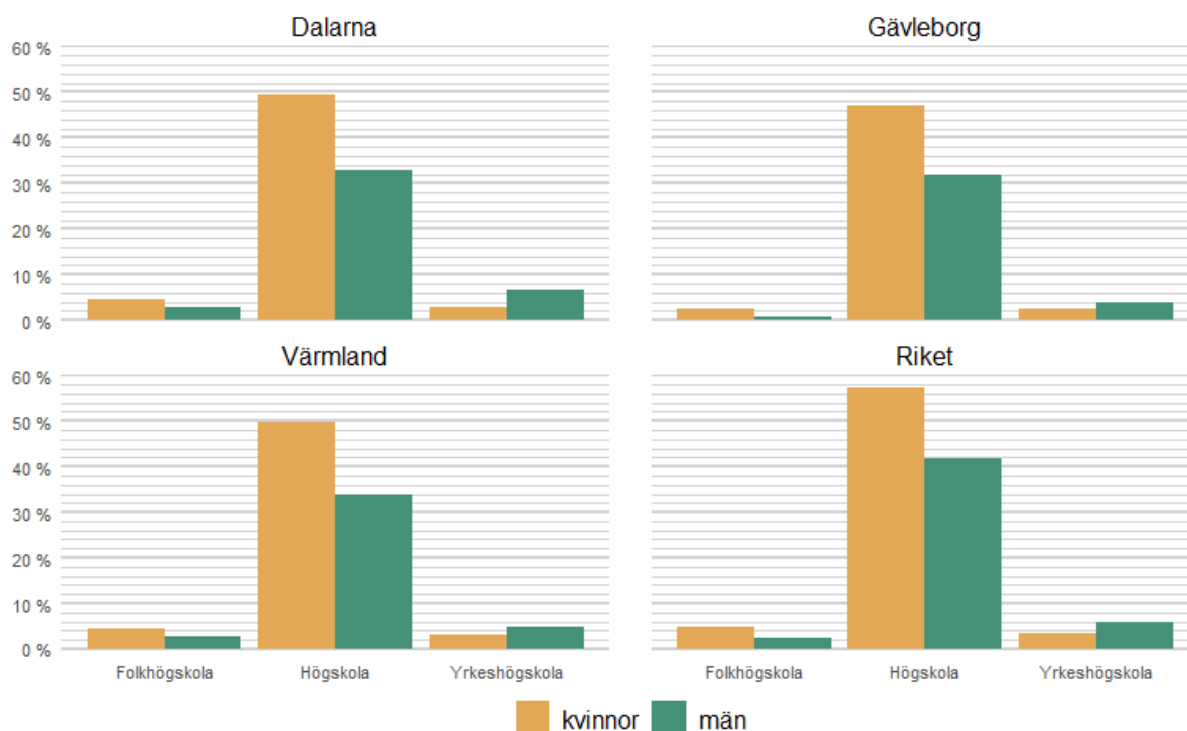


Diagram 12. Övergång till högskola, folkhögskola och yrkehögskola inom tre år från avslutad gymnasieutbildning 2020. (Källa: SCB)

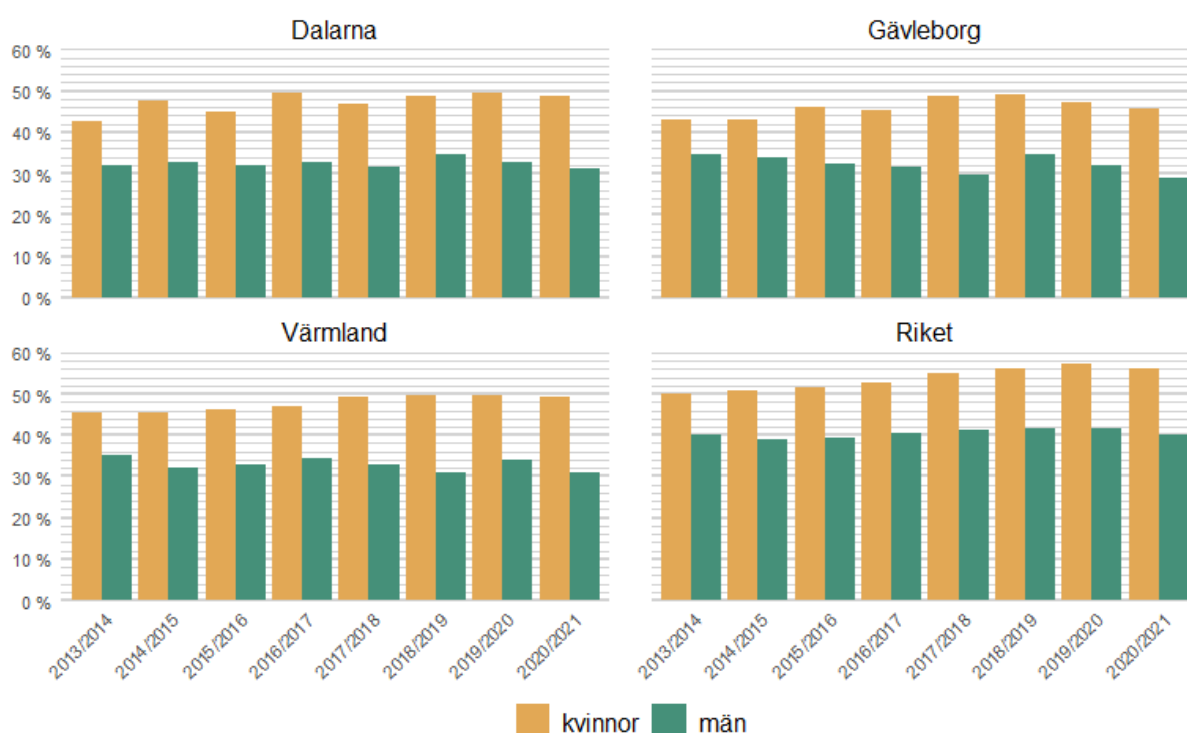


Diagram 13. Förändring i övergång från gymnasieutbildning till högskola inom tre år (Källa: SCB)

På kommunnivå har det också skett stora förändringar vid jämförelsen av andelarna kvinnor och män som gått vidare till eftergymnasial utbildning inom tre år (avgångsåren 2020 och 2016). I det här sammanhanget behöver det nämnas att många kommuner har relativt små ålderskullar, vilket gör

siffrorna känsliga för små förändringar i antal individer och försvårar möjligheten att dra relevanta slutsatser. Inom parentes anges åldersskullens storlek, år 2020.

I Värmland är Munkfors (9) den kommun som ser den största ökningen bland kvinnor och Storfors (14) bland män som går till högskola inom tre år efter gymnasiet. Andelen kvinnor har ökat med 31,6 procentenheter medan andelen män ökat med 21,4 procentenheter. Den kommun som har den största totala ökningen är i Eda (62) med 17,1 procentenheter mellan 2016 och 2020. Storfors har dessutom 0 som referensvärde 2016, vilket skapar ytterligare osäkerhet. Filipstad (35) är som jämförelse den kommunen i Värmland med näst största ökningen bland män med 12,4 procentenheter.

Den största minskningen totalt och bland kvinnor i Värmland syns i Forshaga (76 totalt, 29 kvinnor), där minskningen är 16,6 procentenheter totalt respektive 20 procentenheter för kvinnor under dessa fem år. Den största minskningen bland män har skett i Grums (38), med 13,7 procentenheter färre män som gick till högskola inom tre år efter gymnasiet.

I Dalarna har den största ökningen bland kvinnor skett i Leksand (60) med 18,3 procentenheter. Bland männen är ökningen störst i Vansbro (32), där 25 procentenheter fler män gick vidare till högskola i slutet av femårsperioden. Vansbro (58) har även den högsta totala ökningen med 14,8 procentenheter under perioden.

Den största minskningen bland kvinnor i Dalarna har skett i Avesta (70) med 10,4 procentenheter. Den största minskningen bland män syns i Hedemora (53), med 21,6 procentenheter färre män gått till högskola inom tre år efter gymnasiet. Störst minskning totalt har skett i Smedjebacken (72). Där är den totala minskningen 6,2 procentenheter 2020 jämfört med 2016.

Gävleborg skiljer sig från Dalarna och Värmland på sådant sätt att där är den största ökningen och minskningen koncentrerad till två kommuner, Ockelbo respektive Nordanstig. Ockelbo (38 totalt, 22 män) är dock problematiskt i det att även där är referensvärdet 0 för män 2016. Ockelbos (16) ökning jämfört med 2016 är 25 procentenheter för kvinnor. Den kommun som har den högsta ökningen totalt är annars Sandviken (131) med 6,7 procentenheter. Bland män noteras Bollnäs (39) för en ökning med 10 procentenheter.

För Nordanstig (27) gäller det omvända. Där är den totala minskningen 27,2 procentenheter. Där svarar kvinnorna (16) för en markant nedgång, 33,4 procentenheter, medan männen (11) har minskat med 21 procentenheter.

Ovanstående ger en fingervisning om förändringar som noteras sedan 2016, men också svårigheten i att analysera förändringar över tid och dra relevanta slutsatser för kommuner med små årskullar.

3.4 Unga som varken arbetar eller studerar (UVAS)

Myndigheten för ungdoms- och civilsamhällesfrågor (MUCF) tar fram statistik om unga som varken arbetar eller studerar (UVAS) för att öka kunskapen om gruppen och ge underlag till de som arbetar för att stötta unga till jobb eller studier. Statistiken är unik i det att den bygger på registerdata över hela befolkningen i åldern 16-29 år. Statistiken är hämtad från olika register hos till exempel Statistiska centralbyrån (SCB) och Försäkringskassan.

Fram till och med 2014 var de svenska invånare som arbetspendlade över landgräns borträknade, men på grund av att Norge inte längre lämnar ut dessa uppgifter kan inte dessa gränspendlare identifieras och lyftas ur statistiken. Det påverkar inte Gävleborg i någon stor utsträckning, men har viss påverkan på statistiken för Dalarna och framför allt för Värmland som har störst andel invånare som pendlar till arbete i Norge av samtliga 21 regioner. Andelen UVAS kan alltså anses något

överskattade i Dalarna och Värmland. För att kunna göra en bedömning av hur stor överskattningen blir har MUCF undersökt andelen gränspendlare i tidigare års siffror, och såg att Värmland hade den största påverkan med en överskattning 2014 på tre procent. I gränspendlingsstatistiken från 2017 syntes en minskning av andelen invånare i Värmland som arbetspendlade över gränsen. Därefter var gränsen mellan Norge och Sverige stängd under större delen av Coronapandemin för att återigen öppna. Som helhet innebär det att det är svårt att i nuläget säga exakt hur stor överskattningen av andelen UVAS i Värmland är.

Genomsnittet i riket år 2022 är 5,5 procent i gruppen 16-24 år och 11 procent i gruppen 25-29 år. Det finns skillnader mellan män och kvinnor, respektive utrikes och inrikes födda i båda ålderskategorierna. De största skillnaderna finns mellan inrikes och utrikes födda. I gruppen 16-24 år är andelen 10,2 procent av utrikes födda kvinnor, vilket är 6,6 procentenheter högre än för inrikes födda kvinnor i samma åldersgrupp. Motsvarande andel för utrikes födda män i gruppen 16-24 år är 9,7 procent, vilket är 4,7 procentenheter högre än för inrikes födda män i samma åldersgrupp. I gruppen 25-29 år är skillnaderna ännu högre, med en andel på 20,8 procent för utrikes födda kvinnor, vilket är 13,4 procentenheter högre än för inrikes födda kvinnor i samma åldersgrupp. Andelen utrikes födda män är 17,7 procent, vilket är 8,9 procentenheter högre än för inrikes födda män.

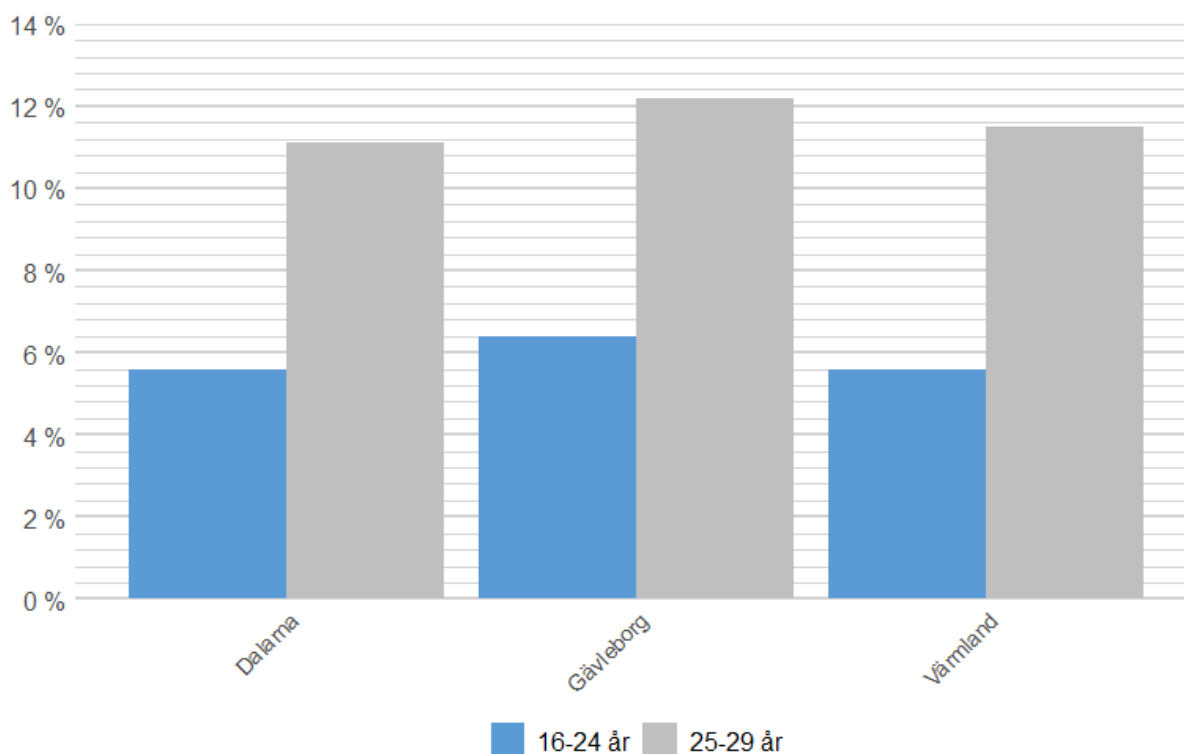


Diagram 14. Andel unga som varken arbetar eller studerar, 2022 (Källa: Myndigheten för ungdoms- och civilsamhällesfrågor, MUCF)

För länen i Norra Mellansverige är bilden ganska likartad år 2022. Dalarna och Värmland har 5,6 procent UVAS i gruppen 16-24 år medan andelen i Gävleborg är något högre, 6,4 procent. Gävleborg har även högst andel i gruppen 25-29 år med 12,2 procent, jämfört med Värmlands 11,5 procent och Dalarnas 11,1 procent.

Gävleborg har högre andelar UVAS i gruppen inrikes födda jämfört med Dalarna och Värmland. Det gäller både kvinnor och män, och i båda ålderskategorierna. I likhet med riket som helhet är det däremot större skillnader mellan inrikes och utrikes födda. Värmland har de högsta andelarna för

utrikesfödda för kvinnor och män, och i båda ålderskategorierna. Värt att komma ihåg då är att en person född i Norge som bor på den svenska sidan landsgränsen, men arbetar i Norge registreras som en utrikes född person som varken arbetar eller studerar. Värmland hade år 2023 cirka 5 500 utrikesfödda från Norge, medan Dalarna 1 100 och Gävleborg 800.

Vikten av en gymnasieutbildning kan inte nog understrykas. Med en komplett gymnasieutbildning öppnas möjligheter till jobb eller fortsatt utbildning, och utan en gymnasieutbildning är många av dessa dörrar stängda. Det måste vara högsta prioritet att öka andelen av befolkningen som slutför gymnasiet. Länen i Norra Mellansverige har en lägre utbildningsnivå än riket för såväl kvinnor som män, och genom att se på andelen elever som går ut grundskolan med gymnasiebehörighet och sedan titta på övergången till gymnasiet och vilken inriktning flickor och pojkar väljer så kan det slås fast att skillnader mellan kvinnor och män etableras tidigt i skolgången. Dessa skillnader följer med ut i arbetslivet och leder till en arbetsmarknad med skev könsfördelning. Av den anledningen är det viktigt att stötta unga i att se olika framtida utvecklingsmöjligheter.

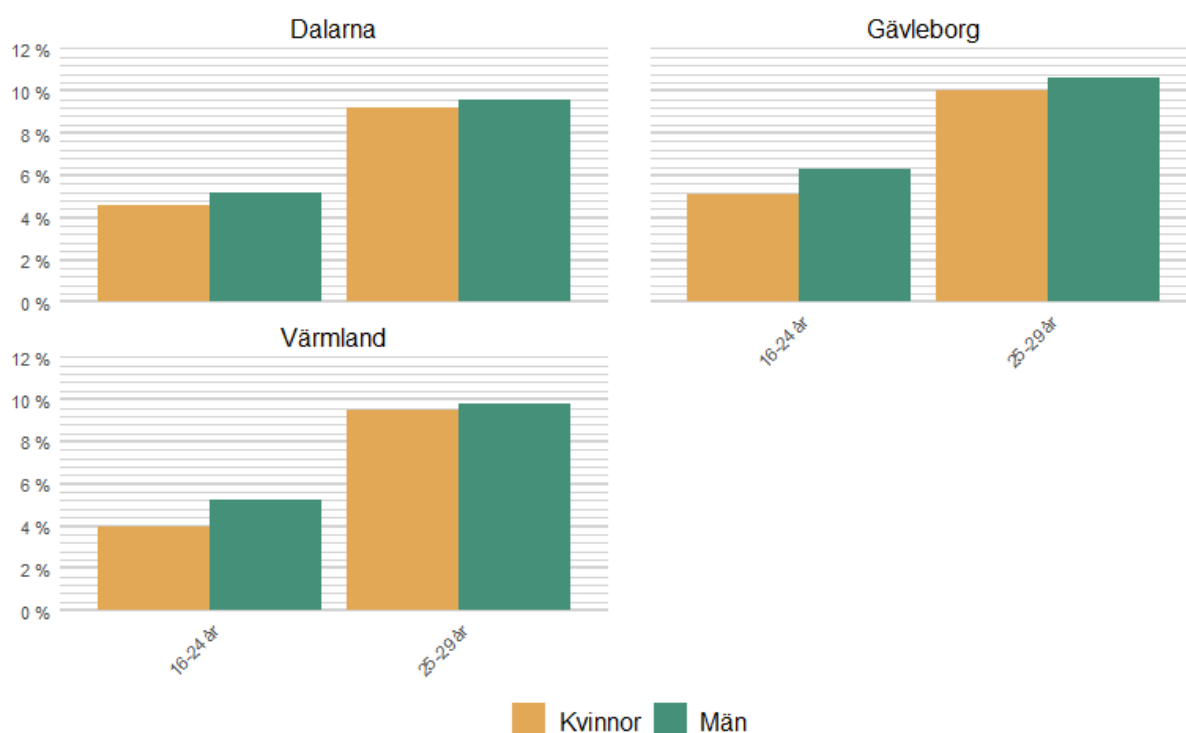


Diagram 15. Andel inrikes födda unga som varken arbetar eller studerar, 2022 (Källa: Myndigheten för ungdoms- och civilsamhällesfrågor, MUCF)

Flera studier visar att socioekonomisk bakgrund spelar stor roll för övergången till högre studier, men skolan och andra förebilder kan inspirera unga att studera vidare. Insatser som breddar ungas syn på sina framtida livsmöjligheter skulle kunna öka incitamenten att satsa på skolan för att ge sig själv fler möjligheter i framtiden. Det är särskilt angeläget att dessa insatser når unga män i Norra Mellansverige eftersom andelen män som studerar vidare är särskilt låg i regionen. Den ökning som syns i andelen befolkning med eftergymnasial utbildning beror nästan uteslutande på att andelen kvinnor har ökat.

Unga behöver också inspireras att utbilda sig för den regionala arbetsmarknaden eller rustas för att på sikt starta eget företag och se egenföretagande som en försörjningsmöjlighet. Ett närmare samarbete mellan arbetsgivare och utbildare och ett större fokus på innovation och entreprenörskap skulle bättre kunna möta den regionala kompetensförsörjningen och gynna regionens tillväxt.

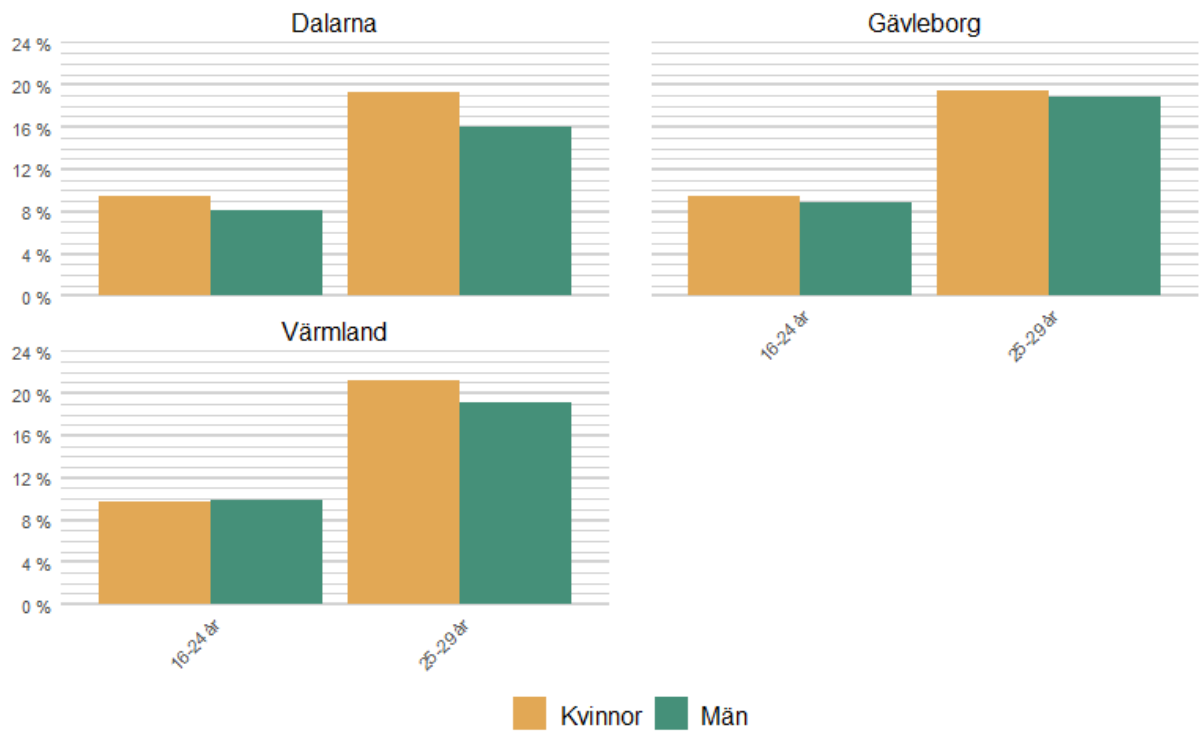


Diagram 16. Andel utrikes födda unga som varken arbetar eller studerar, 2022 (Källa: Myndigheten för ungdoms- och civilsamhällesfrågor, MUCF)

4 Arbetsmarknad

Utbildningsnivå har stor betydelse för arbetsmarknadsutsikterna, både för den enskilde individen och för samhället i stort. Regioner med hög utbildningsnivå har i regel högre sysselsättning, högre löneläge och en mer flexibel arbetsmarknad jämfört med regioner där utbildningsnivån är låg. Den låga utbildningsnivån är med andra ord en delförklaring till varför Norra Mellansverige har en relativt låg sysselsättningsgrad. I en lågkonjunktur kan en låg utbildningsnivå bidra till att läget på arbetsmarknaden förvärras än mer.

Redan innan Covid-19-pandemin bröt ut började de senaste årens högkonjunktur mattas av men pandemin innebar en väldig inbromsning av ekonomin. Vissa branscher drabbades mycket hårt av pandemin och restriktionerna. För Norra Mellansveriges del gällde det särskilt gränshandeln mot Norge, som är betydande i delar av Värmland, och besöksnäringen i Dalarna. Även tillverkningsindustrin drabbades av minskad efterfrågan, med omfattande varsel som följd. Världsekonomin har dock återhämtat sig igen efter pandemin, men andra händelser i omvärlden påverkar den globala ekonomin, exempelvis Ukrainakriget, konflikten i Mellanöstern, stigande energipriser med mera.

4.1 Sysselsättningsgrad och arbetslöshet

Sysselsättningsgraden i riket låg på 79,1 procent för kvinnor och 80 procent för män i oktober 2024. Överlag är sysselsättningen relativt jämn mellan Sveriges län. I Norra Mellansverige varierade sysselsättningsgraden för män mellan 80,2 procent (Värmland) och 82,9 procent (Dalarna), medan den varierade för kvinnor mellan 79,2 procent (Gävleborg) och 81,3 procent (Dalarna). Sysselsättningsgraden är generellt något lägre för kvinnor än för män. Det beror bland annat på att kvinnor studerar i högre utsträckning än män och på att kvinnor tar ut en högre andel av föräldraledighetsdagarna.

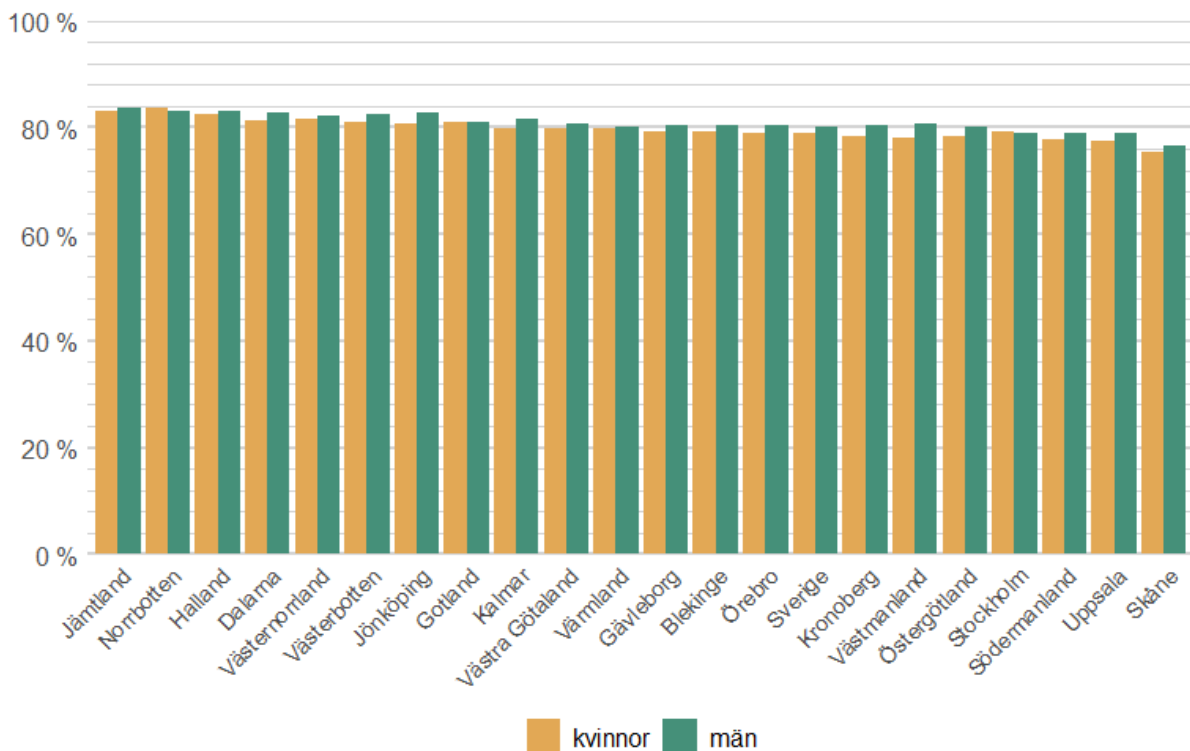


Diagram 17. Andel sysselsatta av befolkningen i arbetsför ålder (20–64) efter län, oktober 2024. (Källa: SCB/BAS)

För länen i Norra Mellansverige var arbetslösheten i december 2024 5,6 procent i Dalarna, 6,3 procent i Värmland och 9 procent i Gävleborg. Som jämförelse var arbetslösheten i riket 7,1 procent. I samtliga län är arbetslösheten något högre för män än kvinnor, vilket även stämmer för riket.

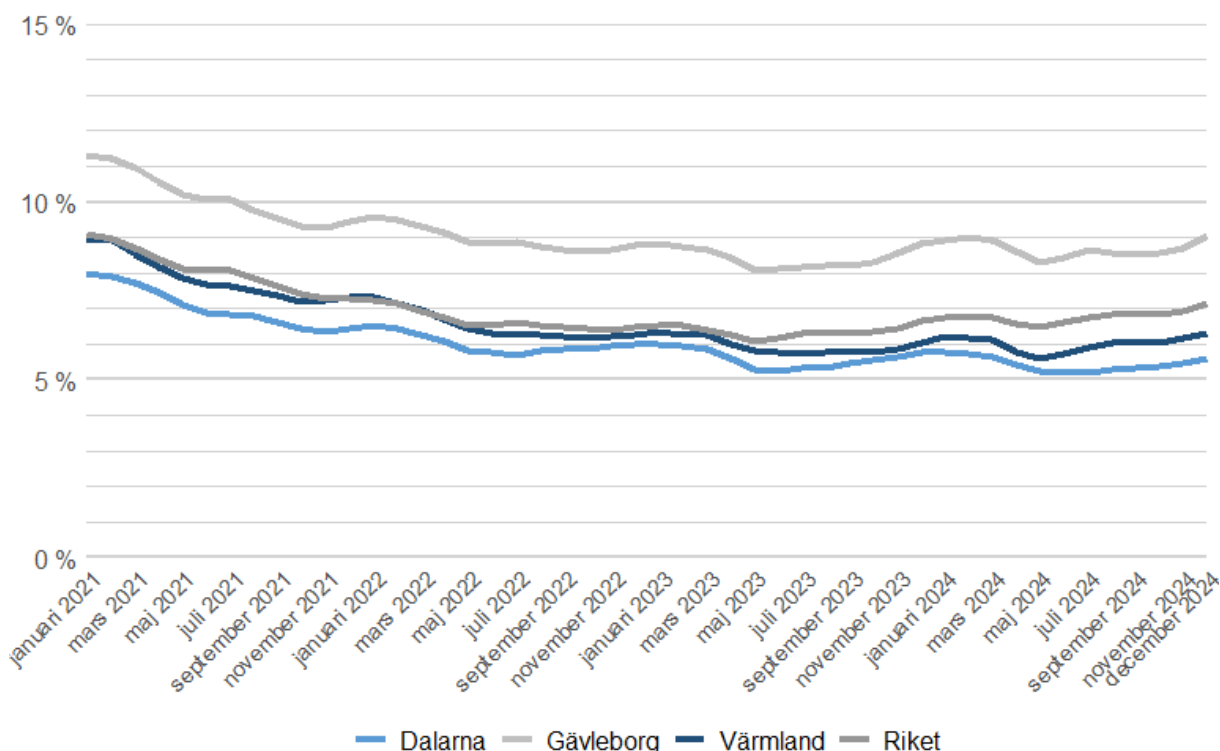


Diagram 18. Andel öppet arbetslösa samt sökande i program med aktivitetsstöd, januari 2021 – december 2024 (Källa: Arbetsförmedlingen)

Över tid har arbetslöshetsnivåerna utvecklats på ungefär samma sätt som i riket som helhet: de ökade under andra halvan av 2019, var höga under 2020 för att sedan börja sjunka under inledningen av 2021. Sedan 2021 har arbetslösheten minskat, förutom en temporär topp vid årsskiftet 2023/2024. I princip samma mönster har bestått under hela tidsperioden; Dalarna har lägst andel arbetslösa, följt av Värmland, riket och sedan Gävleborg.

Arbetslöshet delas ofta upp i kort- och långtidsarbetslöshet. Kortare arbetslöshetsperioder är vanligt i övergången mellan skola och arbete eller mellan olika arbeten, till exempel till följd av varsel. De får sällan några större konsekvenser för vare sig individ eller samhälle. Långtidsarbetslöshet är mer allvarligt. Långa perioder utanför arbetsmarknaden riskerar att leda till lägre anställningsbarhet. Utbildningar och erfarenheter föråldras, kontakter in på arbetsmarknaden blir inaktuella, vilket gör att det blir svårare för individen att hitta ett nytt arbete. Långtidsarbetslöshet kan också få stora konsekvenser för privatekonomin, särskilt om arbetslösheten varar längre än de 300 dagarna som täcks av a-kassan. Långtidsarbetslöshetsnivåerna – arbetslöshet som varat mer än sex månader – i Norra Mellansverige följer mönstret för arbetslösheten generellt. Den är lägre än riket i Dalarna och Värmland, och högre än riket i Gävleborg. Långtidsarbetslösheten är högre för män när det gäller 6-24 månader, och högre för kvinnor när det är längre än 24 månader. Detta mönster syns i samtliga län, inklusive riket.

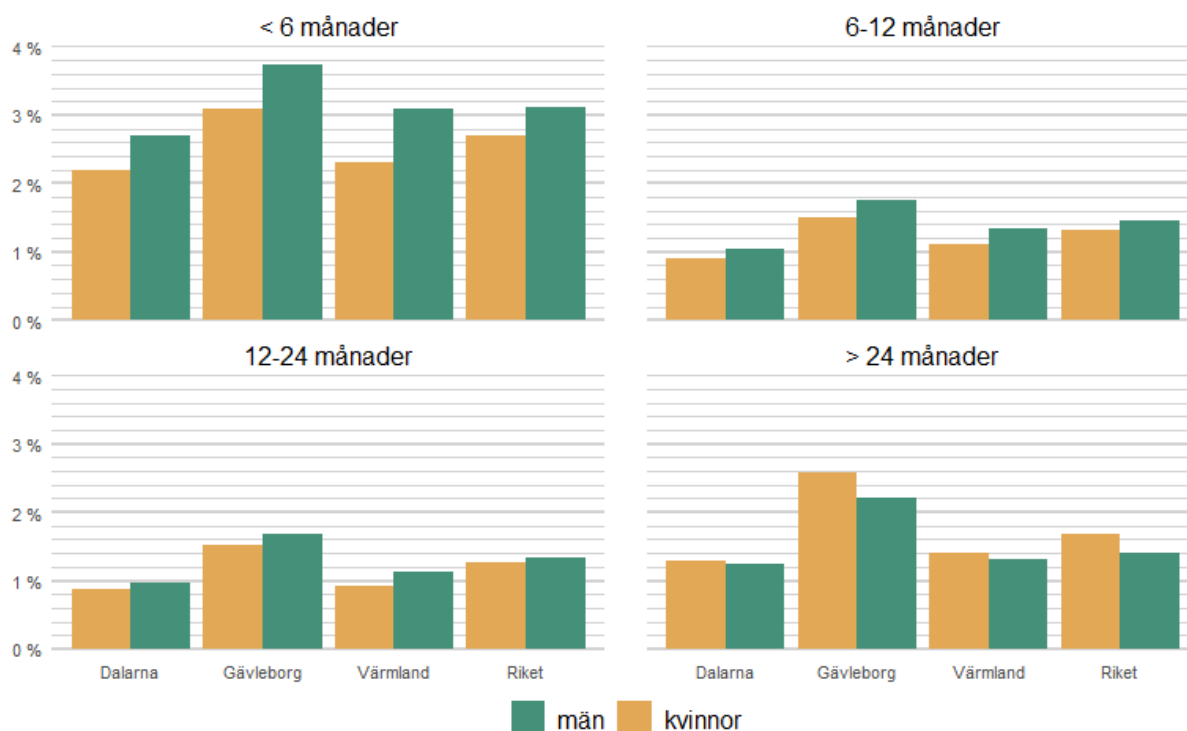


Diagram 19. Andel arbetslösa (öppet arbetslösa samt personer i arbetsmarknadspolitiska åtgärder) efter kön och tid i arbetslöshet, befolkningen 16–64 år, december 2024 (Källa: Arbetsförmedlingen och SCB)

Det finns stora inomregionala skillnader i andel arbetslösa. Skillnaderna inom län är i regel större än de mellan länen. I vissa kommuner i Norra Mellansverige är andelen arbetslösa mycket hög, upp emot tio procent. Det gäller framför allt kommuner i Gävleborg och Värmland. I andra kommuner, i framför allt Dalarna men också i Värmland, är andelen arbetslösa så låg som tre procent

Det finns också stora skillnader mellan olika grupper. Personer med kort utbildning, ungdomar och utrikes födda är tre grupper som har en särskilt svag ställning på arbetsmarknaden. Även personer med nedsatt arbetsförmåga har ofta svårare att ta sig in på arbetsmarknaden.

4.2 Arbetsmarknaden för särskilt utsatta grupper

På arbetsmarknaden finns grupper som kan betraktas som särskilt utsatta på grund av olika strukturella, sociala eller ekonomiska faktorer. Dessa grupper har ofta svårare att få och behålla jobb, vilket kan bero på diskriminering, bristande kvalifikationer, hälsoproblem eller andra hinder. Följande avsnitt behandlar arbetsmarknaden för ungdomar, utrikes födda och personer med funktionsnedsättning.

4.2.1 Ungdomar

Ungdomsarbetslösheten är hög i Norra Mellansverige, och framför allt i Gävleborg. I december 2024 uppgick ungdomsarbetslösheten i Gävleborgs län till 12,7 procent, vilket var långt över riksgenomsnittet på 8,3 procent. Även i Värmland var nivån högre än i riket, 8,7 procent, medan Dalarna klarar sig något bättre på 6,8 procent. En förklaring till skillnaderna är olikheter i näringslivsstruktur mellan länen och även gentemot riket. Dalarna och till viss del Värmland har fler arbetstillfällen för ungdomar, inom bland annat besöksnäringen och detaljhandeln. I Gävleborg är dessa branscher mindre, vilket tillsammans med den höga arbetslösheten begränsar ungas möjligheter på arbetsmarknaden.

Ungdomsarbetslösheten ökade kraftigt under pandemin och låg fortsatt högt under inledningen av 2021. Ökningen i arbetslöshet bland unga var betydligt högre jämfört med äldre åldersgrupper, vilket berodde på dels att pandemin främst slog till mot branscher som sysselsatte många ungdomar (exempelvis handel, besöksnäring och restauranger), dels på att ungdomar generellt är mer sårbara på arbetsmarknaden med fler tidsbegränsade arbeten. I mitten av 2022 var dock ungdomsarbetslösheten tillbaka på ungefär samma nivå som innan pandemin, och den nivån har vidhållits sedan dess.

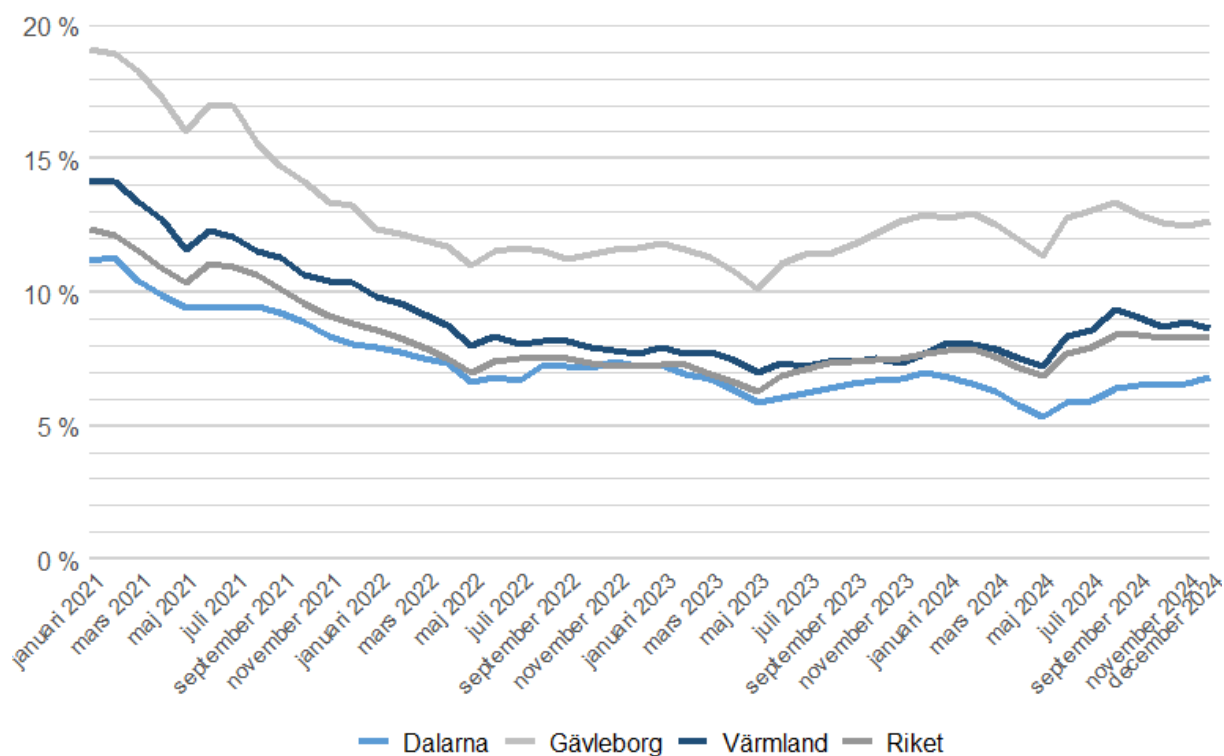


Diagram 20. Andel öppet arbetslösa samt sökande i program med aktivitetsstöd, ungdomar 18-24 år januari 2021 – december 2024 (Källa: Arbetsförmedlingen)

Ungdomsarbetslösheten är högre bland män än bland kvinnor. Det behöver dock inte betyda att kvinnor har lättare att hitta arbete utan kan förklaras av att unga kvinnor vidareutbildar sig i högre grad än unga män. Just utbildningsnivån är en bidragande orsak till den höga ungdomsarbetslösheten i Norra Mellansverige, och Gävleborg i synnerhet. En lägre andel av ungdomarna i Norra Mellansverige väljer att läsa vidare efter gymnasiet vilket påverkar deras möjligheter att få jobb. Ungdomar med eftergymnasial utbildning eller med examen från gymnasieskolans yrkesprogram har betydligt bättre framtidsutsikter än ungdomar som saknar gymnasieexamen. De är även mer sällan inskrivna som arbetssökande. SCB:s arbetsmarknadsprognoser tyder på att efterfrågan på personer utan gymnasieutbildning kommer att sjunka ytterligare i framtiden. Antalet jobb för personer som saknar utbildning minskar när yrken försvinner, arbetsuppgifter förändras och utbildningskraven till många yrken skärps.

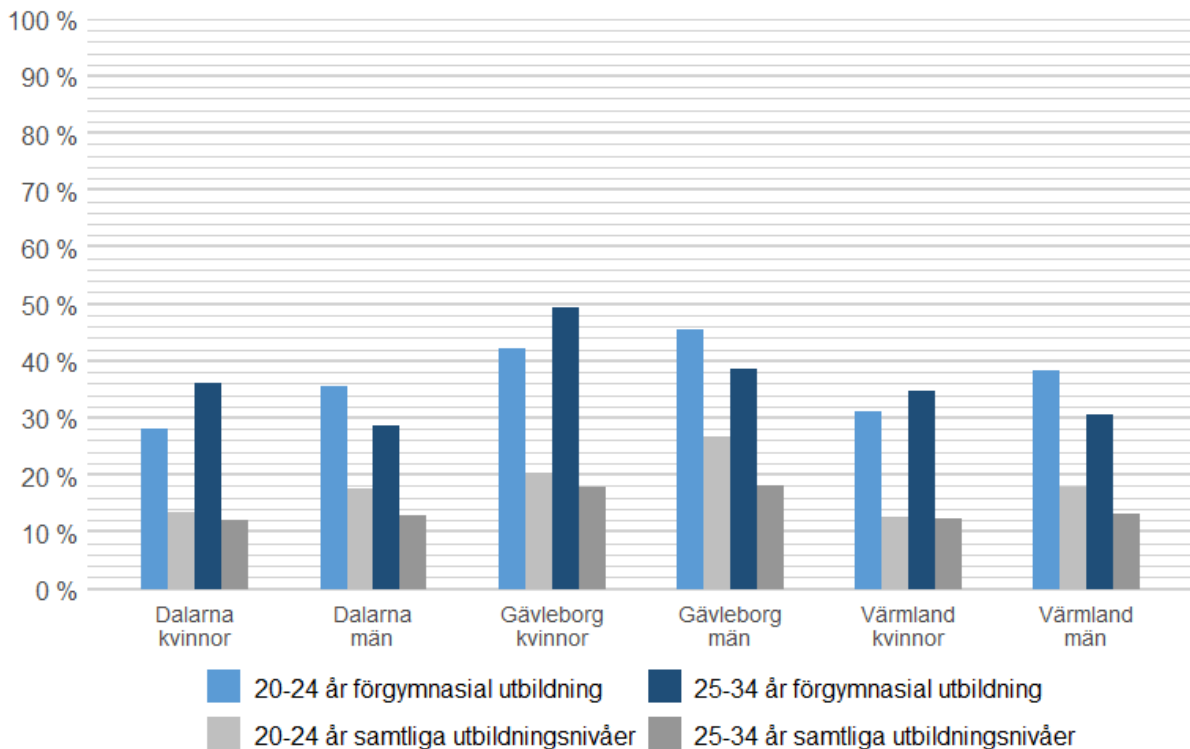


Diagram 21. Andel som varit inskrivna hos Arbetsförmedlingen någon gång under året efter kön, ålder och utbildningsnivå, 2023 (Källa: SCB)

Skillnaderna mellan länen och könen vad gäller ungdomsarbetslöshet generellt gäller också långtidsarbetslöshet. Långtidsarbetslösheten bland unga är betydligt högre i Gävleborg jämfört med övriga län i Norra Mellansverige samt riket. Värmland är i nivå med riket medan Dalarna befinner sig något under. Långtidsarbetslöshet bland ungdomar är särskilt problematiskt eftersom det kan få stora konsekvenser för individens framtidsmöjligheter. Längre perioder av arbetslöshet i unga år gör det betydligt svårare att etablera sig på arbetsmarknaden och har också negativa effekter på den framtida löneutvecklingen.

4.2.2 Utrikes födda

En annan grupp med en svag ställning på arbetsmarknaden är utrikes födda. Sysselsättningen bland utrikes födda är generellt lägre än bland svenskfödda personer och arbetslösheten, inklusive långtidsarbetslösheten, är högre. Arbetslösheten bland utrikes födda uppgick i december 2024 till 16 procent i Värmland, 16,1 procent i Dalarna och 23,3 procent i Gävleborg. Riksgenomsnittet var under samma period 15,7 procent, vilket innebär att samtliga läns arbetslöshet för utrikes födda översteg riket. Arbetslösheten bland utrikes födda i Norra Mellansverige har legat över riksgenomsnittet över lång tid och är alltså inte ett utslag av pandemin. Det är först vid slutet av 2024 som Dalarna och Värmland lyckats uppnå nivåer som liknar rikets. Gävleborg har fortsatt lång väg kvar.

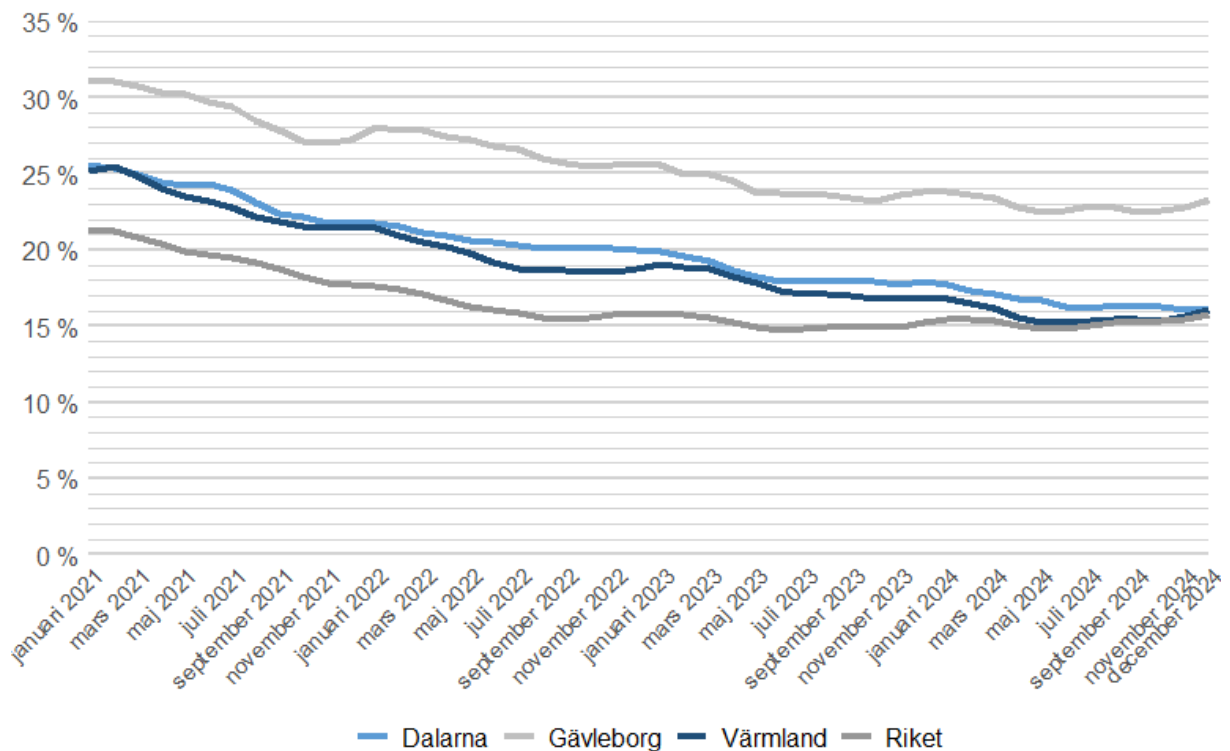


Diagram 22. Andel öppet arbetslösa samt sökande i program med aktivitetsstöd, utrikes födda. januari 2021 – december 2024 (Källa: Arbetsförmedlingen)

Arbetslöshets- och sysselsättningsnivåerna bland utrikes födda varierar dock stort mellan olika grupper. Kön och födelse land är två faktorer som har stor betydelse. Personer från länder utanför EU/EFTA har det betydligt svårare på arbetsmarknaden än personer från Norden eller övriga EU/EFTA. Undantaget är Värmland som har en låg sysselsättningsgrad bland personer (framför allt män) från Norden. Förklaringen är troligtvis att en stor del av dessa personer är födda i och arbetar i Norge och därför inte registreras som sysselsatta i statistiken. Kvinnor har överlag en något lägre sysselsättningsgrad än män, men könsskillnaderna gäller framför allt gruppen personer födda utanför EU/EFTA. Inom den gruppen uppgick könsskillnaderna i sysselsättning till 6,5 procentenheter i Värmland, till 7,9 procentenheter i Gävleborg, och till 9,8 procentenheter i Dalarna år 2023.

Utbildningsnivån är en annan faktor som har stor betydelse för hur utrikes födda klarar sig på den svenska arbetsmarknaden. Högutbildade utrikes födda klarar sig generellt relativt bra. Sysselsättningen bland utrikes födda med eftergymnasial utbildning var mellan ungefär 75 och 78 procent i de tre länen år 2022, vilket visserligen är under motsvarande nivå för svenskfödda personer (ungefär 89-91 procent), men ändå betydligt över genomsnittet för utrikes födda. Personer med gymnasieexamen har nästan lika hög sysselsättning medan andelen är betydligt lägre bland de som saknar gymnasieexamen.

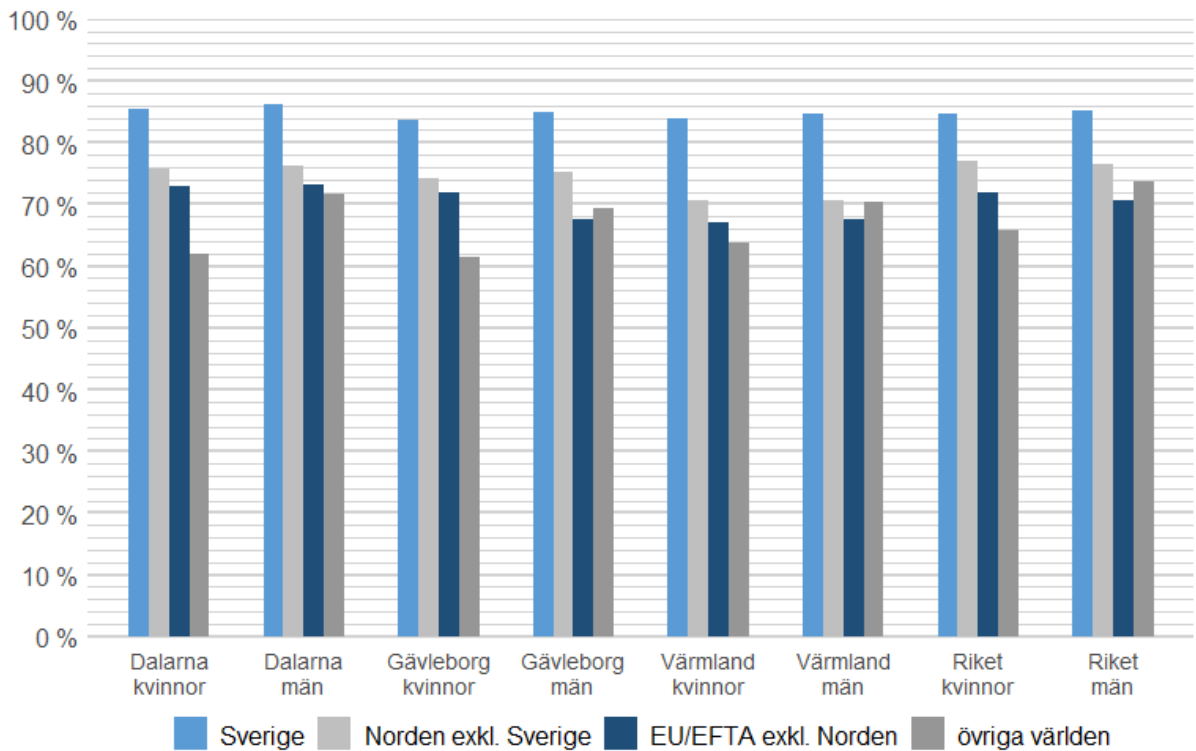


Diagram 23. Andel förvärvsarbetande efter kön och födelseregion år 2023 (Källa: SCB)

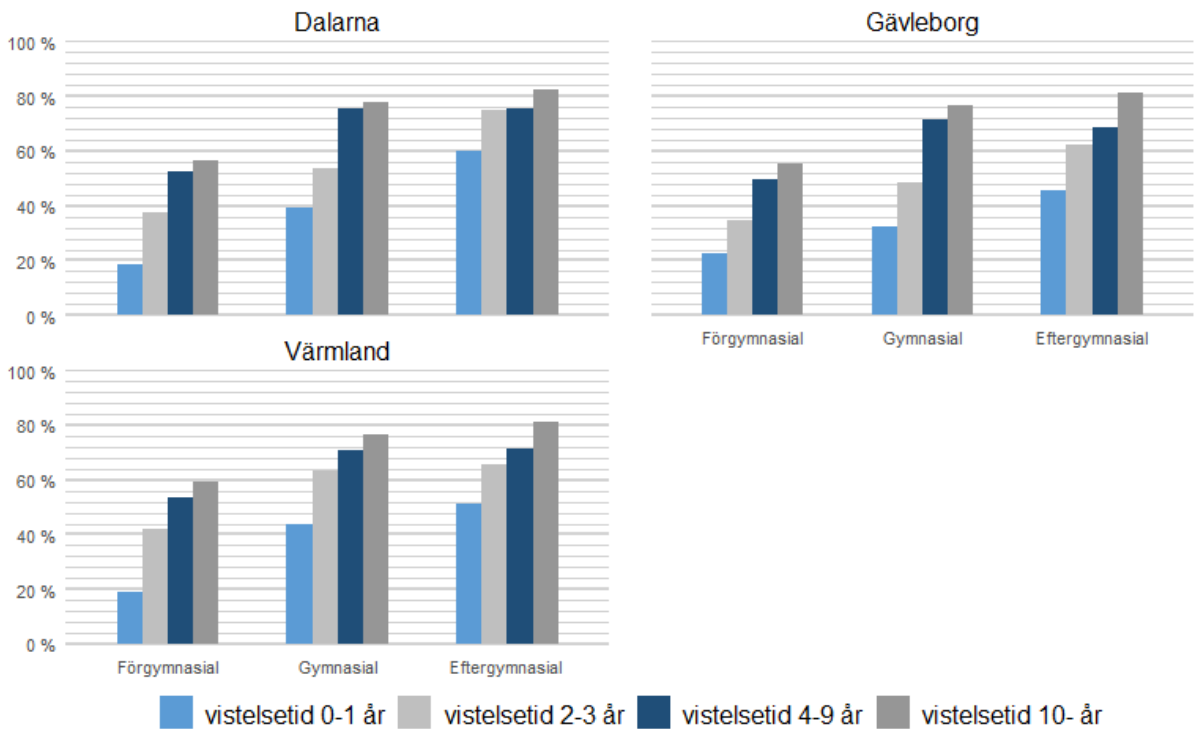


Diagram 24. Andel förvärvsarbetande bland utrikes födda efter utbildningsnivå och vistelsetid, 2023 (Källa: SCB)

Även vistelsetiden i Sverige har stor betydelse. Personer med minst gymnasieexamen som har varit i Sverige länge (10 år eller mer) har en sysselsättningsnivå som närmar sig snittet för svenskfödda medan sysselsättningen är betydligt lägre bland nyanlända. Andelen förvärvsarbetande bland

nyanlända (vistelsetid 0-1 år) som saknar gymnasieexamen är väldigt låg. För kvinnor uppgick andelen till 11-13 procent i Norra Mellansverige och för män uppgick den till 26-36 procent. Könsskillnaderna är särskilt stora bland nyanlända, med betydligt högre sysselsättningsgrad bland män jämfört med bland kvinnor. Könsskillnaderna bland nyanlända finns oavsett utbildningsnivå, även om andelen förvärvsarbetande är högre för både kvinnor och män bland personer med eftergymnasial utbildning.

Matchningen på arbetsmarknaden i Norra Mellansverige är god, sett till om man har rätt utbildningsnivå för det yrke man har. År 2021 hade cirka 85 procent av de med svensk bakgrund och ungefär 73 procent av de med utländsk bakgrund rätt utbildningsnivå för sitt yrke. Andelen överutbildade, som har för hög utbildningsnivå i relation till yrket, är dock betydligt högre bland personer med utländsk bakgrund, 10 procent jämfört med 3 procent bland de med svensk bakgrund. Andelen som har för låg utbildning för sitt yrke är också något högre bland personer med utländsk bakgrund, 16 procent jämfört med 12 procent för personer med svensk bakgrund.

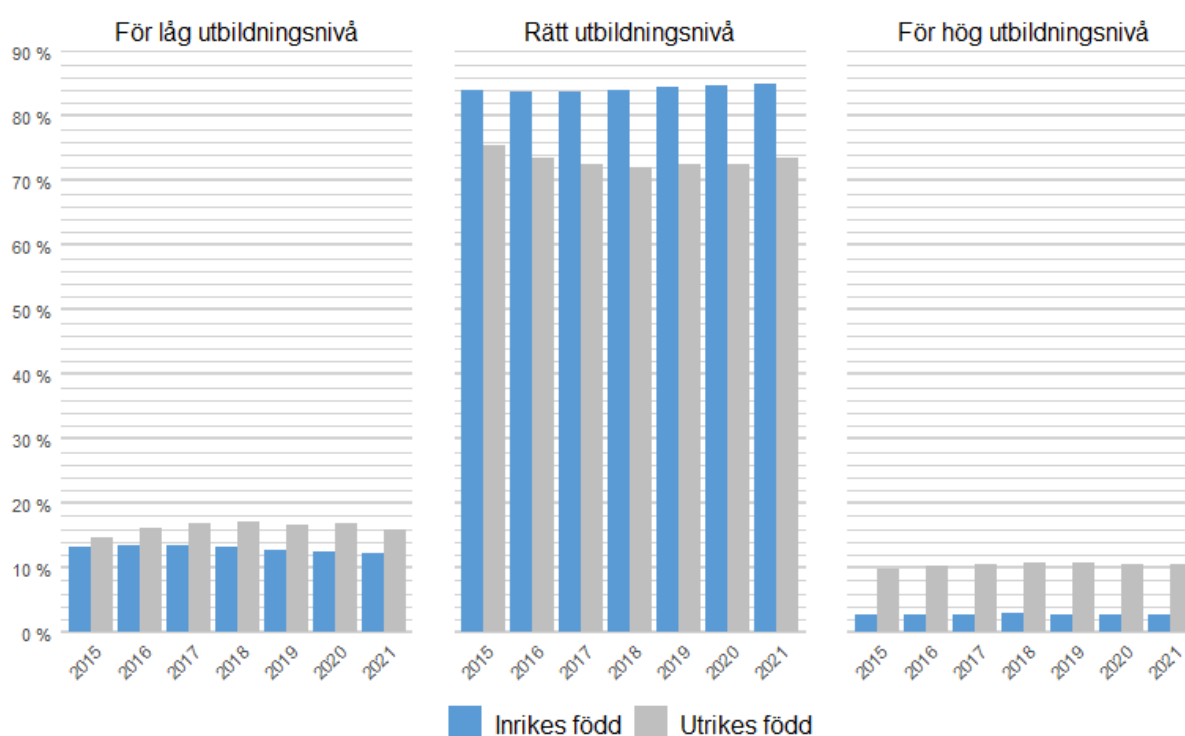


Diagram 25. Arbetsmarknadsmatchning utifrån utbildningsnivå i Norra Mellansverige år 2015-2021 (Källa: SE3-databasen i Norra Sverige, SCB)

För att klara den framtida kompetensförsörjningen, med en demografisk struktur med allt färre i arbetsför ålder per pensionär, barn och ungdom, är en stor utmaning hur man ska få den stora gruppen lågutbildade utrikes födda i arbete. En del i denna grupp har inte fullgjort grundskolan och har således en tämligen lång väg till en gymnasieexamen. Här finns en potential i de som är överutbildade för sina yrken. Denna grupp torde vara enklare att med insatser förflytta till mer kvalificerade arbetsuppgifter och därmed frigöra mindre kvalificerade arbeten till de som saknar gymnasieexamen. Även för de som saknar gymnasieexamen kan insatser behövas, men det är sannolikt enklare för gruppen att tillgodogöra sig en konkret yrkesutbildning än att fullgöra en hel gymnasieutbildning. Det finns vissa indikationer på att mer fokus legat på att få nyanlända i arbete istället för att se till kvaliteten på matchningen, ett fullt rimligt fokus då antalet nyanlända i etablering har varit högt under många år. Om invandringen fortsätter att minska och

arbetskraftsbristen håller i sig – åtminstone på lite längre sikt – behöver möjligen fokus flyttas till att titta mer på hur matchningen fungerar, och där utgör överutbildade en potential.

4.2.3 Personer med funktionsnedsättning

Personer med funktionsnedsättning är en annan grupp som möter särskilda utmaningar på arbetsmarknaden. Gruppen har överlag en betydligt lägre sysselsättningsgrad jämfört med personer utan funktionsnedsättning enligt statistik från SCB. Det beror framför allt på ett lägre arbetskraftsdeltagande. 62,4 procent av individer med funktionsnedsättning var i arbetskraften 2023, jämfört med 88,0 procent för de utan funktionsnedsättning.

Gruppen är dock väldigt heterogen, utifrån både funktionsnedsättning och möjlighet på arbetsmarknaden. Vissa personer är väl etablerade och har liknande förutsättningar som kollegor utan funktionsnedsättning, även om de kanske är i behov av vissa hjälpmedel. Andra har betydligt svårare att ta sig in på arbetsmarknaden. En viktig skiljelinje är om funktionsnedsättningen påverkar arbetsförmågan eller inte. Arbetslösheten bland personer med nedsatt arbetsförmåga är betydligt högre jämfört med personer utan nedsatt arbetsförmåga, oavsett om de har en funktionsnedsättning eller inte. År 2023 var arbetslösheten 18,8 procent för individer med funktionsnedsättning och nedsatt arbetsförmåga, vilket kan jämföras med arbetslösheten för individer med funktionsnedsättning utan nedsatt arbetsförmåga på 10,8 procent, och den totala arbetslösheten på 8,2 procent. Cirka 11 procent av befolkningen 16-65 år har en funktionsnedsättning. Cirka 70 procent av dessa har nedsatt arbetsförmåga.

4.3 En könssegregerad arbetsmarknad

Arbetsmarknaderna i Norra Mellansverige är tydligt könssegregerade och de tre länen har en nästan identisk könsfördelning mellan sektorerna. Fördelningen är typiskt traditionell med en stor andel av kvinnorna i omsorgsyrken inom den offentliga sektorn medan männen i högre grad arbetar i den privata sektorn. Vård- och omsorgssektorn är den överlägset vanligaste arbetsplatsen för kvinnor i regionen. Ungefär 34 procent av alla kvinnor i Norra Mellansverige arbetar inom sektorn. Utbildningssektorn är näst vanligast, här arbetar cirka 16 procent av kvinnorna. Männen har en något större spridning mellan sektorerna men fortfarande återfinns ungefär hälften av alla män inom branscherna tillverkning och utvinning, byggverksamhet och handel. Eftersom kvinnor i större utsträckning arbetar inom offentlig sektor brukar sysselsättningen bland kvinnor inte påverkas av lågkonjunktur och kris i samma utsträckning som män. Å andra sidan finns en stor risk för att jämställdheten tar ett kliv bakåt under kriser, såsom under finanskrisen.

Könsstrukturer på arbetsmarknaden är relativt trögföränderliga. Samtidigt finns förändringar mot en mer jämn könsfördelning, åtminstone inom vissa branscher. Andelen kvinnor har ökat mest inom byggverksamhet, jordbruk, skogsbruk och fiske samt energiförsörjning och miljöverksamhet, som alla är branscher med en hög andel män. Samtidigt har andelen män ökat inom den kvinnodominerade vårdsektorn. Inom teknik och utvinning, den största branschen för män, var dock könsfördelningen identisk 2008 och 2023, och inom den mansdominerade informations- och kommunikationsbranschen har könsfördelningen blivit mer ojämn över tid.

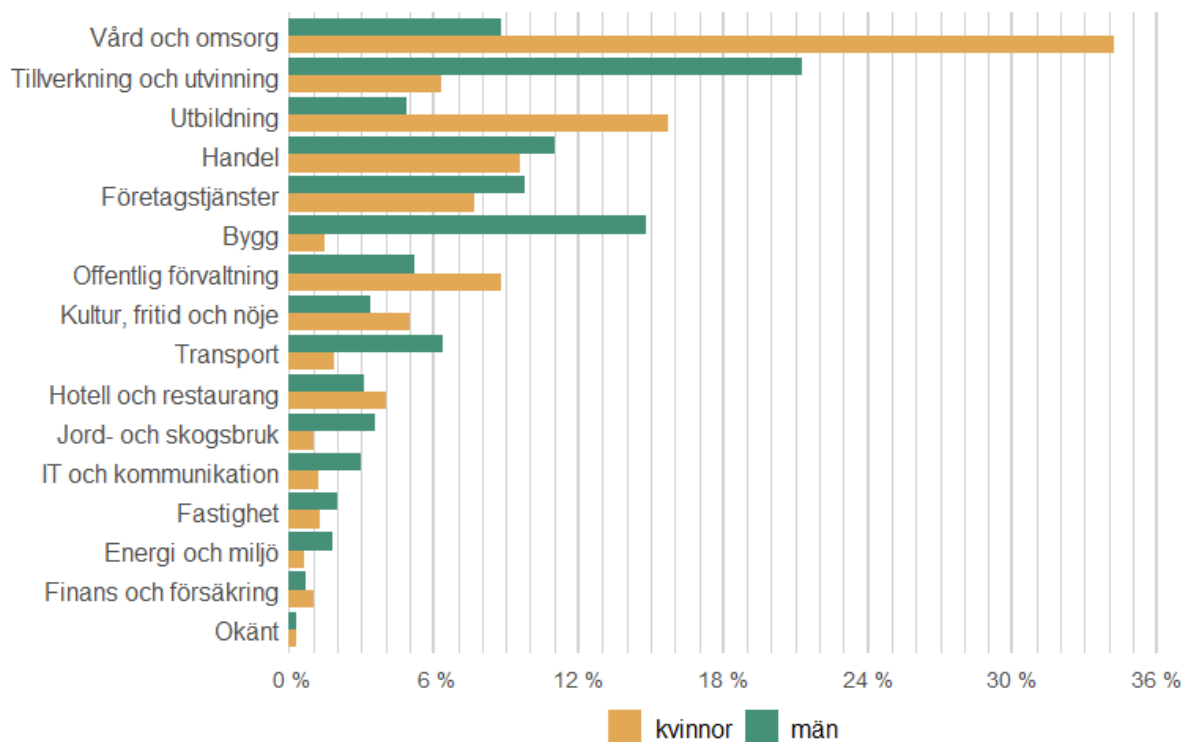


Diagram 26. Andelen förvärvsarbetande i Norra Mellansverige efter bransch (SNI 2007) och kön, oktober 2024. (Källa: SCB)

På yrkesnivå är kvinnorna överrepresenterade inom yrken som kräver en längre högskoleutbildning, vilket är förväntat givet kvinnors högre utbildningsnivå. Män arbetar i högre grad inom yrken som endast kräver kortare eftergymnasial utbildning eller enbart gymnasiekompetens/utan utbildningskrav. Männerna är också överrepresenterade inom ledningsarbete. Andelen män som arbetar i chefsposition är betydligt högre än andelen kvinnor, 6,6-6,9 procent för män jämfört med 4,5-5,1 procent för kvinnor i Norra Mellansverige. En högre andel kvinnor än män inom högkvalificerade respektive chefsyrken har eftergymnasial utbildning. Kvinnor behöver alltså i högre utsträckning än män utbilda sig mer för att bli chefer eller få högkvalificerade jobb.

Män arbetar som chefer inom samtliga branscher, men andelen är högst i de branscher som domineras av män, framför allt bygg samt tillverkning och utvinning. Samtidigt som andelen manliga chefer är hög inom dessa branscher är den dock proportionerlig sett till andelen manliga anställda. Inom flera andra branscher, däribland de stora branscherna handel, företagstjänster, samt utbildning, är däremot manliga chefer överrepresenterade, sett till könsfördelningen bland anställda inom branschen. Samtidigt finns det en mycket tydlig trend mot en ökad andel kvinnliga chefer. Den manliga överrepresentationen på chefsnivå har minskat inom samtliga branscher förutom jord- och skogsbruk mellan 2008 och 2022. Inom vård och omsorgsbranschen har en tydlig manlig överrepresentation bytts mot en underrepresentation.

En könssegregerad arbetsmarknad motverkar dynamik och tillväxt. Rörligheten på arbetsmarknaden hindras när män och kvinnor är låsta inom rådande könsstrukturer. Människor begränsas också i sina yrkesval vilket innebär att många kanske arbetar inom yrken där de inte når sin fulla potential, eller att utbildningsvalen inte motsvarar arbetsmarknadens behov i den utsträckning som hade kunnat vara fallet om könsnormerna varit mindre starka. Många potentiellt duktiga kvinnliga ledare kanske avstår från att söka ledarutbildningar eller ledaryrken på grund av bristen på förebilder och

motverkande normer. I slutändan kan en könssegrerad arbetsmarknad minska länens attraktionskraft för både nuvarande invånare och potentiella inflyttare.

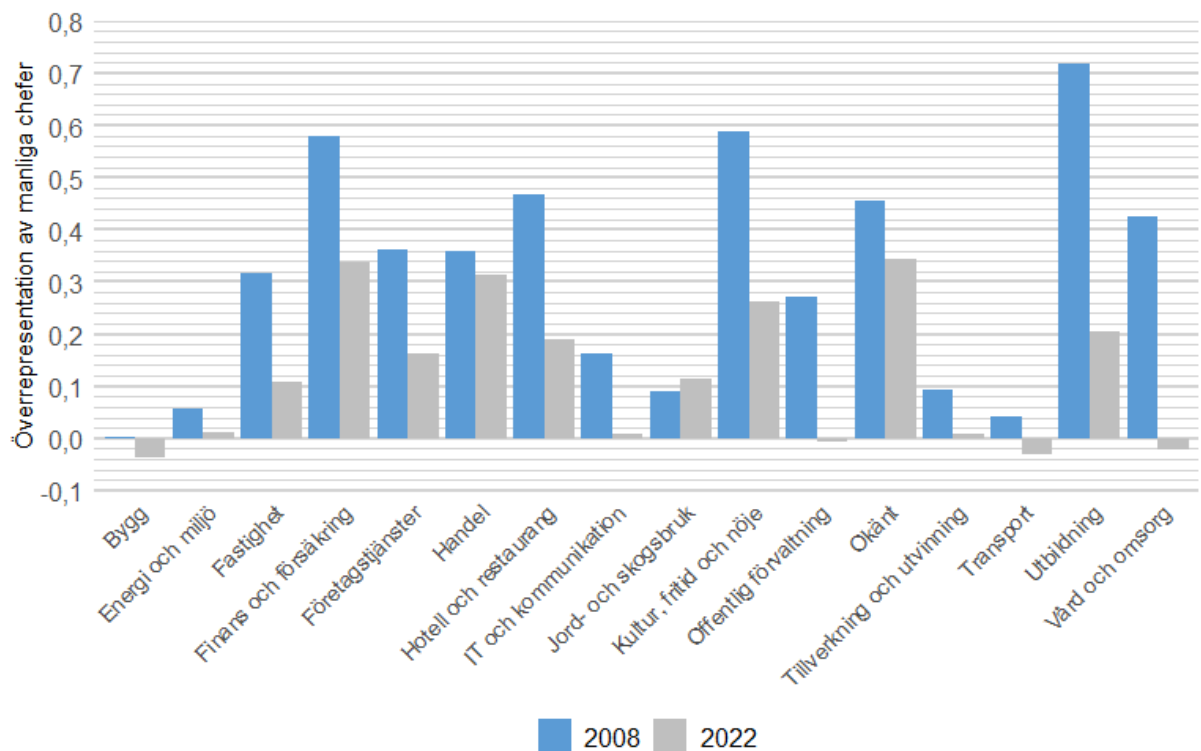


Diagram 27. Över-/underrepresentation för andel män i ledningsyrken i relation till andelen män inom branschen, Norra Mellansverige 2008 och 2022. Ett värde på 0 innebär att andelen manliga chefer är proportionerlig gentemot andelen manliga anställda. Ett värde över 0 innebär att män är överrepresenterade i ledande positioner medan ett värde under 0 innebär en underrepresentation. (Källa: SCB, egna bearbetningar).

5 Ohälsa

Ohälsa är ett stort problem på den svenska arbetsmarknaden. Enligt beräkningar av Skandia uppgick kostnaderna för sjukskrivningar till 71 miljarder kronor år 2022. Det är ungefär 75 procent av budgeten för försvar och samhällets krisberedskap samma år. För den enskilde individen innebär sjukskrivning och/eller ohälsa både ett sämre mående och en försämrad ekonomi. Över 40 procent av alla som har en pågående sjukskrivning har låg ekonomisk standard.

Ohälsan är högre i Norra Mellansverige jämfört med riket. Värmland och Dalarna är bland de tre län i Sverige med flest sjukskrivningar kopplat till psykisk ohälsa. För Norra Mellansverige innebär det stora kostnader i form av både uteblivna skatteintäkter och kostnader för hälso- och sjukvård.

5.1 Ohälsotal och sjukfrånvaro/sjukskrivningar

Ohälsotalet är ett av de vanligaste måtten på ohälsa, i alla fall för den arbetsföra befolkningen. Det mäter antalet frånvarodagar från arbetet som ersätts från sjukförsäkringen under en 12-månadersperiod. Det inkluderar antalet utbetalda dagar med sjukpenning, arbetsskadesjukpenning, rehabiliteringspenning och sjukersättning/aktivitetsersättning från socialförsäkringen och sätts i relation till antalet registrerade försäkrade i åldersgruppen 16–64 år. Det kan tolkas som "antalet ohälsodagar (nettodagar) per person och år". Då ohälsotalet är ett mått på uttag från sjukförsäkringen med ersättningar från Försäkringskassan ingår inte de första två veckorna av sjukfrånvaro då sjukersättningen under denna tid betalas av arbetsgivaren.

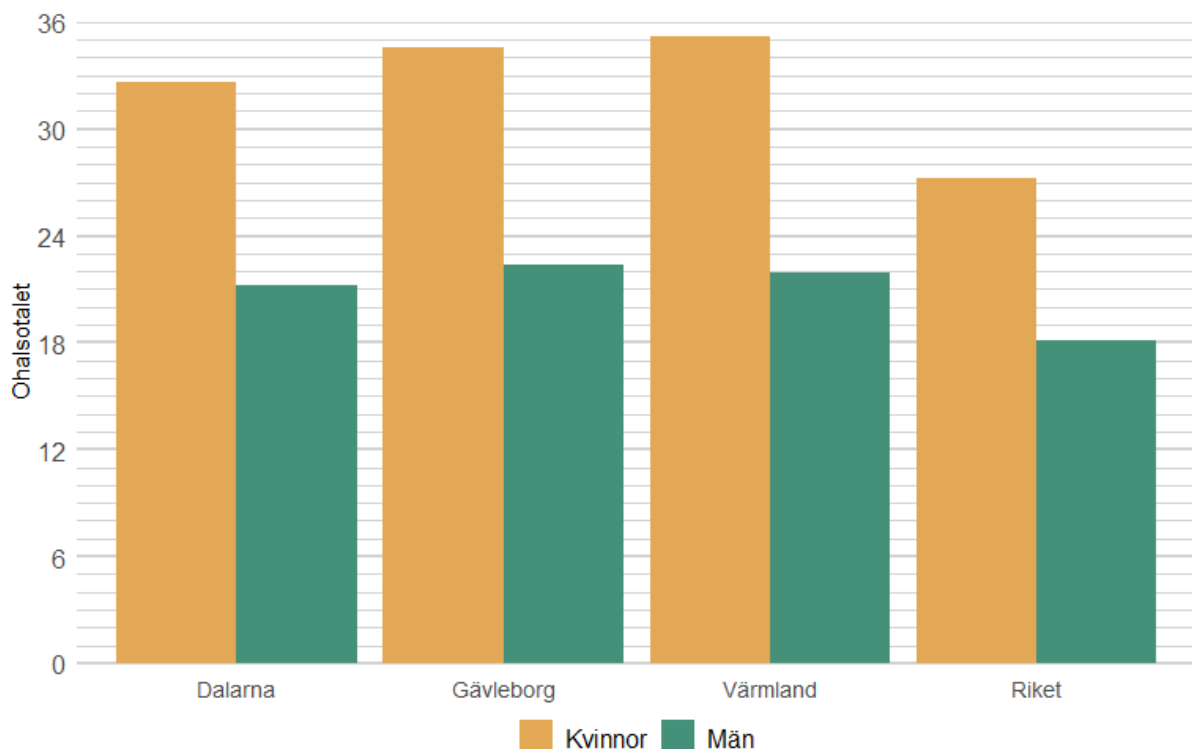


Diagram 28. Ohälsotalet efter kön i de tre länen samt riket, december 2024. (Källa: Försäkringskassan)

Antalet ohälsodagar är högre för samtliga tre län i Norra Mellansverige jämfört med riket. Bland kvinnor är antalet ohälsodagar 5-8 fler jämfört med riket och bland män 3-4 fler. Trenden går mot färre ohälsodagar, men skillnaderna gentemot riket består. Om minskningen är ett utslag av en faktisk minskning av ohälsan eller beror på strukturella förändringar i bedömningar och

ersättningssystem är oklart. Att den självskattade hälsan inte blir bättre indikerar att de strukturella förändringarna till stor del förklarar minskningen.

Ohälsotalet är något högre i Värmland och Gävleborg jämfört med Dalarna. Den största skillnaden är dock den mellan könen. Både i Norra Mellansverige och i riket har kvinnor betydligt fler ohälsodagar jämfört med män.

Könsskillnaden återfinns även i sjukpenningtalet, som mäter antalet (netto-)dagar med sjukpenning och/eller rehabiliteringspenning per försäkrad individ. Kvinnor tar ut betydligt fler sjukdagar än män. I Värmland uppgår kvinnornas sjukdagar till det dubbla jämfört med männen (18,1 respektive 8,6 i december 2024) och även i Dalarna och Gävleborg är könsskillnaderna mycket stora.

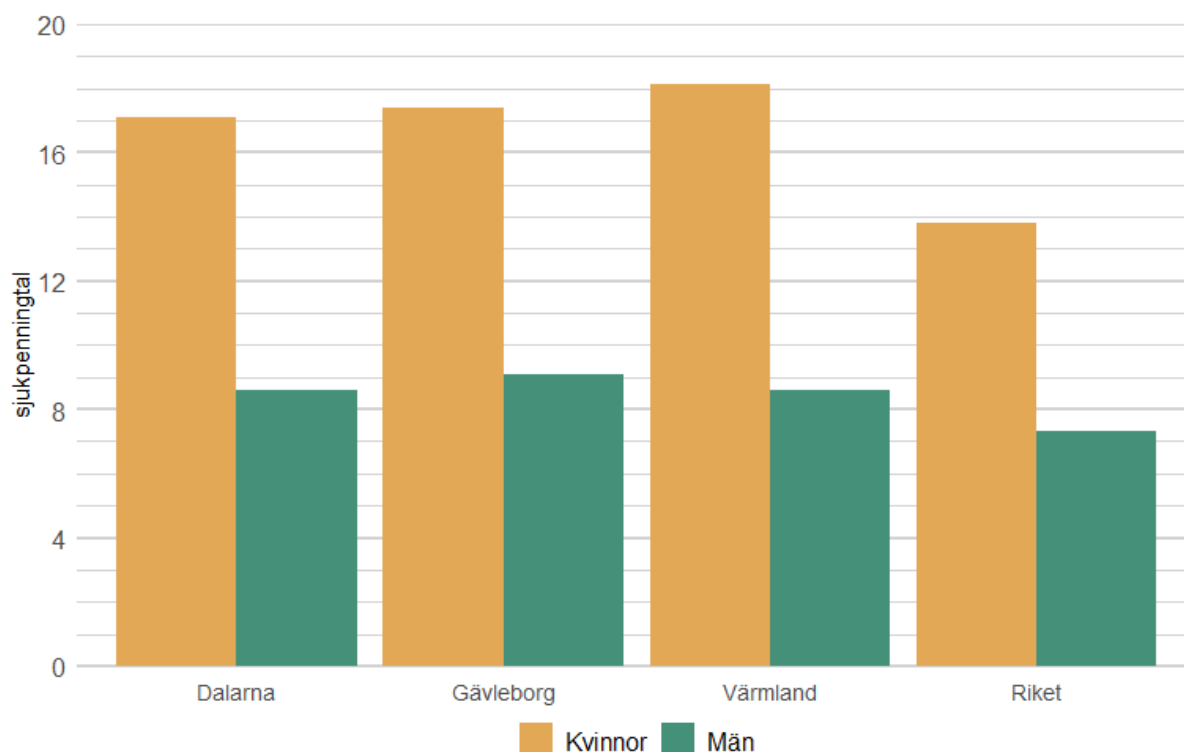


Diagram 29. Sjukpenningtalet efter kön i de tre länen samt riket, december 2024. (Källa: Försäkringskassan)

Könsskillnaderna kan troligtvis förklaras av en kombination av att kvinnor och män arbetar inom olika branscher och yrken samt att kvinnor tar ett större ansvar för det obetalda hushållsarbetet. Den senare hypotesen stöds av att könsskillnaderna i sjukfrånvaro är som störst i de åldrar där det vanligtvis finns minderåriga barn i hushållet (30–39 och 40–49). Efter 50 års ålder börjar könsskillnaderna minska för att vara procentuellt som lägst vid 60 års ålder. Statistiska centralbyråns senaste tidsanvändningsstudie från 2021 visar att kvinnor och män lägger ungefär lika mycket tid på arbete per dygn, men att en större del av kvinnans arbetsdag består av obetalt hushållsarbete. Männen lägger i stället något mer tid på förvärvsarbete. De mönster som uppkom i tidsanvändningsstudien 2010 återkom i studien 2021, vilket tyder på trögrörliga förändringar.

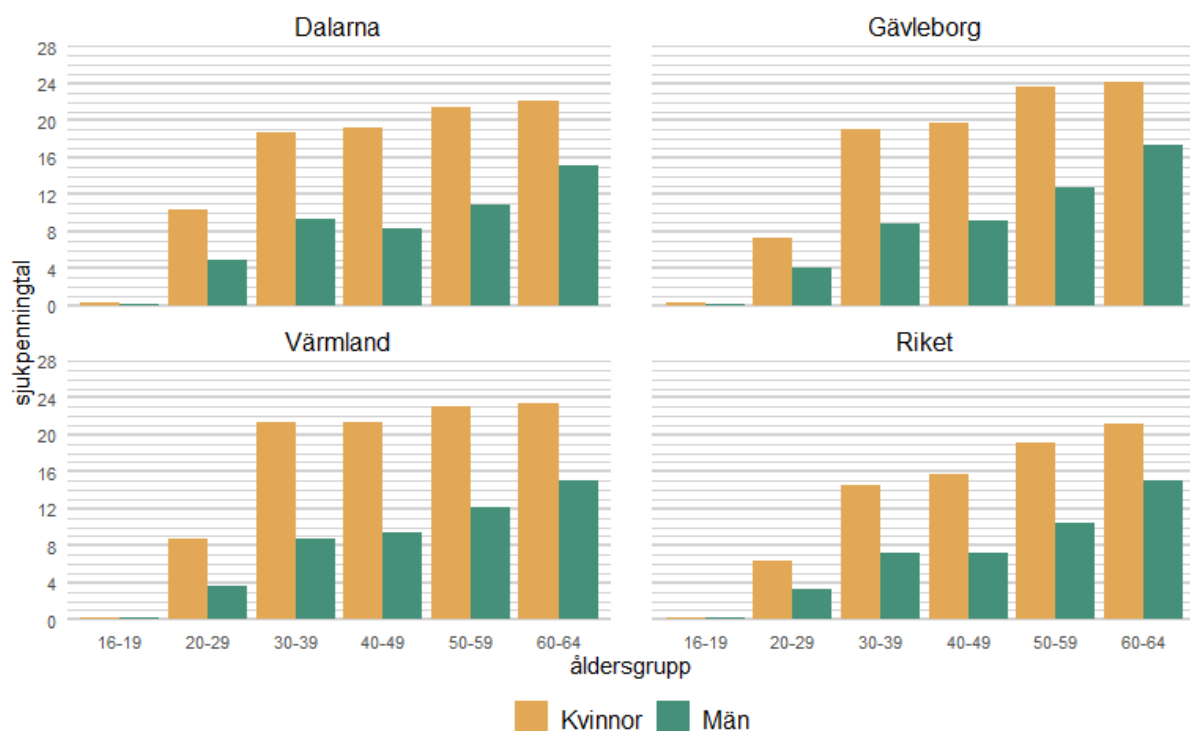


Diagram 30. Sjukenningtalet efter ålder och kön för samtliga tre län i Norra Mellansverige samt riket, december 2024. (Källa: Försäkringskassan)

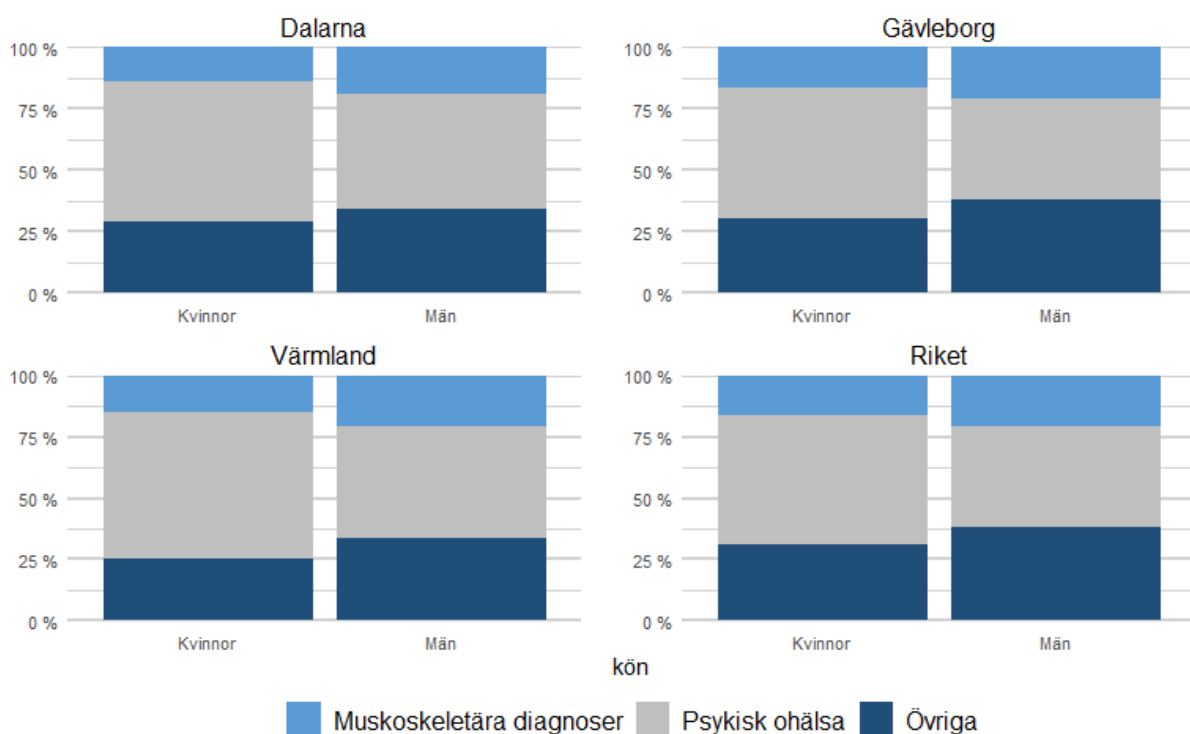


Diagram 31. Antal pågående sjukfall efter diagnoskapitel och kön för samtliga tre län i Norra Mellansverige samt riket, oktober 2024 (Källa: Försäkringskassan)

Psykiska sjukdomar står för ungefär 53 procent av all sjukfrånvaro bland kvinnor i Sverige. Bland män är andelen något lägre, runt 41 procent. Psykisk ohälsa i form av stress står för cirka 28 procent av

sjukfrånvaron för kvinnor, och cirka 14 procent för män. Sedan hösten 2019 har andelen sjukskrivna med anledning stress ökat med ungefär 15 procent, vilket har inneburit en ny högstanivå för sjukskrivningar på grund av stress. Åter är skillnader i branscher och yrkesval en viktig förklaring. Sjukfrånvaro på grund psykisk ohälsa är extra vanligt bland personer som arbetar inom kontaktyrken inom offentlig sektor, där kvinnor är överrepresenterade. Den andra stora orsaksgruppen till sjukfrånvaro är muskuloskeletala diagnoser där ledsjukdomar, ryggsjukdomar och sjukdomar i mjukvävnader ingår. Sjukskrivning för muskuloskeletala diagnoser är vanligare bland män.

En bidragande orsak till kvinnors högre psykiska ohälsa är den ojämsställda fördelningen av hemarbetet. Forskning har visat att kvinnors självrapporterade psykiska stress är högre bland de som lägger mer tid på både betalt arbete och obetalt hushållsarbete. Samma mönster har inte kunnat ses för män. Resultaten innebär att könsskillnaden i stressrelaterad psykisk ohälsa skulle kunna minska om männen tog mer ansvar för det obetalda hemarbetet.

5.2 Självskattad hälsa

Som komplement till ohälsotal och sjukpenningtal, som mäter ohälsa bland den del av befolkningen med anknytning till arbetsmarknaden, finns enkätuppgifter som mäter subjektiv hälsa utifrån hela befolkningen. En vanlig källa är den Nationella Folkhälsoenkäten som genomförs av Folkhälsomyndigheten. Självskattad hälsa är ett vanligt och sammanfattande mått på subjektiv hälsa. 62-67 procent av kvinnorna och 67-73 procent bland männen uppger att de har en bra eller mycket bra hälsa, vilket är något lägre än riksgenomsnittet för både kvinnor och män. Cirka fem till sex procent av såväl kvinnor som män uppger att de har en dålig eller mycket dålig hälsa.

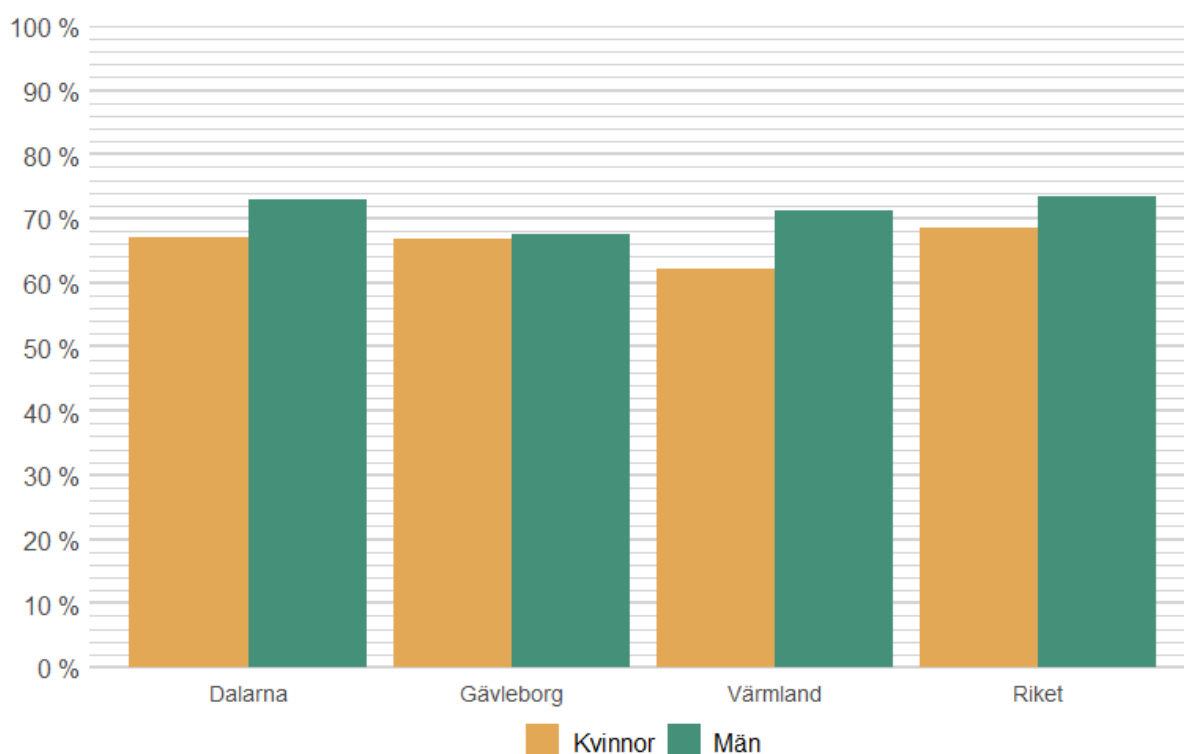


Diagram 32. Andel med bra eller mycket bra självskattad hälsa i de tre länen samt riket, 2021-2024 (Källa: Nationella Folkhälsoenkäten/Folkhälsomyndigheten)

5.3 Ekonomiskt utanförskap

Ohälsa och sjukfrånvaro är inte bara negativt ur en hälsomässig synvinkel utan också ur en ekonomisk. Ekonomi har i sin tur betydelse för hälsa och livskvalitet då en god ekonomi innebär

bättre möjlighet att delta i samhället och olika sociala aktiviteter på samma nivå som alla andra och dessutom minskar risken för ekonomisk stress.

Det finns ett tydligt samband mellan ekonomi och position på arbetsmarknaden. En mycket liten andel av de som är förvärvsarbetande har en låg ekonomisk standard. Låg ekonomisk standard är ett av de vanligaste måtten på ekonomiskt utanförskap och innebär en inkomst som understiger 60 procent av den nationella medianen. Andelen som har en låg ekonomisk standard är betydligt högre bland de som står utanför arbetsmarknaden och andelen har också ökat över tid. År 2011 hade 38 procent av de i Norra Mellansverige som inte förvärvsarbetade låg ekonomisk standard. 2020 hade siffran ökat till 45 procent. 2022 var dock siffran cirka 44 procent vilket tyder på en marginell minskning sedan pandemiåret 2020. Med andra ord har skillnaden mellan de som arbetar och de som inte arbetar ökat, och att arbeta har blivit allt viktigare för en god ekonomi.

Andelen som har en låg ekonomisk standard är högre i Norra Mellansverige än i riket som helhet. År 2022 uppgick andelen med låg ekonomisk standard till ca 14 procent i Dalarna, ungefär 14 procent i Värmland och ca 16 procent i Gävleborg, att jämföra med ungefär 13 procent i riket. Mönstret är detsamma för både förvärvsarbetande och icke förvärvsarbetande, men skillnaden mot riket är större bland personer som står utanför arbetsmarknaden. Sammantaget finns fler som står utanför arbetsmarknaden på grund av arbetslöshet eller sjukdom i Norra Mellansverige, och en större andel av dessa människor upplever ett ekonomiskt utanförskap.

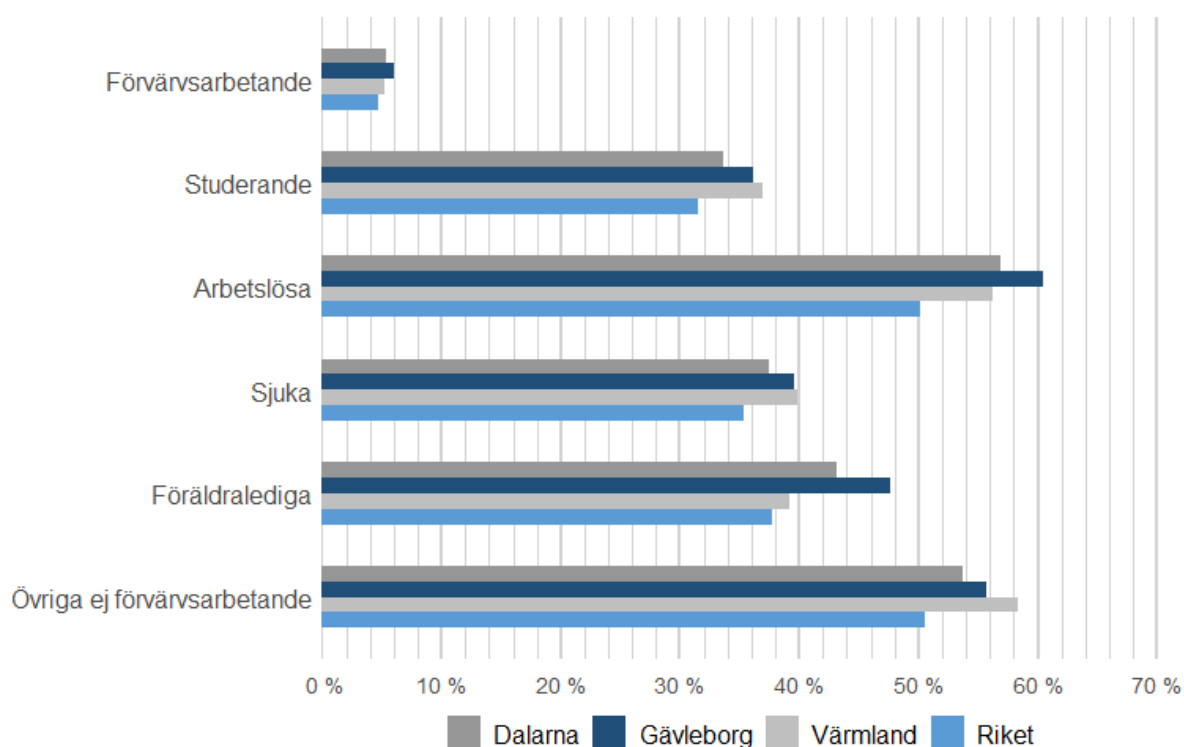


Diagram 33. Andel med låg ekonomisk standard efter sysselsättning, Norra Mellansverige och riket, ålder 20–64 år, 2023 (Källa: SCB)

Ett annat vedertaget sätt att mäta ekonomiskt utanförskap är att se till antalet helårsekvivalenter i befolkningen i arbetsför ålder (20–64 år) som försörjs av sociala ersättningar och bidrag. Med ersättningar och bidrag menas sjuk- och aktivitetsersättning, a-kassa, sjukpenning, arbetsmarknadsåtgärder och ekonomiskt bistånd. Helårsekvivalenter tar hänsyn till att många personer får ersättning för en begränsad tid. Två personer som får ersättning under sex månader vardera räknas som en helårsekivalent.

I statistiken sticker Gävleborg ut som det län som har den högsta andelen av samtliga län. Andelen helårsekvivalenter i länet uppgick i juni 2024 till 15,8 procent av befolkningen vilket är betydligt högre än både Värmland (13,3 procent) och Dalarna (12,4 procent), som i sin tur har en högre andel än riket (11,7 procent). Den höga arbetslösheten i Gävleborg är den främsta orsaken till att länet utmärker sig negativt. En ökande arbetslöshet skulle innebära att andelen helårsekvivalenter stiger.

Ekonomiskt bistånd utgör samhällets yttersta ekonomiska skyddsnät för de som inte har möjlighet att försörja sig på annat sätt. Andelen biståndsmottagare för ekonomiskt bistånd uppgick år 2023 till 4,1 procent i Gävleborgs län. I Dalarna och Värmland var andelen något lägre, 3,5 respektive 4,2 procent, men i båda fallen betydligt över riksgenomsnittet på 2,5 procent.

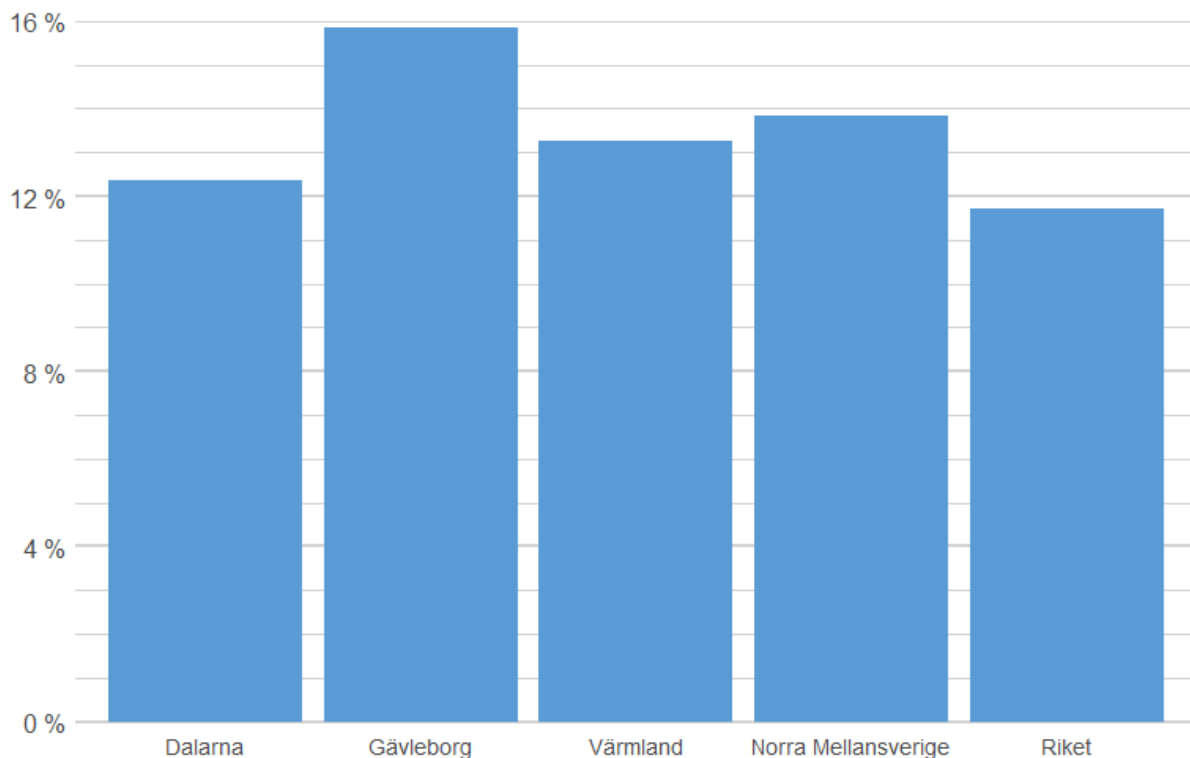


Diagram 34. Andel helårsekvivalenter som försörjs med sociala ersättningar och bidrag per län, befolkningen 20–64 år, juni 2024 (Källa: SCB)

Det ekonomiska utanförskapet varierar tydligt med ålder och etnisk bakgrund, vilket i sin tur beror på skillnaderna i sysselsättning inom dessa grupper. Andelen unga som lever i hushåll med låg ekonomisk standard är relativt hög jämfört med andra åldersgrupper. Den är också betydligt högre i samtliga tre län inom Norra Mellansverige än i riket, vilket kan förklaras av den höga ungdomsarbetslösheten. Andelen med låg ekonomisk standard minskar sedan med ålder, för att öka igen efter pensionsåldern. Den grupp som sticker ut mest är dock de allra äldsta, de som är 80 år eller mer. Där uppgick andelen med låg ekonomisk standard till 14,8 procent i Värmland, 15,9 procent i Dalarna, och 15,8 procent i Gävleborg år 2023, att jämföra med 13,2 procent för riket. Framför allt är det äldre ensamstående kvinnor med låga pensioner som tillhör denna ekonomiskt utsatta grupp.

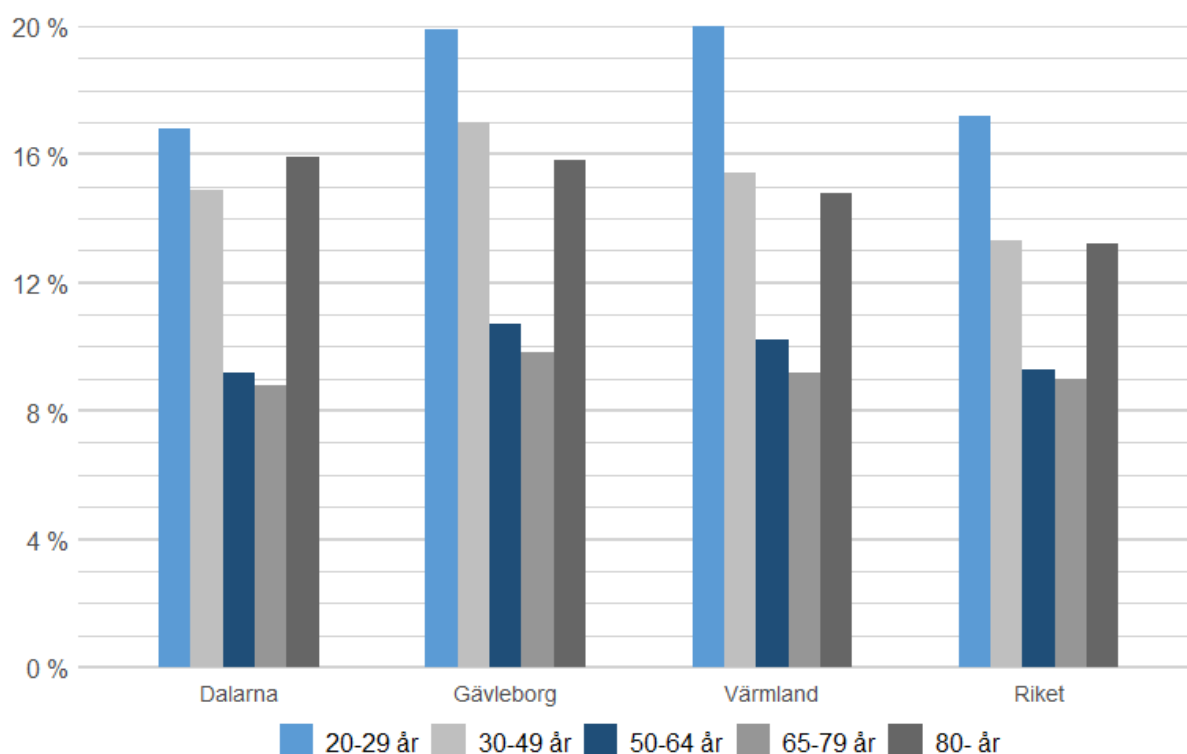


Diagram 35. Andel personer i hushåll med låg ekonomisk standard (inkomst <60 procent av medianen) efter ålder, 2023 (Källa: SCB)

Det finns också stora skillnader mellan personer med svensk respektive utländsk bakgrund. I Norra Mellansverige lever mellan 29,2 procent (Dalarna) och 33,3 procent (Gävleborg) av personer med utländsk bakgrund i hushåll med låg ekonomisk standard. Det är betydligt fler än i riket som helhet där 22,1 procent gör det. Bland svenskfödda är andelen som lever i hushåll med låg ekonomisk standard i Norra Mellansverige mellan 9,6 procent (Dalarna) och 10,8 procent (Gävleborg). Motsvarande andel i Riket är 8,7 procent.

Även skillnaderna mellan inrikes och utrikes födda kan till viss del förklaras av skillnader i sysselsättning. Stora skillnader kvarstår visserligen även om grupperna delas upp i förvärvsarbete respektive icke förvärvsarbete men en viktig orsak är att sysselsättning mäts på individnivå medan ekonomisk standard mäts på hushållsnivå. Eftersom sysselsättningsnivåerna är lägre bland utrikes födda är det vanligare att de lever tillsammans med en partner som inte förvärvsarbetar, vilket påverkar hushållets ekonomiska situation. På motsvarande sätt är det vanligare att personer med utländsk bakgrund som saknar förvärvsarbete lever i hushåll där samtliga vuxna står utanför arbetsmarknaden vilket även det kan förklaras av skillnader i sysselsättning. Andelen är högst bland nyanlända som står utanför arbetsmarknaden i betydligt högre grad än personer med längre vistelsetid.

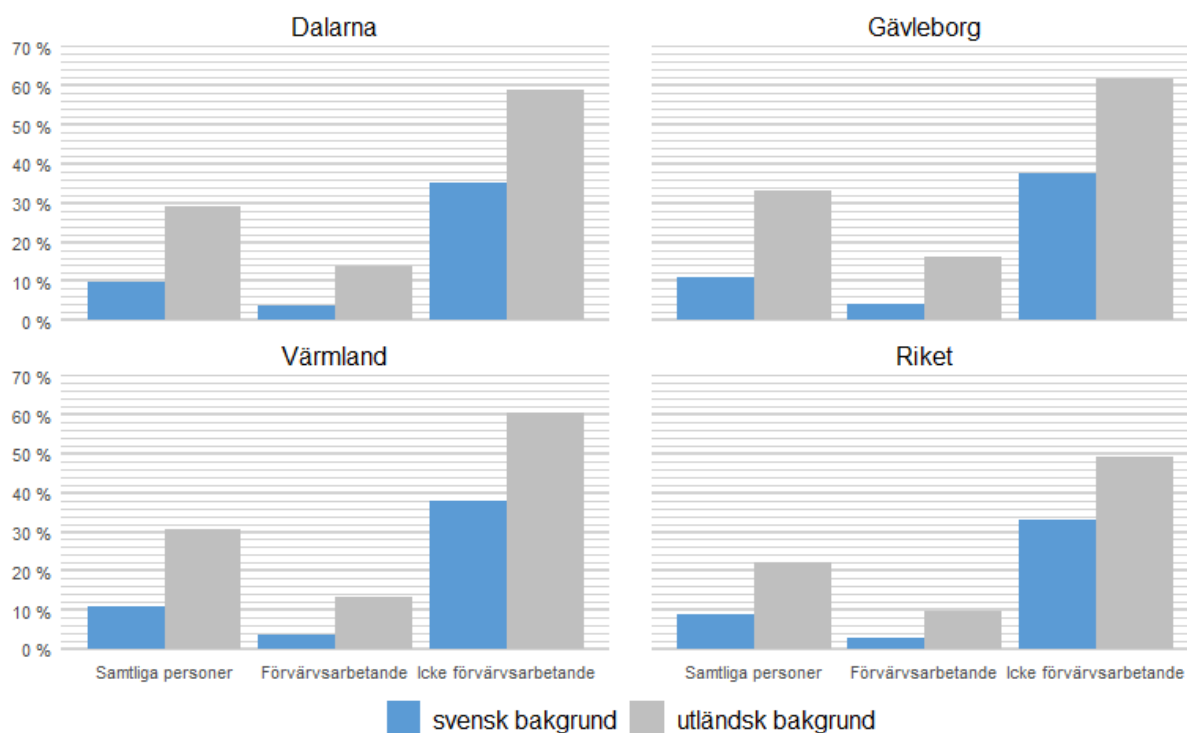


Diagram 36. Andel personer i hushåll med låg ekonomisk standard (inkomst <60 procent av medianen) efter svensk/utländsk bakgrund samt sysselsättningsstatus, ålder 20-64 år, 2023 (Källa: SCB)

Även bland personer med funktionsnedsättning är det ekonomiska utanförskapet stort i relation till befolkningen i helhet. Även här beror det till stor del på gruppens lägre arbetsmarknadsdeltagande. 20 procent av personer med funktionsnedsättning upplever att de har svårt att få ekonomin att gå ihop, och 42 procent är oroliga över hushållets ekonomi. Detta att jämföra med övriga befolkningen, där 7 procent upplever att det är svårt att få ekonomin att gå ihop och 17 procent är oroliga över hushållets ekonomi.

6 Näringsliv

Norra Mellansverige har ett näringsliv som präglats av större industriföretag och utgör tillsammans med Örebro län Bergslagsregionen, en region med många så kallade bruksorter som har genomgått en stor industriomvandling sedan mitten av 1900-talet. Sysselsättningen har minskat kraftigt i flera av orterna och många av dem har präglats av ett större företag som också kan sägas ha tagit ett stort samhällsansvar på orten. När detta företag har förändrats genom att exempelvis minska antalet anställda, har det slagit hårt mot dessa orter. Att en stark aktör under längre tid dessutom har stått för innovations- och förändringsförmågan har medfört att det inte funnits strukturer där andra aktörer naturligt har axlat detta ansvar.

Entreprenörskapet är lägre på platser med ett eller få dominerande företag än på platser med många små och medelstora företag. Tillväxtverket publicerar med jämna mellanrum en rapport om sårbarheten i Sveriges kommuner där man bland annat tittar på beroendet av enskilda företag, det vill säga hur många företag som krävs inom det privata näringslivet för att uppnå 50 procent av lönesumman inom kommunens privata näringsliv. Bergslagsregionen lyfts upp som ett område med många sårbara kommuner utifrån just detta mått. Viktigt att betona däremot är att flera av dessa sårbara kommuner är integrerade i större arbetsmarknader där den höga utpendlingen till regionernas större städer (Karlstad, Falun, Borlänge, Gävle, samt Örebro och Uppsala) kompenserar för beroendet av bostadskommunens enskilt stora företag. Det ger alltså en rättvisare bild av kommunernas sårbarhet att mäta utifrån arbetsmarknader eftersom effekterna vid en eventuell nedläggning av ett stort företag tunnas ut genom hela arbetsmarknaden i stället för att bäras upp av en enskild kommun.

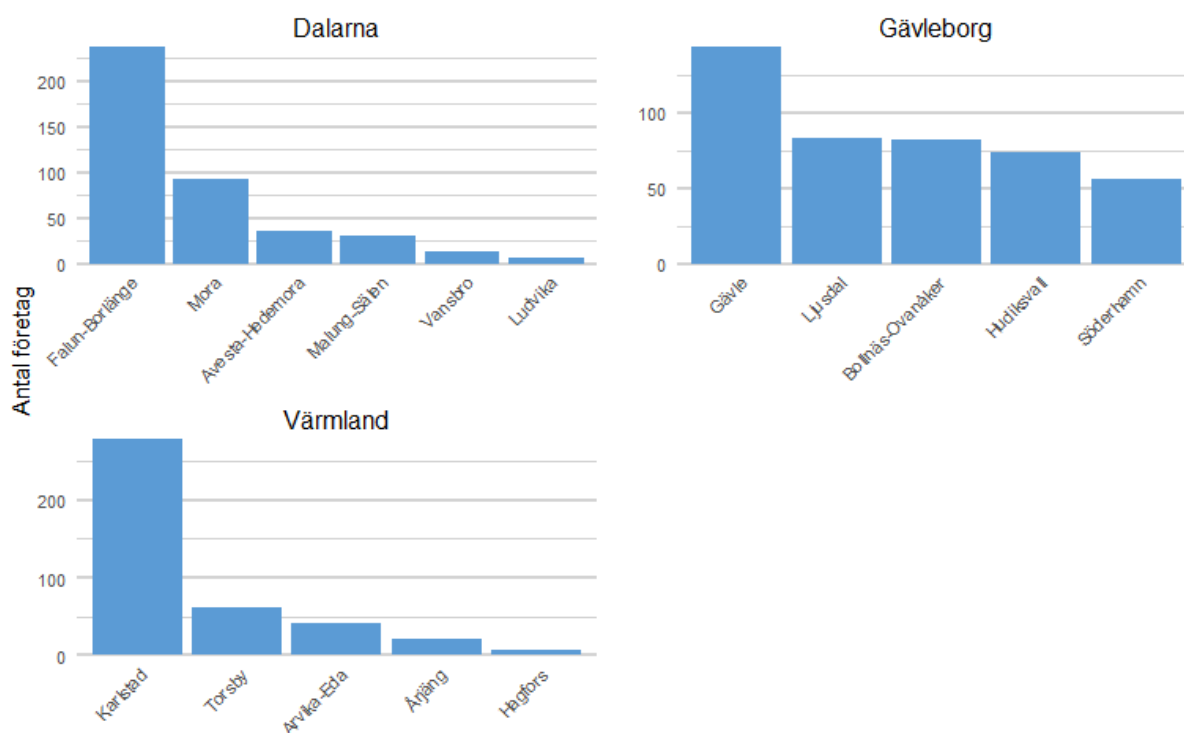


Diagram 37. Antalet företag som krävs inom respektive arbetsmarknad inom Norra Mellansverige för att uppnå 50 procent av lönesumman inom det privata näringslivet, 2022 (Källa: SCB)

Diagrammet ovan visar antalet företag inom respektive arbetsmarknad i Norra Mellansverige som krävs för att uppnå 50 procent av lönesumman i varje arbetsmarknad. Ju lägre antal, desto högre beroende och sårbarhet. Diagrammet visar tydligt hur Gävleborg är en mer integrerad region med en

jämnare fördelning bland sina arbetsmarknader medan Värmland och Dalarna har ett par utstickare med ett högt beroende av enskilt stora företag, framför allt inom tillverkningsindustrin (observera skillnaden i skala för y-axeln för respektive län).

Tillverkningsindustrin är fortfarande viktig i Norra Mellansverige, och förväntas vara viktig även i framtiden, men sysselsätter allt färre personer. I takt med att sysselsättningen inom industrin har minskat har den ökat inom andra branscher, främst inom tjänstesektorn, men också inom besöksnäring (främst i Dalarna) och handel (där gränshandeln vuxit stort i Värmland).

6.1 Omställningen i näringslivet

Mycket talar för att det i framtiden kommer att vara svårt att organisera samhället på samma sätt som hittills, vilket kommer att påverka såväl individer som näringsliv. Två orsaker är klimatförändringarna och den demografiska strukturen. Dessa kräver var och en för sig att en omställning sker, men kommer tillsammans att förstärka detta omvandlingstryck. Även digitalisering och AI kommer sannolikt leda till omfattande förändringar, med både utmaningar och möjligheter för såväl företag som samhället i stort.

6.1.1 Klimatförändringar och omställning

Klimatet är ett komplext system och det är svårt att göra exakta förutsägelser av framtida effekter av den globala uppvärmningen, men decennier av klimatforskning har ändå resulterat i klimatmodeller som visar stor precision. Det står klart att om inget görs för att kraftigt minska utsläppen av koldioxid, och andra gaser som driver den globala uppvärmningen, kommer konsekvenserna att bli stora.

Den förstärkta växthuseffekten leder till att jordens medeltemperatur stiger och det har redan skett stora förändringar i temperatur, nederbörd och vädermönster idag jämfört med förindustriell tid. År 2024 var det hittills varmaste året som uppmätts på jorden sedan mätningarna startade. I Sverige har medeltemperaturen ökat ungefär dubbelt så mycket som det globala genomsnittet. För Sveriges del är temperaturökningen cirka 1,9 grader sedan den tidiga industrialiseringen. Det har blivit varmare och mer nederbörd under alla de fyra årstiderna, där den största temperaturökningen ses under vintern i norra Sverige.

Ur klimatsynpunkt kan den så kallade gröna omställningen sägas ha framförallt två syften vad gäller klimatpåverkan (det finns även andra incitament, som ekonomiska med mera):

- att minska klimatpåverkan så att den globala uppvärmningen blir så liten som möjligt
- att anpassa sig/sin verksamhet efter de nya förutsättningar som ett förändrat klimat för med sig, nu och i framtiden

För näringslivets och industrins del ses energiomställningen och elektrifieringen som en av de viktigaste frågorna. Detta gäller inte minst för industrierna i Norra Mellansverige, som är stora energikonsumenter. Inom tillverkningsindustrin i Sverige förväntas dessutom energibehovet öka markant (medan förändringen väntas bli mindre för bostad- och servicesektorn). Samtidigt väntas också transportsektorn öka sitt elbehov med drygt tio gånger, från 2,9 TWh till 30 – 41 TWh år 2050. Industrisektorns elanvändning bedöms öka till 132 - 187 TWh år 2050. Den bedömningen ska ställas i relation till den totala elanvändningen i Sverige 2024 på knappt 135 TWh. Att arbeta med elektrifiering och samtidigt energieffektivisering kommer vara en avgörande förutsättning för näringslivet.

Vad kan då detta få för konsekvenser för näringslivet i Norra Mellansverige? När prognoser görs över effekter av ett förändrat klimat utgår man ifrån olika representativa scenarier för samhällets klimatpåverkan i framtiden (så kallade RCP-scenarier). Scenarierna bygger på antaganden om hur

mycket växthusgaser som kommer att släppas ut globalt och visar också på vilka följder de olika scenarierna kan få. I samtliga scenerier – även de mer optimistiska - blir de faktiska förändringarna märkbara med ökade temperaturer, ökad nederbörd, längre perioder med värmeböljor och torka men också med kortare vintrar. För de tre länen i Norra Mellansverige kommer exempelvis medeltemperaturen ha ökat med 3-5 grader vid seklets slut, enligt scenarierna (RCP 4,5 respektive RCP 8,5).

Några graders skillnad kan låta lite, men får stora effekter för människor, natur och samhälle. Utöver att sannolikheten för extremväder ökar, med påverkan på service, infrastruktur med mera, förändras också förutsättningar för olika verksamheter. Vintern är redan kortare och kommer att bli avsevärt kortare framöver och snötäcket fortsätter att minska generellt i länen. I Dalarna kan de södra delarna av länet få upp till 100 färre dagar med snötäcke per år, vid seklets slut. De allt kortare vintrarna kommer påverka vinterturismen i hög grad, vilken är betydelsefull för inte minst Dalarna men även Värmland.

Enligt SMHI:s beräkningar av scenarierna förlängs också den så kallade vegetationsperioden med 1–2 månader i Dalarna och 1–2,5 månad i Värmland och Gävleborg, något som sannolikt får effekter, både positiva och negativa och en del redan i närtid. En längre växtsäsong ger ökad avkastningspotential för de areella näringarna, nya grödor kan odlas och sommarturismen ökar. Fler europeiska turister kan också väntas, när sommartemperaturen på kontinenten stiger och fler väljer att lämna Europa på sommaren på grund av hettan (under sommaren 2024 kom detta fenomen att kallas för *coolcation*), men en längre växtperiod gynnar också fler skadeinsekter och svampsjukdomar och påverkar grundvattennivån negativt. Här finns stor risk att både jord- och skogsbruk påverkas negativt.

Statens geotekniska institut (SGI) och Myndigheten för samhällsskydd och beredskap (MSB) har identifierat tio nationella riskområden för ras, skred, erosion och översvämning som är klimatrelaterade (2021). Av de tio nationella riskområdena återfinns två i Norra Mellansverige: Norra Vänerområdet och Mellersta Dalälven. Utöver dessa nationella riskområden har specifika risker identifierats på ett flertal platser i Norra Mellansverige. Exempelvis har Värmland (tillsammans med Västra Götalands län) högst andel verksamheter inom områden med förutsättningar för skred. För kommuner med flest antal anställda, boende och byggnader per kommun med förutsättningar för skred ligger Karlstad på plats 5, Borlänge på plats 6 och Gävle på plats 9, av alla Sveriges kommuner. Även vad gäller risk för översvämning ligger Karlstad i topp. För antal förorenade områden per kommun med risk för skred ligger Gävle på plats 4 av Sveriges kommuner.

Sammantaget kan sägas att klimatförändringarna kommer att märkas i samhället, en del i en längre tidshorisont och andra redan nu. Idag går enstaka väderhändelser dock inte att direkt koppla till klimatförändringarna och först i efterhand, då ett statistiskt material över en längre tidsperiod finns tillgängligt, är det möjligt att se om den enskilda händelsen följer en trend eller inte. Sannolikt kommer det kunna leda till både positiva och negativa effekter och det är troligt att exempelvis besöksnäringen, skogs- och jordbruk med flera näringar i Norra Mellansverige i en relativt snar framtid kommer att behöva anpassa sig efter de nya förutsättningar som ges.

6.1.2 En förändrad demografisk struktur

Förändringen av den demografiska strukturen i Norra Mellansverige berördes i inledningen av denna rapport. I detta avsnitt kommer utvecklingen att diskuteras utifrån ett välfärds- och kompetensförsörjningsperspektiv.

Då antalet äldre pensionärer (äldre än 80 år) kommer att öka samtidigt som andelen yngre minskar, ökar också behovet av personal inom vård och äldreomsorg. Detta ökade behov behöver hanteras med ett väsentligt färre antal i arbetsför ålder jämfört med idag. Redan idag finns en arbetskraftsbrist inom vissa välfärdsyrken. En omställning kommer att behöva ske, där det antingen behöver produceras mer välfärd med lika stor arbetskraft som idag eller att utbudet av välfärdstjänster minskas.

I viss mån har denna omställning redan påbörjats. Innan Covid-19-pandemin sågs tendenser att etableringen av nyanlända gick snabbare än vad den gjort några år tidigare, att kraven på utbildning och arbetslivserfarenhet hade sänkts hos en del arbetsgivare och att allt fler i åldrarna 65 år och äldre förvärvsarbetade. Detta var dock inte tillräckligt för att hantera den arbetskraftsbrist som rådde under år 2019 och i början av år 2020. Här bör särskilt nämnas den stora grupp invandrare som anlant till Sverige under de senaste 7-12 åren. Givet utmaningen för såväl Norra Mellansverige som riket i stort, med en ökad andel äldre, utgör denna grupp en demografisk potential, men då behöver de komma i arbete. Redan idag har utrikes födda stor betydelse för kompetensförsörjningen där nästan 20 procent av de förvärvsarbetande på svensk arbetsmarknad är födda utomlands. Drygt en tredjedel av dessa har invandrat till Sverige de senaste 12 åren. I vissa yrkesgrupper är andelen utrikes födda ännu högre, exempelvis är var tredje läkare i Sverige utrikesfödd. Den potential att bidra till att klara den demografiska utmaningen som invandringen utgjorde tills för några år sedan är dessutom med dagens mer restriktiva invandringspolitik väsentligt mindre.

För att på lång sikt öka andelen yngre i befolkningen skulle barnafödandet behöva öka. Under de senaste fem åren har dock Sverige upplevt en märkbar nedgång i barnafödandet, en trend som observeras i nästan alla länder med högt välstånd. År 2023 föddes drygt 100 000 barn, vilket är det lägsta antalet på 20 år. Det summerade fruktsamhetstalet, som anger genomsnittligt antal barn per kvinna, sjönk under samma år till under 1,5 – den lägsta nivån som någonsin uppmätts i landet. Denna nedåtgående trend har fortsatt in i 2024, med färre födslar jämfört med motsvarande perioder tidigare år. Preliminära siffror för 2024 indikerar att antalet födslar understiger 2023 års nivå. Samtidigt har medelåldern för förstagångsföräldrar stigit till rekordhöga nivåer, vilket indikerar att många väljer att skaffa barn senare i livet. De traditionella förklaringsmodellerna för barnafödande, ekonomiska upp- och nedgångar, förmår inte fånga de senaste årens nedgång. Demografer ser snarare att oro och osäkerhet inför framtiden är en viktig förklaringsfaktor till nedgången.

6.2 Branschernas sysselsättningsutveckling

Vid en analys av sysselsättningsförändringen per bransch i Norra Mellansverige syns att den industriella omvandling med ett minskat antal sysselsatta som pågått sedan mitten av 1900-talet alltjämt fortsätter. Nu bör nämnas att förändringar i företagets organisering bidrar till att nedgången ser större ut i statistiken än vad den verkliga är. Detta då industriföretagen i allt större utsträckning har valt att outsourca verksamhet, antingen till externa bolag eller till bolag inom samma koncern, men som har det gemensamt att de innehåller anställda som tidigare registrerades inom tillverkningsindustri men som nu registreras i annan bransch, och då främst inom företagstjänster. Därutöver har flera industriföretag genomfört effektiviseringar av sin produktion med följderna att de sysselsätter färre personer. Detta har varit avgörande för dem för att de fortsatt ska kunna vara konkurrenskraftiga på en global marknad. Nedgången i industrin är därför reell om än inte så stor som statistiken visar, vilket fångas i studier av industrins multiplikatoreffekt på sysselsättningen som visar att varje anställd inom industrin leder till ett antal sysselsatta inom andra branscher.

Det finns en geografisk dimension av denna strukturomvandling där sysselsatta i branschen tillverkningsindustri i större utsträckning är lokaliserade i glesare områden medan sysselsatta i

branschen företagstjänster i större utsträckning är lokaliserade i täta områden, antingen i regioncentra eller i en storstadsregion. Nedgången i antal sysselsatta inom tillverkningsindustri kan leda till en uppgång i företagstjänster, men i en annan kommun eller till och med utanför Norra Mellansverige. Denna risk ökar om utbudet av högutbildad arbetskraft inte utvecklas i samma takt i Norra Mellansverige som i storstadsregionerna, en trend som ses i Norra Mellansverige (se avsnittet om utbildning).

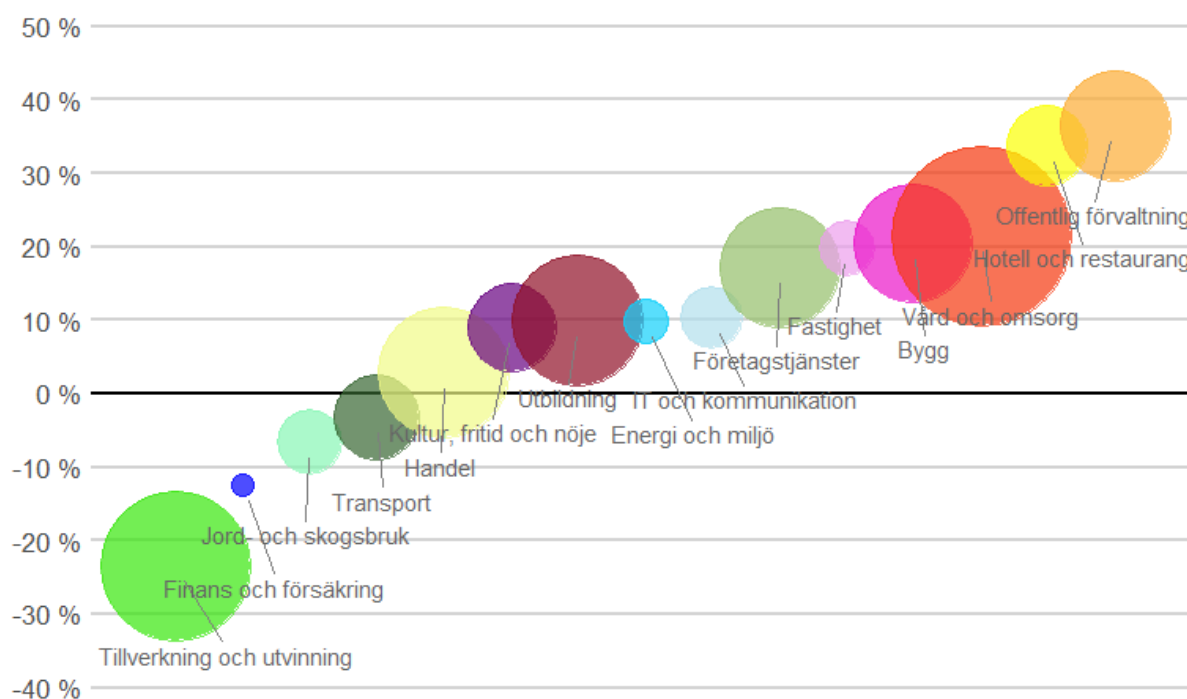


Diagram 38. Förändring sysselsättning i Norra Mellansverige 2008–2023 (Källa: SCB)

6.3 Omställningskapacitet

Behovet av omställning i Norra Mellansveriges näringsliv är stort. Detta gäller särskilt den för regionen viktiga branschen tillverkningsindustri. Hur ser då kapaciteten ut för att klara denna omställning? Som avsnittet om utbildning visade är Norra Mellansverige en region med låg utbildningsnivå vilket delvis kan vara en följd av regionens näringslivsstruktur där det i lägre utsträckning än i andra – ofta tätare – regioner efterfrågas högutbildad arbetskraft. I det avseendet är inte den lägre utbildningsnivån nödvändigtvis negativ för regionens utveckling. Men i perspektivet att näringslivet kommer att behöva genomgå en omställning, för att klara de utmaningar som den gröna omställningen och en förändrad demografisk struktur utgör, finns en risk att den låga utbildningsnivån innebär en lägre kapacitet för innovation och omställningsförmåga. Just detta identifierades i studien "Enhanced Strategy for Economic Transformation based on Smart Specialisation (2018)" där det konstaterades att arbetskraften inte i tillräcklig utsträckning har de kompetenser som krävs för att klara en omställning av industrin i Norra Mellansverige.

Innovationsförmågan är sannolikt också en viktig del av denna omställning. Om man tittar på riket som helhet så ligger Sverige mycket högt i olika mätningar av innovation i länder. I FN-organet WIPO:s (Global Forum for Intellectual Property) innovationsindex är Sverige det tredje mest innovativa landet. I EU:s mätning av hur innovativa medlemsländerna är hamnar Sverige i topp, men det finns en växande klyfta mellan de minst innovativa regionerna och övriga regioner i EU. Att mäta regional innovationsförmåga är svårt, men inom ramen för Reglabs verksamhet har ett

innovationsindex tagits fram 2021. Givet svårigheten att mäta innovationsförmåga och förutsättningar för innovation kan Innovationsindex ses som ett bidrag till bilden av innovationsförmågan i Sveriges regioner, om än inte ge hela bilden.

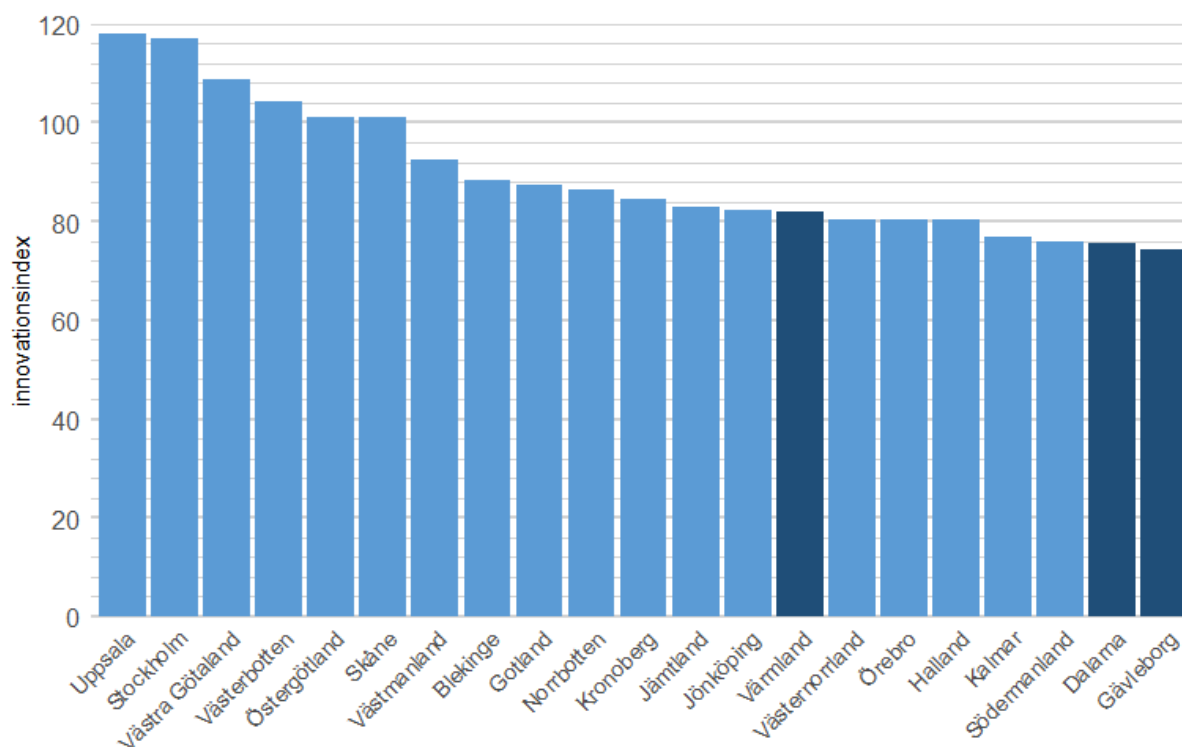


Diagram 39. Innovationsindex år 2021 (Källa: Reglab)

Med det sagt är innovationsförmågan i Norra Mellansverige låg i jämförelse med andra regioner i Sverige. I EU:s landrapport år 2023 konstateras att Sveriges samtliga NUTS2-regioner med undantag av Norra Mellansverige har en bruttoregionalprodukt (BRP) som ligger över genomsnittet för EU:s regioner. Norra Mellansverige tillhör - tillsammans med Östra Mellansverige, Övre Norrland och Mellersta Norrland – de regioner i Sverige som haft en låg eller till och med negativ produktivitetstillväxt.

Norra Mellansverige har också identifierats som en ”middle income trap”-region i EU-kommissionens projekt Industrial Transition, vilket innebär att man inte kan konkurrera med låga löner, men samtidigt har svårt att attrahera innovationskapital. Särskilt identifierades en låg innovationskapacitet i små och medelstora företag. Det finns en hög grad av internationalisering inom industrin i Norra Mellansverige men framför allt i de allra största företagen. Bland de små och medelstora företagen är internationaliseringskapaciteten och kompetensen låg. Dessa analyser ger en sammantagen bild av Norra Mellansverige som en NUTS2-region med ett stort behov av, men låg kapacitet att genomföra en stor omställning.

6.4 Sammanhållningen i samhället och den kommande omställningen

Vid varje större teknikskifte i historien har det funnits de som vinner och de som förlorar på omställningen. Den utveckling som setts under senare år med en ökad polarisering, ökade klyftor och minskad tillit till viktiga samhällsinstitutioner som skett i vissa delar av befolkningen, i såväl Sverige som i andra länder, pekar på vikten av att hantera den omställning samhället står inför på ett bra sätt. Det kan vara särskilt angeläget med ett fokus på grupper med svag ställning på arbetsmarknaden och de som kan tänkas få det sämre under omställningen. Tilliten till

samhällsinstitutioner är fortsatt hög i Sverige ur ett internationellt perspektiv, men det finns tendenser att den sjunker. I vissa grupper är graden av mellanmänsklig tillit och tillit till institutioner klart lägre än genomsnittet i Sverige. I vissa fall minskar dessutom tilliten över tid, särskilt för personer med dålig hälsa, för arbetslösa, för människor med sjuk-/aktivitetsersättning, för unga och för personer med lägre utbildning. Att i den kommande omställningen inkludera hela befolkningen är därför av stor vikt för att kunna upprätthålla en fortsatt hög tillit i samhället.

6.5 Branschbredd

Branschbredd är ett mått på näringslivets diversifiering och kan räknas fram på basis av antal företag, arbetsställen eller förvärvsarbetande. I denna analys används antalet förvärvsarbetande som grund för beräkningen. Branschbredden beräknas genom att dividera antalet branscher i vilka det finns förvärvsarbetande i Norra Mellansveriges kommuner med antalet möjliga branscher (832 stycken enligt SNI 2007). Branschdiversifieringen kan anta ett värde mellan 0 och 100, där ett högre värde innebär ett mer diversifierat näringsliv.

Karlstad i Norra Mellansverige har den största branschdiversifieringen med ett värde på 64,7, vilket innebär att 64,7 procent av alla branscher finns representerade i orten. På andra plats i Värmland kommer Kristinehamn (41,4) tätt följt av Arvika (41,0). Näst störst branschbredd i Norra Mellansverige finns i Gävle, med ett värde på 63,5. I Gävleborg har sedan Hudiksvall den näst största branschbredden på 49,0 och Bollnäs är trea på 45,7. I Dalarna är det Falun som har den största branschdiversifieringen på 56,3. Borlänge är tvåa på 52,2 och Mora har tredje störst branschbredd på 42,6.

Det största glappet mellan den kommun i länet som har störst branschbredd och den som har näst störst syns i Värmland, där Arvika har 23,3 procentenheter färre branscher representerade än Karlstad. Detta kan jämföras med Dalarna där Borlänge bara har 4,1 procentenheter färre branscher än Falun.

6.6 Omsättning och antal arbetsställen

Vissa branscher är viktiga för Norra Mellansverige tack vare sin ekonomiska betydelse, medan andra är viktiga för att de sysselsätter en stor del av befolkningen. Andra branscher har helt andra värden, som till exempel kulturen som både har en låg omsättning och relativt få arbetsställen, men bidrar till städernas attraktivitet och invånarnas livskvalitet.

Tillverkning och utvinning är den bransch som i alla tre länen omsätter mest och sysselsätter näst flest (efter vård och omsorg som hade cirka 82 000 anställda under 2022). I Norra Mellansverige var cirka 55 600 personer anställda inom tillverkning och utvinning 2022, men dessa arbetar vid några få – men stora – arbetsställen. Tillverkning och utvinning stod för ungefär 35 av den totala omsättningen i Norra Mellansverige 2022, men enbart cirka 6 procent av antalet arbetsställen. Totalt antal sysselsatta i Norra Mellansverige var knappt 388 000 under 2022.

I Norra Mellansverige var nästan 12 400 personer sysselsatta inom jordbruk, skogsbruk och fiske år 2022. Många av dessa är skogsägare i form av egenföretagare och för många är skogs- och jordbruk inte den huvudsakliga sysselsättningen. Omsättningen inom branschen är liten. Trots att branschen har ungefär 27 procent av antalet arbetsställen står den bara för cirka 4 procent av den totala omsättningen.

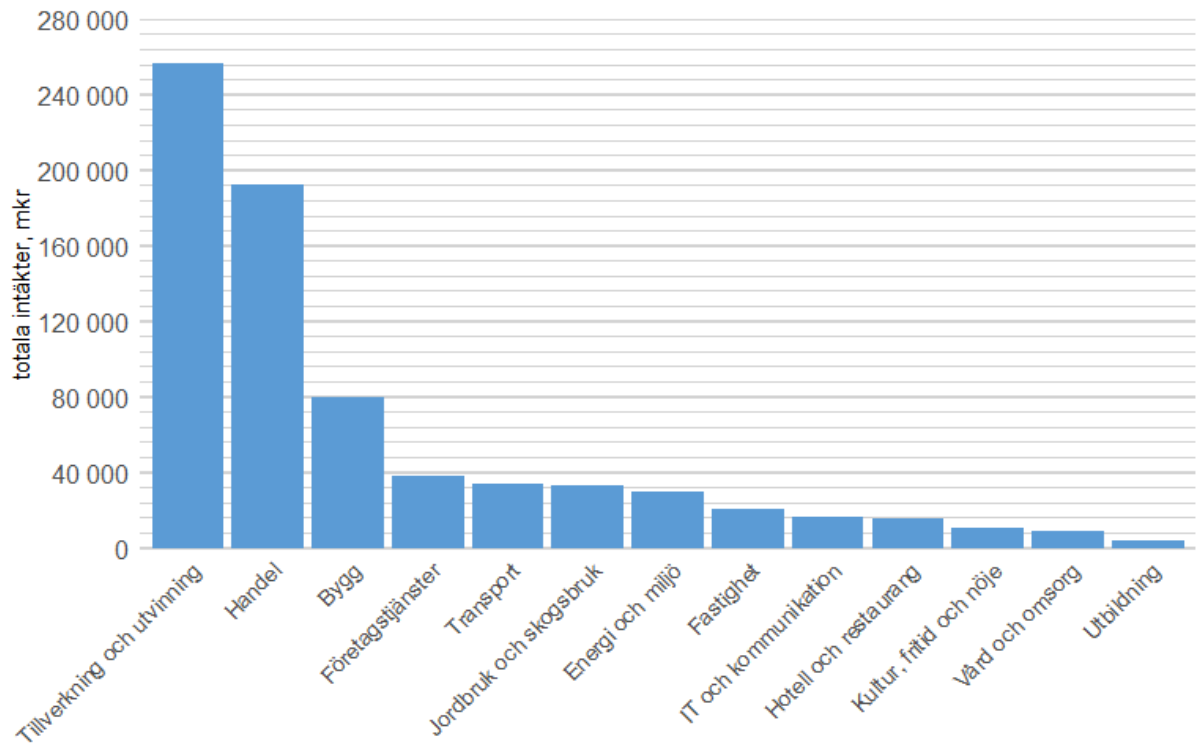


Diagram 40. Branschernas totala intäkter i mnkr, 2022, Norra Mellansverige (Källa: SCB)

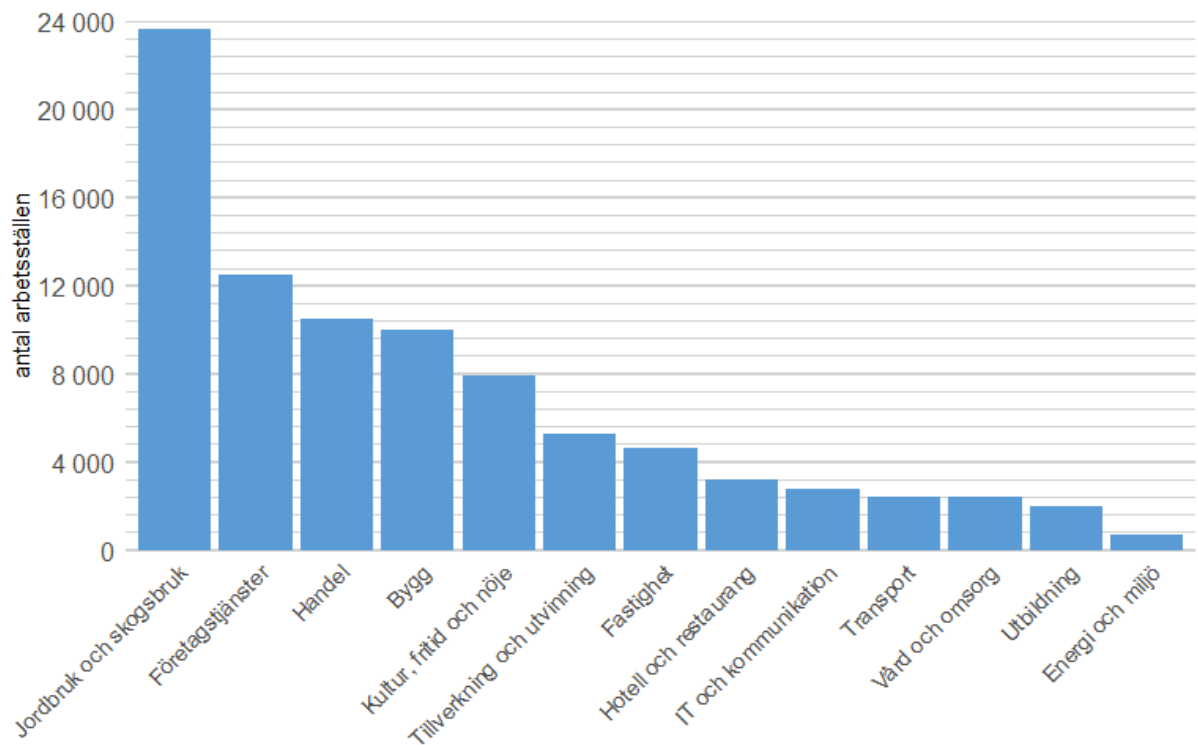


Diagram 41. Antal arbetsställen 2022, Norra Mellansverige (Källa: SCB)

7 Diskussion och sammanfattning

De tre länen i Norra Mellansverige står inför en rad olika utmaningar. Liksom stora delar av övriga riket är en förändrad demografisk struktur en stor utmaning, med en allt högre andel äldre och färre unga som ska bidra till välfärd. Det här är ett mönster som ses även globalt och det är en knäckfråga för många av världens regioner och länder. Att vända den demografiska trenden i närtid kan ses som mindre realistiskt. Beslutsfattare på olika nivåer i samhället kommer att behöva beakta detta faktum vid planering av och beslut kring både samhällsbyggnad och välfärdssystem.

Övriga utmaningar är en låg utbildningsnivå, en hög arbetslöshet, höga nivåer av ohälsa och ekonomiskt utanförskap, en könssegregerad arbetsmarknad, ett näringsliv i behov av omställning och en relativt låg innovationsgrad. Inom samtliga dessa områden utmärker sig Norra Mellansverige negativt i en jämförelse med övriga riket och har som enda svenska NUTS 2-region klassificerats som en övergångsregion. Inom dessa områden finns det dock en viss rådighet hos de lokala och regionala aktörerna, såväl offentliga som privata, men det kräver i så fall bland annat att aktörerna samverkar.

Näringslivet i Norra Mellansverige domineras av tillverkningsindustrin, som tillsammans med offentlig sektor är de största arbetsgivarna. Flera yrken inom de dominerande branscherna kräver enbart gymnasiekompetens, något som kan vara en delförklaring till den låga utbildningsnivån i Norra Mellansverige. Den låga utbildningsnivå som präglar regionen återspeglas på alla nivåer inom skolväsendet; andelen behöriga till gymnasiet är lägre än i riket, en lägre andel väljer högskoleförberedande gymnasieprogram, en lägre andel studerar vidare på högskola efter avslutat gymnasium, och regionen har problem att behålla sina unga akademiker. Utbildningsnivån kan få konsekvenser för omställningsförmågan i en region, eftersom det kommer att behövas välutbildad personal för att möta utmaningar kopplade till bland annat digitalisering och klimatomställning. Samtidigt bör det påpekas att ur ett kompetensförsörjningsperspektiv saknas också personer med yrkeskompetens från gymnasiet. Just den kategorin, personer med gymnasial yrkesutbildning är viktig för Norra Mellansveriges industrier, och enligt SCB:s prognoser kommer det att bli brist på den kategorin framöver. Att arbeta för att öka förutsättningarna för så många som möjligt att få behörighet till gymnasiet bör vara högprioriterat.

Det pågår också en omvandling från ett industri- till ett tjänstesamhälle, där både klimatkris och digitalisering ställer krav på omställning. Omställningen kräver välutbildad arbetskraft inom dessa näringar framöver. Det råder också en stor brist på kompetens inom bland annat skolan och hälso- och sjukvården, som kan komma att öka ytterligare framöver till följd av en åldrande befolkning. Som nämnts tidigare är det viktigt att fler i Värmland, Dalarna och Gävleborg går längre i utbildningskedjan, men behovet av högutbildad kompetens behöver kopplas ihop med arbetsmarknaden i länen och matcha kompetensbehoven hos näringsliv och offentlig sektor.

Kompetensförsörjningen påverkas också av könssegregationen på arbetsmarknaden, som är relativt omfattande i Norra Mellansverige. Föreställningar och normer kring kön på arbetsmarknaden begränsar människors yrkesval, vilket gör att de kanske inte söker sig till de yrken de är mest lämpade för eller där behoven av arbetskraft är som störst. Arbetslösheten bland ungdomar och utrikes födda är hög i Norra Mellansverige men med stora skillnader mellan länen, på grund av bland annat skillnader i branschstruktur. Till exempel har Gävleborg den högsta ungdomsarbetslösheten i landet medan Dalarna har en betydligt lägre ungdomsarbetslöshet, bland annat som en följd av sin stora besöksnäring. Även sett till arbetslöshet bland utrikes födda sticker Gävleborg ut negativt men även Dalarna och Värmland ligger betydligt sämre till än riksgenomsnittet. Arbetslösheten är särskilt hög bland personer som saknar gymnasieexamen. Att sakna arbete innebär i sin tur en kraftigt ökad risk för ekonomiskt utanförskap, och sambandet mellan arbete och ekonomi har ökat över tid. Att få

fler att ta gymnasieexamen är med andra ord en förutsättning för minskad arbetslöshet, förbättrad ekonomi och för en ökad jämlikhet.

Även ohälsan är hög i Norra Mellansverige, åtminstone sett till antalet sjukdagar för den arbetsföra befolkningen. Ohälsan är betydligt större bland kvinnor än bland män, och könsskillnaderna är särskilt stora i åldrarna där hemmavarande barn är vanligt. Psykisk ohälsa är den vanligaste orsaken till sjukskrivning, särskilt bland kvinnor. Frånvaro från arbetsmarknaden på grund av sjukdom riskerar att leda till ett ekonomiskt utanförskap. Andelen av de sjuka som har en låg ekonomisk standard är högre i Norra Mellansverige än i riket. Den har också ökat över tid, i takt med att förvärvsarbete blir allt viktigare för privatekonomin. Att motverka ohälsa är alltså viktigt ur både ett hälsoperspektiv och ett ekonomiskt perspektiv. Personer utan gymnasieexamen är överrepresenterade bland de med sämre hälsa, oavsett om hälsa mäts genom sjukfrånvaro, förekomst av sjukdomstillstånd eller förväntad livslängd. Även klimatförändringen påverkar förutsättningarna för en god livsmiljö och hälsa och ger både direkta och indirekta hälsoeffekter. Kombinationen av en åldrande befolkning, urbanisering och höga temperaturer är faktorer som tillsammans redan orsakat hälsokonsekvenser i Sverige och som förväntas öka. Att andelen personer över 65 år ökar i befolkningen gör också att den sårbara gruppen blir större.

Många av de trender som analysen pekar ut är långsiktiga och trögrörliga. Demografisk struktur, utbildningsnivå, arbetsmarknadsstruktur, kompetensförsörjning och folkhälsoläge är i regel stabila över tid, med mycket små årliga variationer. Med det sagt kan ändå utvecklingen påverkas av externa (och interna) chocker som styr utvecklingen i en annan riktning. Covid 19-pandemin var en sådan extern chock som innebar stor påverkan på framför allt arbetsmarknad, ekonomi och hälsa. Andra externa chocker kan få liknande, eller helt andra, konsekvenser. När rapporten skrivs går kriget i Ukraina in på sitt tredje år, det är stora oroligheter i Mellanöstern och ännu är det mycket osäkert vad det kommer att få för konsekvenser globalt eller för Sverige. Utöver detta inleds 2025 med ett maktskifte i amerikansk politik, där tillträdande president har uttalat strategier om handelskrig mellan både Kina och EU. Det skulle sannolikt resultera i kraftiga prisökningar på vissa varor, vilket kan slå hårt mot ett exportberoende land som Sverige och påverka både näringslivet och hushållens marginaler.

Det går inte heller att säga hur omfattande eller långsiktiga effekterna av externa chocker kan bli. Covid 19-pandemin innebar stora konsekvenser för exempelvis arbetsmarknaden, men stora delar av arbetsmarknaden återhämtade sig relativt snabbt efter att restriktionerna hävdes. Externa chocker behöver inte heller komma i form av pandemi eller krig. Mindre "chocker" som kan få stor betydelse för utvecklingen i en region som Norra Mellansverige kan till exempel komma i form av företagsnedläggningar eller etableringar. Samtidigt som externa chocker kan få stor betydelse för utvecklingen i Norra Mellansverige är det dock inte troligt att de påverkar de grundläggande strukturella förutsättningarna.

De trender som diskuterats i analysen styrs inte enbart av externa förutsättningar, så som tillgång till jobb. Utbildningsnivåer, könssegregation på arbetsmarknaden, diskriminering och innovationsförmåga påverkas också av bland annat traditioner och normer. Sådana kan vara trögrörliga och det är troligt att de grundläggande mönster som analysen redogör för består i åtminstone en överblickbar tidshorisont.

8 Referenser

Rapporter

Arbetsförmedlingen (2024). *Arbetsmarknadsutsikterna. Utvecklingen på arbetsmarknaden 2024–2025.*

Folkhälsomyndigheten (2024). *Hälsokonsekvenser av klimatförändring i Sverige - En risk- och sårbarhetsanalys.*

Holmberg, Sören och Rothstein, Bo (2022). *Den svenska tilliten fortsatt hög – men sjunker i utsatta grupper.* I Ulrika Andersson, Henrik Oscarsson, Björn Rönnerstrand och Nora Theorin (red) *Du sköra nya värld. SOM-antologi nr 81.*

Länsstyrelsen i Dalarnas län (2021). *Regional plan för klimatanpassning i Dalarna, Rapport 2021:09*

Myndigheten för ungdoms- och civilsamhällesfrågor (MUCF) (2019). *Förändringar av uvas-siffror från och med år 2015.*

Skandia (2023). *Samhällskostnaden för längre sjukskrivningar: 71 miljarder kronor.*

Statens geotekniska institut (SGI) och Myndigheten för samhällsskydd och beredskap (MSB) (2021). *Riskområden för ras, skred, erosion och översvämning. Redovisning av regeringsuppdrag enligt regeringsbeslut M2019/0124/Kl.*

Statistiska centralbyrån (SCB) (2020). *Sveriges framtida befolkning 2020–2030 – Län och kommungrupper. BE 18 SM 2002.*

Statistiska centralbyrån (SCB) (2022). *En fråga om tid: Tidsanvändningsundersökningen 2021/22.*

Statistiska centralbyrån (SCB) (2023). *Situationen på arbetsmarknaden för personer med funktionsnedsättning 2022.*

Statistiska centralbyrån (SCB) (2024). *Trender och prognoser 2023.*

Statistiska centralbyrån (SCB) (2024). *Den framtida befolkningen i Sveriges län och kommuner 2024–2040.*

Svenska ESF-rådet (2019). *Bakgrund till framtiden. En omvärldsanalys för ESF+, Perioden 2021–2027. Diarienummer 2019/00190.*

Sveriges meteorologiska och hydrologiska institut (SMHI) (2015). *Framtidsklimat i Dalarnas/ Gävleborgs/ Värmlands län – enligt RCP-scenarier. Klimatologi 16.*

Sveriges meteorologiska och hydrologiska institut (SMHI) (2022). *Observerad klimatförändring i Sverige 1860-2021, Klimatologi 69.*

World Meteorological Organisation (2024). *State of the climate 2024 - Update for COP29.*

Webbplatser

<https://www.folkhalsomyndigheten.se/folkhalsorapportering-statistik/om-vara-datainsamlingar/nationella-folkhalsoenkaten/>

<https://jamstalldhetsmyndigheten.se/jamstalldhet-i-sverige/delmal-4-jamn-fordelning-av-det-obetalda-hem-och-omsorgsarbetet/>

<https://www.mucl.se/verktyg/statistik-om-unga-som-varken-arbetar-eller-studerar>

<https://www.scb.se/pressmeddelande/historiskt-lagt-barnafodande-och-lagsta-folkokningen-pa-22-ar/>

<https://www.smhi.se/forskning/forskningsenheter/klimatforskning>

https://www.smhi.se/klimat/framtidens-klimat/fordjupade-klimatscenarioer/met/dalarnas_lan/medeltemperatur/rcp26/2071-2100/year/anom